



# Vesturbyggð

## Aðalskipulag 2018-2035

Forsendur og umhverfisskýrsla

Apríl 2021



# Vesturbyggð

## Aðalskipulag 2018-2035



LANDMÓTUN.

*Forsíðumynd: Landmótun sf*

## Efnisyfirlit

<b>1</b>	<b>FORSENDUR</b>	<b>8</b>
1.1.	STAÐHÆTTIR	8
1.2.	VEÐURFAR	8
1.3.	JARÐFRÆÐI OG LANDSLAG	10
1.2.1.	<i>Berggrunnur og laus jarðefni</i>	11
1.2.2.	<i>Settlög</i>	11
1.2.3.	<i>Megineldstöðvar</i>	11
1.2.4.	<i>Ísöld</i>	11
1.2.5.	<i>Jarðmyndanir frá nútíma</i>	12
1.2.6.	<i>Jarðhiti og nýting hans</i>	12
1.2.7.	<i>GRUNNVATN OG LINDASVÆÐI</i>	13
1.4.	GRÓÐURFAR	14
1.5.	LOFTLAGSBREYTINGAR OG SJÁVARROF	15
1.6.	DÝRALÍF	16
1.5.1.	<i>Fuglar</i>	16
1.5.2.	<i>Selur</i>	17
1.5.3.	<i>Refur og minkur</i>	17
1.5.4.	<i>Lax- og silungsveiði</i>	18
1.7.	NÁTTÚRUMINJAR	18
1.6.1.	<i>Friðlýst svæði</i>	18
1.6.1.	<i>Svæði á náttúruminjaskrá</i>	20
1.6.2.	<i>Sérstök vernd</i>	21
1.8.	NÁTTÚRUVÁ	22
1.9.	ÍBÚAR, ATVINNA OG BYGGÐ	22
1.8.1.	<i>Íbúaföldi</i>	22
1.8.2.	<i>Mannfjöldaspá</i>	23
1.8.3.	<i>Kynjaskipting og aldursdreifing</i>	23
1.10.	ÍBÚÐIR OG HÚSAGERÐIR	25
1.11.	ALDUR HÚSA	26
1.12.	ATVINNA	26
1.11.1.	<i>Vinnusóknarsvæði</i>	26
1.11.2.	<i>Veiðar og vinnsla</i>	27
1.11.3.	<i>Eldi og ræktun</i>	27
1.11.1.	<i>Landbúnaður</i>	28

1.11.1.	Atvinnutekjur.....	28
1.11.2.	Ferðabjónusta.....	29
1.13.	SAMFÉLAG .....	29
1.12.1.	Skólar í Vesturbyggð .....	29
1.12.2.	Íþróttastarfsemi .....	30
1.12.3.	Ráðhús og þjónustumiðstöðvar.....	31
1.14.	SAMGÖNGUR.....	31
1.13.1.	Almenningssamgöngur .....	32
1.13.2.	Hafnir.....	32
<b>2</b>	<b>UMHVERFISSKÝRSLA .....</b>	<b>32</b>
2.1	MATSKYLDA .....	32
2.2	MATSFERLI .....	33
2.3	ÁHRIFAPÆTTIR.....	33
2.4	TENGL UMHVERFISMATS OG SKIPULAGSVINNU .....	34
2.5	TENGL VIÐ AÐRAR ÁÆTLANIR .....	35
2.5.1.	Landsskipulagsstefna .....	35
2.5.1.	Heimsmarkmið sameinuðu þjóðanna.....	39
2.5.2.	Aðalskipulag aðliggjandi sveitarfélaga .....	41
2.5.3.	Samgönguáætlun og vegaáætlun .....	41
2.5.4.	Náttúruverndaráætlun.....	42
2.5.5.	Kerfisáætlun .....	42
2.5.6.	Aðrar svæðisbundnar áætlanir og áætlanir sveitarfélagsins .....	43
2.6	UMHVERFISVIÐMIÐ .....	43
2.7	VÆGI .....	46
2.8	ÖFLUN UPPLÝSINGA OG AÐFERÐARFRÆÐI .....	47
<b>3</b>	<b>UMHVERFISMAT .....</b>	<b>48</b>
3.1.1.	Þétting byggðar og fækkun íbúðarreita frá gildandi aðalskipulagi.....	48
3.1.2.	Valkostir.....	50
3.1.3.	Samantekt niðurstöðu.....	50
3.1.4.	Mótorkrossbraut í Mikladal .....	51
3.1.5.	Valkostir.....	52
3.1.6.	Samantekt niðurstöðu.....	52
3.1.7.	Fjölgun efnistökusvæða .....	52
3.1.8.	Valkostir.....	54
3.1.9.	Samantekt niðurstöðu.....	54
3.1.10.	Færsla á skólasvæði á Bíldudal á landfyllingu við íþróttahús.....	55
3.1.11.	Valkostir.....	57

3.1.12.	Samantekt niðurstöðu.....	57
3.1.13.	Nýtt svæði fyrir íbúðarbyggð í landi Hóls.....	57
3.1.14.	Valkostir.....	59
3.1.15.	Samantekt niðurstöðu.....	59
<b>4</b>	<b>VESTFJARÐAVEGUR ÁLIT SKIPULAGSSTOFNUNAR.....</b>	<b>59</b>
<b>5</b>	<b>MÓTVÆGISAÐGERÐIR, VÖKTUN.....</b>	<b>68</b>
<b>6</b>	<b>MATSFERLI OG SAMRÁÐSAÐILAR.....</b>	<b>68</b>
<b>7</b>	<b>HEIMILDIR.....</b>	<b>69</b>

#### MYNDASKRÁ

Mynd 1.	Afmörkun sveitarfélagsins Vesturbyggðar.....	8
Mynd 2.	Tíðleiki vindátta á Patreksfirði 1996-2004.....	9
Mynd 3.	Meðalmánaðarúroma í Kvígindisdal 1961-1990.....	9
Mynd 4.	Tíðleiki vindátta í Kvígindisdal 1961-2004. (Heimild: Veðurstofa Íslands).....	9
Mynd 5.	Meðalhiti í Kvígindisdal. (Heimild: Veðurstofa Íslands).....	9
Mynd 6.	Jarðfræðikort af hluta Vestfjarða. (Heimild: Náttúrufræðistofnun Íslands).....	12
Mynd 7.	Jarðhiti, borholur á sunnanverðum Vestfjörðum. (Heimild Orkustofnun Íslands.....	12
Mynd 8.	Vatnból á sunnanverðum Vestfjörðum. (Heimild: Orkustofnun Íslands).....	13
Mynd 9.	Útbreiðsla birkiskóga. (Heimild: Skógrækt ríkisins).....	14
Mynd 10.	Þróun íbúafjölda í Vesturbyggð og spá til ársins 2031.....	22
Mynd 11.	Aldursdreifing í Vesturbyggð árið 2017.....	23
Mynd 12.	Hlutfall erlendra ríkisborgara í Vesturbyggð, þróun 2009-2017.....	23
Mynd 13.	Erlend ríkisföng í Vesturbyggð árið 2017.....	24
Mynd 14:	Húsagerðir á Patreksfirði og Bíldudal árið 2017.....	25
Mynd 15.	Vinnusóknarsvæði samkvæmt Bygðastofnun.....	26
Mynd 16.	Afli eftir löndunarhöfnum í Vesturbyggð árið 2017.....	27
Mynd 17.	Skip og bátar í Vesturbyggð eftir heimahöfn árið 2017.....	27
Mynd 18.	Hlutfall erlendra ferðamanna á Vestfjörðum árið 2017.....	28
Mynd 19.	Yfirlit yfir fjölda fyrirtækja í Vesturbyggð árið 2017.....	29

#### TÖFLUSKRÁ

Tafla 1. Yfirlit yfir samsetningu fjölskyldna innan Vesturbyggðar 1. janúar 2018 borið saman við landið í heild (Hagstofa Íslands, 2018).....	24
Tafla 2. Íbúðagerðir í Vesturbyggð árið 2018. ....	25
Tafla 3 Umhverfisviðmið sem höfð verða til hliðsjónar við gerð umhverfisskýrslu .....	46
Tafla 4. Skilgreining á vægi áhrifa við umhverfismat aðalskipulagsbreytingarinnar.....	47



## 1 FORSENDUR

### 1.1. STAÐHÆTTIR

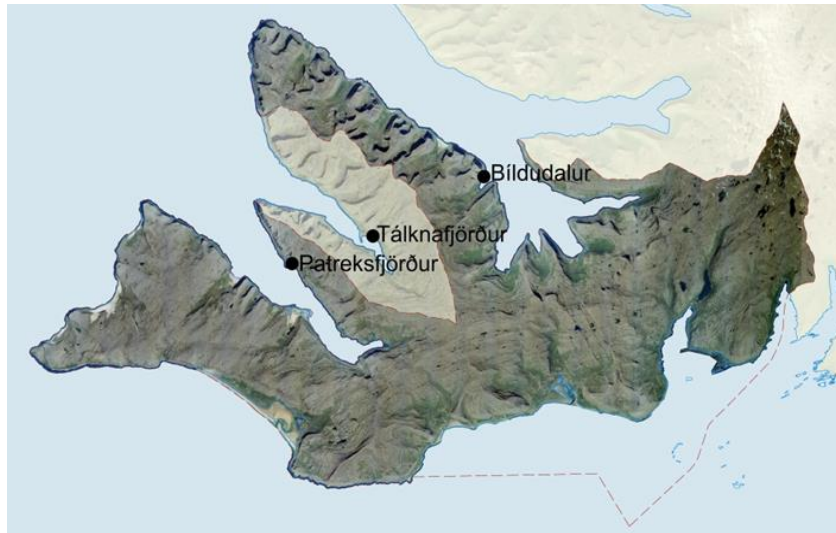
Sveitarfélagið Vesturbyggð er á sunnanverðum Vestfjörðum og varð til við sameiningu Barðastrandahrepps, Bíldudalshrepps, Patrekshrepps og Rauðasandshrepps árið 1994. Innan sveitarfélagsins eru tveir þéttbýlisstaðir, Bíldudalur og Patreksfjörður og byggðarkjarninn Birkimelur á Barðaströnd. Sveitarfélagið er um 1336 km<sup>2</sup> að flatarmáli og þar af er land ofan 200 my.s. um 962 km<sup>2</sup>.

### 1.2. VEÐURFAR

Allmargar veðurathugunarstöðvar eru á sunnanverðum Vestfjörðum. Reknar eru sjálfvirkar stöðvar af Vegagerð ríkisins á Hálfván og á Kleifaheiði. Á Patreksfirði, Bíldudal og á Bjargtöngum rekur Veðurstofa Íslands sjálfvirkar stöðvar. Á Lambavatni er veðurfarsstöð og í Breiðuvík og Kvígindisdal eru skeytastöðvar.

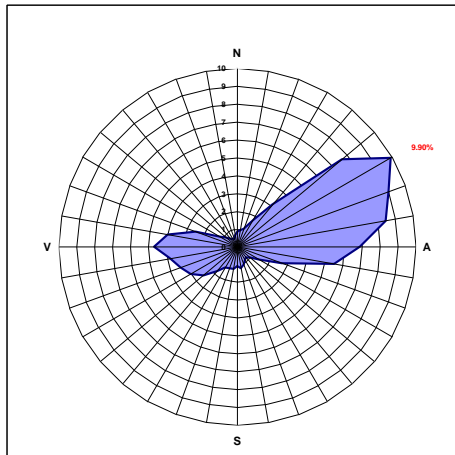
Veðurfar Vestfjarða dregur dóm af háum fjöllum sem umlykja firðina, vogskorinni strönd og djúpum fjörðum ásamt nálægð Vestfjarða við Grænland. Hafís berst þar oftast að landi en annars staðar á Íslandi.

Ríkjandi vindáttir á svæðinu taka mið af staðháttum og landslagi. Þannig lagar vindur sig mikið að meginstefnu aðliggjandi fjalla. Á mynd hér að neðan eru vindrósir sem sýna tíðleika vindátta í Kvígindisdal og Patreksfirði. Í Kvígindisdal eru algengustu vindáttirnar norður, norðaustur, suðaustur og suðvestur. Á Patreksfirði eru austnorðaustan áttir tíðastar yfir vetrarmánuðina en jafnframt fylgir þeim mikill vindhraði. Mikill vindhraði er líka samfara vestsuðvestan átt, en tíðleiki þeirra er

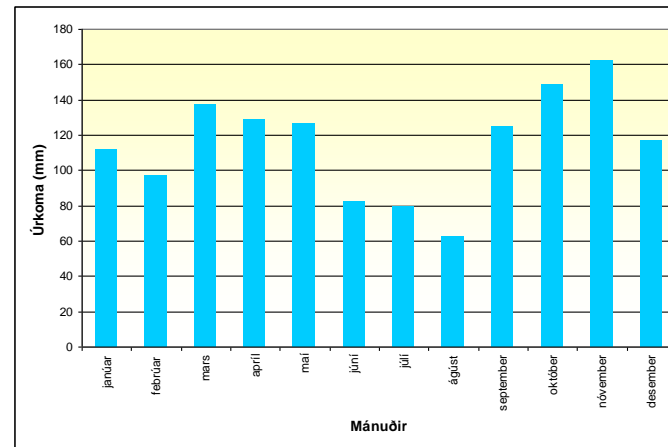


Mynd 1. Afmörkun sveitarfélagsins Vesturbyggðar.

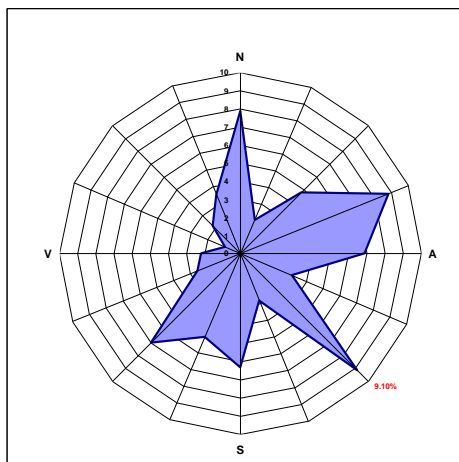




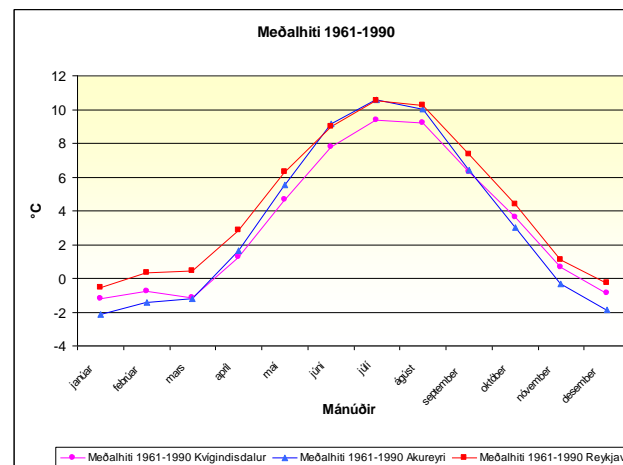
Mynd 2. **Tíðleiki vindátta á Patreksfirði 1996-2004.** (Heimild: Veðurstofa Íslands)



Mynd 3.. **Meðalmánaðarúroma í Kvígindisdal 1961-1990.** (Heimild: Veðurstofa Íslands)



Mynd 4. **Tíðleiki vindátta í Kvígindisdal 1961-2004.** (Heimild: Veðurstofa Íslands)



Mynd 5. **Meðalhiti í Kvígindisdal.** (Heimild: Veðurstofa Íslands)



ekki mikill. Samkvæmt þeim er norðaustanátt ríkjandi á svæðinu, en mikill kuldi fylgir jafnan þeirri átt. Aðrar áttir eru tiltölulega sjaldgæfar, en helst ber að nefna austan-, suðaustan- og suðvestanátt. Þegar lítið er á árið í heild sinni birtist í aðalatriðum sama mynd nema að vestanáttir eru algengar að sumarlagi á Patreksfirði.

Úrkoma á þessu svæði er mjög breytileg frá ári til árs og einum stað til annars. Talið er að mælingar á sjálfvirku stöðvunum sýni heldur minni úrkomu. Meðalársúrkoma í Kvígindisdal er 1380 mm á ári, en er mjög breytileg á milli ára. Meðalársúrkoma fyrir Reykjavík fyrir 1961-1990 er 800 mm. Á mynd 3. má sjá að mesta úrkoman fellur yfir haustmánuðina.

Á myndinni fyrir neðan er sýndur samanburður á meðalhita í Kvígindisdal, Reykjavík og Akureyri fyrir tímabilið 1961-1990. Meðalhitinn í Kvígindisdal er nokkuð lægri en í Reykjavík í öllum mánuðum en hærri en á Akureyri öllum mánuðum að undanskildum apríl og fram til september. Meðalhiti í Kvígindisdal á tímabilinu 1961-1990 var 3,2°C. Til hliðsjónar má nefna að meðalhiti frá 1991-2004 er 3,8°C sem ber vott af hlýnandi veðurfari.

### 1.3. JARÐFRÆÐI OG LANDSLAG

Vestfjarðakjálkinn hlóðst upp fyrir um 13-16 milljónum árum í mildu veðurfari tertíertímans þegar meðalhitinn var 5-10°C hærri en hann er í dag og frost voru fátíð. Á þeim tíma var frostveðrun lítil sem engin og vatn átti sér auðvelda leið niður í dropin hraunlögin. Roföflin voru máttlítil og síendurtekin sprungugos hlóðu upp hraunlagastafla sem mynduðu Vestfjarðakjálkann. Menjar um slík gos koma fram við veðrun sem berggangar sbr. Reiðskörð á Barðaströnd. Jarð-lögum má skipta í þrennt eftir aldri og gerð; i) tertíer jarð-laga-staflinn sem er eldri en 3milj. ára, ii)



jarð-lög frá Ís-öld, 3 millj. til 10 þús. ára iii) og loks jarð-lög frá nú-tíma yngri en 10 þús. ára.

#### **1.2.1. Berggrunnur og laus jarðefni**

Elsta bergið á Vestfjörðum og um leið elsta berg landsins er að finna á ystu annesjum frá Kópi í Vesturbyggð að Kögri og er það um 15-16 milljón ára gamalt. Berggrunnur á svæðinu er að mestu blágrýti (basalt). Jarðlagastaflinn er myndaður úr hraunlögum og á milli þeirra eru oft þunn og rauðbrunnin setlög, sem eru að uppruna forn jarðvegur. Basalthraunlögum hallar víðast hvar til austurs og suðausturs. Þessi jarðlagaskipan kemur víða skýrt fram við strendurnar og tilkomumest er hún í Heiðnukinn á Látrabjargi 441 m háu strandbjargi.

#### **1.2.2. Setlög**

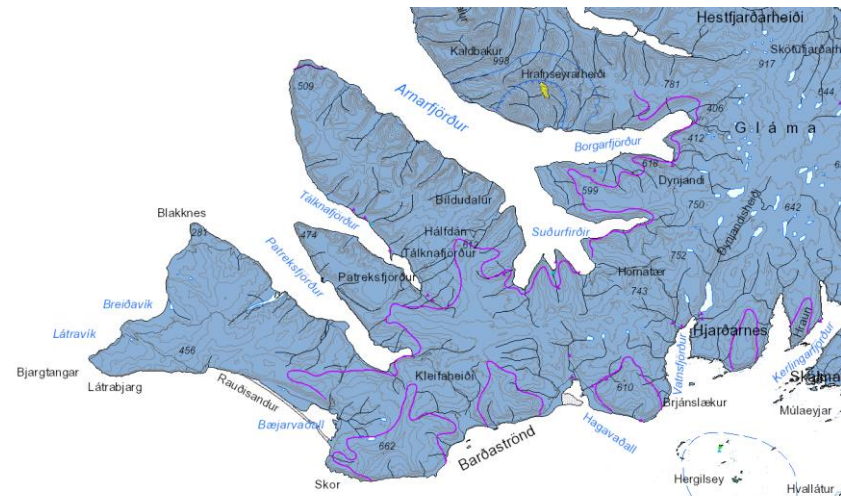
Þó að eldvirkni hafi verið nær stöðug, þá hafa komið tímabil þar sem dregið hefur niður í henni. Þá hafa myndast þykk setlög, sem rekja má um langan veg. Í setlögum ber mikið á vatnaseti með plöntusteingervingum; surtarbrandi og blaðförum. Surtarbrandur ber vitni um gróður, en hann er leifar mómýra og skóga sem lent hafa undir hraunlögum og kolast. Surtarbrand er víða að finna á svæðinu og var fyrrum nýttur sem eldsneyti. Í Stálfjalli milli Rauðasands og Barðastrandar er gömul surtarbrandsnáma sem unnið var úr á heimsstyrjaldarárunum fyrri en lagðist niður í styrjaldarlok.

#### **1.2.3. Megineldstöðvar**

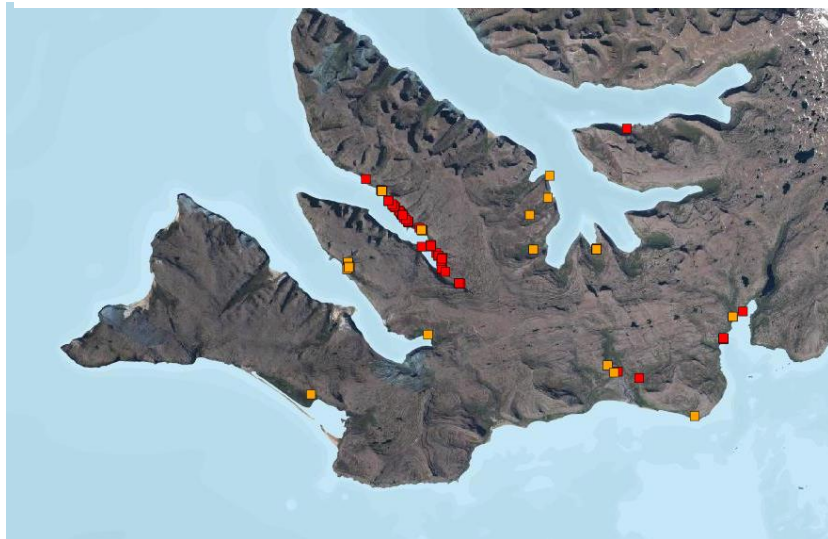
Á Vestfjörðum sjást ummerki um nokkrar megineldstöðvar en þær eru allar utan skipulagssvæðisins. Þær elstu voru virkar fyrir um 13-14 milljónum ára en sú yngsta er um 8 milljón ára.

#### **1.2.4. Ísöld**

Landslag á svæðinu einkennist mjög af rofi jökla en þeir surfu í fyrstu ofan af hraunlagastaflanum. Í sprungum í skriðstefnu jöklanna hófu jöklarnir að mynda



Mynd 6. Jarðfræðikort af hluta Vestfjarða. (Heimild. Náttúrufræðistofnun Íslands)



Mynd 7. Jarðhiti, borholur á sunnanverðum Vestfjörðum. (Heimild Orkustofnun Íslands.)

farvegi sem leiddi til myndunar U-laga dala og fjarða sem einkennir mjög svæðið. Eftir því sem jöklarnir dýpkuðu hættu þeir að mestu að sverfa sjálfa hásléttuna en hafði þó tekist áður að skafa allt að 300 m ofan af henni. Enn er þó hásléttan góður minnisvarði um landslagið eins og það var áður en ísöldin gekk í garð. Óvíst er að jöklar hafi hulið allt land á jökulskeiðum ísaldar. Á Vestfjörðum mun sjálft Vestfjarðahálendið, þ.e. Glámsvæðið hafa verið þakið jökulskildi og frá því runnið skriðjöklar niður alla dali og út í Breiðafjörð, en skagar og múlar þar fyrir utan verið að mestu jökulvana.

### 1.2.5. Jarðmyndanir frá nútíma

Á ísöld fergðu jöklar landið og seig það undan farginu. Þegar jöklar bráðnuðu í ísaldarlok fyrir um 10 þús árum hækkaði hraðar í sjónum sem nam landlyftingu og var sjávarstaða því allt að 100m hærrí en hún er í dag. Þá hafa engar eyjar verið á Breiðafirði. Víða má sjá malarhjalla inn til landsins sem eru í raun sjávarkambar frá þessum tíma. Þessar strandmyndanir eru einkum áberandi í Mikladal í Patreksfirði í 65 m hæð yfir sjávarmáli. Aðrar mjög einkennandi jarðmyndanir frá nútíma eru eyrar. Á svæðinu er undirlendi mjög lítið en eftir að síðasta kuldaskiði lauk mynduðust víða eyrar sem út í firðina þar sem hafaldan flutti með sér bergmylsnu sem hún hafði brotið og efnið síðan sest til á grynningum eða á straumamótum eða þar sem á hefur runnið þvert á fjörðinn og myndað óseyri.

Grjótskriður eru áberandi landslagsmyndanir á svæðinu en þær hylja á stórum svæðum neðri hluta fjallshlíðanna og eru oft grónar hið neðra en berar þegar ofar dregur. Aurkeilur er framburður sá kallaður, sem safnast fyrir framan gilskorninga og annars staðar þar sem ár sleppa framburði sínum og sjást þær víða.

### 1.2.6. Jarðhiti og nýting hans

Jarðvarmasvæðum hér á landi er skipt niður í lághitasvæði og háhitasvæði. Á skipulagssvæðinu er lághitasvæði að finna í Tálknafirði, Fossfirði, Reykjafirði og svo á Barðaströnd. Á þessum svæðum er að finna fjölda af laugum og volgrum. Minni jarðvarmasvæði eru í Mikladal í Patreksfirði og inn af Bíldudal.



Mynd 8. Vatnsból á sunnanverðum Vestfirðum. (Heimild: Orkustofnun Íslands)

Þrátt fyrir háan aldur berggrunnsins á svæðinu er holufylling í hraunlagastaflanum tiltölulega lítil. Ennfremur eru sprungur opnari en gengur gerist í bergi af sambærilegum aldri. Þetta veldur því að á svæðinu frá Arnarfirði og suður að Bjargtöngum er berggrunnurinn víða það lekur að umtalsvert magn af köldu og hálfvolgu vatni á greiðari leið um hann. Lindir eru því algengari á þessu svæði en annars staðar á Vestfirðum og ár hafa víða skýr lindaréinkenni<sup>1</sup>. Á þessum sömu slóðum er nýtanlegt grunnvatn einnig á stöku stað að finna í lausum jarðlögum s.s. í áreyrum og berghlaupum og á nokkrum stöðum er hugsanlegt að jarðsjór finnist í vinnanlegu magni.

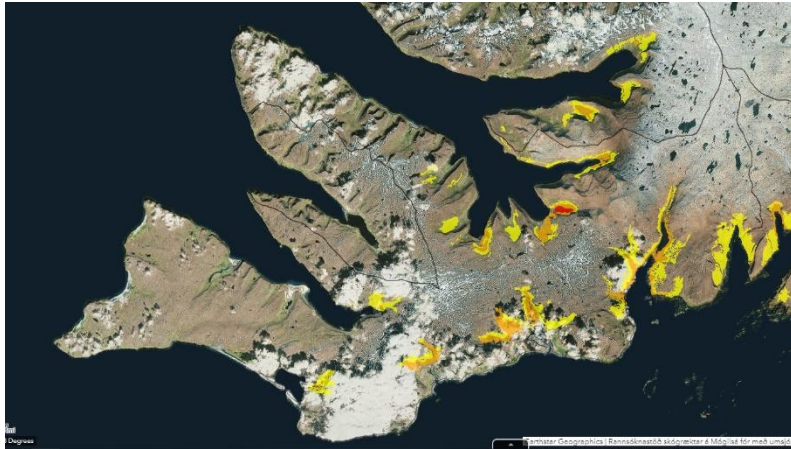
#### 1.2.7. GRUNNVATN OG LINDASVÆÐI

Fyrir liggur skýrsla frá Orkustofnun um heitt og kalt vatn á suðurfirðum Vestfjarða. Samkvæmt henni eru helstu vatnsból Patreksfjarðar um 2 km inn á Mikladal í 90 m. y.s. Vatnið kemur úr jökulurð en er vafalítið ættuð úr berggrunninum. Vatnsmagnið er óþekkt en framhjárennsli var um 1 l/s er mælingar voru gerðar og vatnshitinn mældist 3,1 °C. Utan við vatnsbólíð koma allvíða lindir úr urðinni og hitinn var 3,9-4,5 °C og vatnsmagn um 10 l/s.

Helstu lindasvæði á Bíldudal eru að niður frá Búðargili ofan við byggðina er mikil skriðukeila en í henni er elsta vatnsból staðarins og er þar gamall vatnsgeymir í um 40 m hæð. Innrennslið í hann þegar hann var skoðaður 1987 um 10 l/s. Á Hnjúksdal eru víða lindir og þangað hafa Bílddælingar sótt vatn sitt frá 1965. Flest lindasvæðin virðast koma fram á lagamótum í blágrýtisstaflanum á skilum milli gropinna og lítt holufylltra hraunlaga ofar og þéttari hraunlaga með holufyllingum neðar. Á þessu svæði eru 6 lindasvæði sem eru í 60-200 m hæð og alls eru þarna 100-150 l/s af lindarvatni við venjulegar veðurfarsaðstæður.<sup>2</sup>

<sup>1</sup> Jón Gauti Jónsson, Vesturbyggð og Tálknafjörður, Jarðfræði, 2004

<sup>2</sup> Orkustofnun, Suðurfirðir Vestfjarða og Barðaströnd – heitt og kalt vatn, 1990



Mynd 9. Útbreiðsla birkiskóga. (Heimild: Skógrækt ríkisins)

#### 1.4. GRÓÐURFAR

Í Vesturbyggð er lágland víða mjög vel gróið, en hlíðar eru skriðurunnar, og gróður nær skammt upp eftir þeim. Samfelld svæði með mosapembu finnast á hæðum og upp til fjalla og eftir því sem ofar dregur verður gróðurþekja mun gisnari og við tekur bersvæðisgróður og ógróið land. Ef tekið er mið af hæð yfir sjó þá má segja að algróið land nái upp í 200 m hæð, hálfgróið land er aðallega á hæðarbilinu 200-400 m, en ofar er lítill gróður. Gróðurfur á Vestfjörðum er um margt ólíkt því sem gerist annars staðar á Íslandi. Nokkrar sjaldgæfar tegundir plantna finnast aðeins á Vestfjörðum. En sérkenni gróðurfarsins byggist þó fyrst og fremst á fjölbreytni landslagsins, árvissum snjóalögum og litlu beitarálagi þar sem bændur höfðu oft lítinn búpening.

Birkikjarr er algengt og skýr dæmi um það á skipulagssvæðinu eru Vatnsfjörður og Geirþjófsfjörður. Á mörgum stöðum má sjá myndarleg reynitré standa upp úr lágvöxnu kjarrinu en einnig mynda þessar tvær tegundir samfellda skóga eins og í Vatnsfirði. Líklega er hvergi í birkiskógum og kjarrlandi Íslands hærra hlutfall af villtum reyniviði en í Vatnsfirði. Ekki er til opinber íslensk skilgreining á því hvað telst vera birkiskógur. Í skýrslunni vernd og endurheimt íslenskra birkiskóga (Umhverfisráðuneytið, 2007) eru settar fram tillögur um stefnu Íslands varðandi birkiskóga. Birki er eina trjátegundin sem myndar náttúrulegan skóg á Íslandi. Birkiskógar veita margvíslega vistþjónustu, svo sem við miðlun vatns og næringarefna. Þeir binda kolefni úr andrúmslofti þegar þeir eru í vexti og þar sem þeir breiðast út um skóglaust land með rýrum jarðvegi getur heildarbinding kolefnis orðið bæði mikil og langvarandi, ekki síst í jarðvegi. Í flestum birkiskógum landsins eru trén á svipuðum aldri eða um 60–80 ára. Skógarnir eru yfirleitt nokkuð þéttir sem er til marks um að þeir hafi flestir vaxið upp í kjölfar skógarhöggs á öndverðri 20. öld og/eða eftir að vetrararbeit var hætt. Árið 2015 lauk kortlagningu birkiskóga héraendis og sýndu niðurstöður fram á að 1,5% landsins var þakið birki, eða 1.506



ferkílómetrar. Flatarmál þess hafði þá aukist um tæp 10% frá árinu 1989, alls um 130 ferkílómetra.

Samkvæmt upplýsingum frá Skógræktinni mælist flatarmál náttúrulegu birkiskóganna í Vesturbyggð 8.687 ha og ræktaðs skóglendis 267 ha. Skóglendi þekur því 6,7% af flatarmáli sveitarfélagsins alls, eða 9,7% neðan 400 m.y.s., sem er verulegt á íslenskan mælikvarða. Gott berjaland er víða um í Vesturbyggð. Árviss snjóalög hlífa aðalbláberjalynginu og fleiri viðkvæmum tegundum, s.s. skollaberjum og burknum. Brattar fjallshlíðar eru skriðurunnar og teygja gras- og lyngflákar sig upp eftir skriðunum í bland við loðvíði og birkikjarr.

#### 1.5. LOFTLAGSBREYTINGAR OG SJÁVARROF

Í janúar 2018 kom út skýrsla um áhrif loftslagsbreytinga á Íslandi (Halldór Björnsson o.fl., 2018). Skýrslan var unnin af vísindanefnd um loftslagsbreytingar fyrir umhverfisráðuneytið. Þar er fjallað um súrnun sjávar, sjávarstöðubreytingar, áhrif loftslagsbreytinga á náttúruvá, samfélagslega innviði og nauðsynlega aðlögun vegna þessa. Jafnframt er fjallað um áhrif hlýnunar síðustu áratuga og áhrif hennar á náttúrufar á landi og í hafinu við Ísland. Sambærileg skýrsla kom út árið 2008 (Halldór Björnsson o.fl., 2008).

Í samantekt á nýju skýrslunni segir:

- Frá aldamótum og fram að miðbiki aldarinnar er líklegt að hlýni um 1.3 - 2.3°C á landinu og hafsvæðinu umhverfis það. Umfang hlýnunar ræðst af losun gróðurhúsalofttegunda og ef hún verður mikil getur hlýnun til loka aldarinnar náð 4°C.
- Bráðnun og þynning jökla veldur landrasi og umfangsmiklum breytingum á vatnafar á jaðri þeirra. • Hlýnun hefur aukið afrakstur ræktarlands og



trjávöxt, en á móti kemur að ýmsir skaðvaldar gróður hafa orðið meira áberandi.

- Á hnattræna vísu er súrnun sjávar hvað örust í hafinu nærri Íslandi og því líklegt að neikvæð súrnun komi því fyrr fram hér.
- Breytingar á ástandi sjávar hafa haft veruleg áhrif á vistkerfi sjávar sem skýrir að hluta breytingar í stofnstærð og útbreiðslu sumra uppsjávarfiska, sérstaklega loðnu, makríls og sandsílis.
- Sjávarstöðu- og úrkomubreytingar hafa áhrif á fráveitur og ofanvatnskerfi, og veruleg þörf er á aðlögun slíkra kerfa.
- Takmarkaðar upplýsingar liggja fyrir um aðlögunarþörf vegna afleiðinga loftslagsbreytinga, og ólíkt nágrannaþjóðum er ekki til landsáætlun í þeim efnum.

## 1.6. DÝRALÍF

Á skipulagssvæðinu liggja mestar rannsóknir á dýralífi fyrir á Breiðafirði og á Látrabjargi og á það einkum við fuglalíf.

### 1.5.1. Fuglar

Látrabjarg er stærsta fuglabjarg landsins og jafnframt hið stærsta við norðanvert Atlantshaf. Bjargið er um 14 km langt og tæplega 450 m hátt þar sem það er hæst. Mönnum telst svo til að í Látrabjargi verpi allt að einni milljón fugla af ýmsum tegundum. Þarna verpa allar tegundir svartfugla, sem halda til við Íslandsstrendur, að haftyrdli undanskildum. Þess má einnig geta að við rætur Látrabjargs er mesta samfellda álkubbyggð veraldar. Auk svartfugla ber mikið á fýl og ritu. Allmikið æðarvarp er í Örlygshöfn og fjöldi vaðfugla og sjófugla niðri í víkunum. Margt





votlendisfugla er í Breiðavík og þá er í Látravík óvenju mikið um sandlóu. Þegar ofar dregur ber einkum á snjótittlingi. Á sumrin er fuglalíf einkar auðugt í Vatnsfirði enda víðáttumiklar leirur fyrir landi. Á fartíma bætist í hóp innlendra varpfugla aragrúi hánorrænna farfugla sem hefur hér viðdvöl. Lífríkar leirur Vatnsfjarðar eru meðal mikilvægustu fæðuöflunarsvæða hérlendis fyrir fjölmargar fuglategundir. Mest ber á vatna- og votlendisfuglum. Meðal þeirra eru straumendur, lómar og himbrimar. Hafarnir verpa einnig í grenndinni.

Í Bæjarvaðli eru miklar og tegundaauðugar leirur og á svæðinu frá Látrabjargi að Rauðasandi hafa 45 tegundir orpið, þar á meðal sjö tegundir á valista: Himbrimi, grágæs, straumönd, fálki, svartbakur, stuttnefja og hrafn.

Fuglalíf við Breiðafjörð er fjölbreytt og er talið að 37 tegundir verpi reglulega í Breiðafjarðareyjum.

### 1.5.2. Selur

Landselur og útselur kæpa á skerjum um allan Breiðafjörð og hafa gert frá örófi alda. Talning á fjölda landsela bendir til þess að á Breiðafirði séu 6-8 þúsund dýr eða 15-20% heildarfjölda stofnsins við Ísland. Einnig er mikið af sel á Rauðasandi. Einnig má finna landsel innanfjarða á hólum og skerjum á skipulagssvæðinu og útseli eru mest áberandi á skerjum og útkjálkum fyrir opnu hafi á skipulagssvæðinu.

Útselir eru algengir og útbreiddir á kaldtempruðum svæðum um norðanvert Atlantshaf. Tegundin lifir og kæpir við strendur Íslands og sést á öllum landsfjórðungum en útselslátur eru aðallega í Breiðafirði.

### 1.5.3. Refur og minkur

Refir eru víðast upp til fjalla og heiða. Þeir hafa leitað í varplönd við strendur og eyjar næst landi, en hafa ekki átt þar fasta búsetu. Minkur finnst nokkuð víða og rottur og mýs fylgja oftast byggðu bóli en hefur verið útrýmt í eyjum á Breiðafirði.



#### 1.5.4. Lax- og silungsveiði

Mikill fjöldi straumvatna er að finna á skipulagssvæðinu eins og á öllum Vestfjörðum, enda þótt ekki sé um neinar stórar að ræða. Í þeim er nær óteljandi fjöldi fossa sem falla niður af hásléttunni, oft í stórbrotnum giljum og gljúfrum. Engin stór vötn eru innan skipulagssvæðisins en hins vegar er fjöldinn allur af smærri vötnum, tjörnum og sjávarlónum. Stærsta vatnið er Vatnsdalsvatn í Vatnsfirði og er það 2,2 km<sup>2</sup> að stærð. Veiði er í mörgum þeirra. Í ánum er víðast hvar silungsveiði og lax í þeim stærri.

#### 1.7. NÁTTÚRUMINJAR

Í skipulagssvæðinu eru tvö náttúruverndarsvæði og 9 svæði á náttúruminjaskrá. Þessi svæði eru öll auðkennd á skipulagsupprætti.

##### 1.6.1. Friðlýst svæði

Fjögur friðlýst svæði eru í Vesturbyggð. eru þetta svæðin Breiðafjörður, Vatnsfjörður, Surtarbrandsgil og Látrabjarg.

Heiti svæðis	Lýsing	Jörð/jarðir
Breiðafjörður	Á verndarsvæði Breiðafjarðar er fjölbreytt náttúrufar, svo sem auðugt og mikið lífríki, ýmsar gerðir jarðmyndana og breytilegar landslagsgerðir. Þar við bætist breytileiki landslags sem fyrst og fremst verður vegna mismunar á flóði og fjöru.	



	<p>Um er að ræða allar eyjar, hólma og sker á Breiðafirði ásamt fjörum á innri hluta fjarðarins sem markast af línu dreginni frá Ytranesi á Barðaströnd við fjörðinn norðanverðan í Hagadrápssker um Oddbjarnarsker, Stagley og Höskuldsey í Vallabjarg að sunnanverðu.</p> <p>Innan Vesturbyggðar nær svæðið frá miðjum Kjálafirði að Ytranesi og innan svæðisins eru Sauðeyjar.</p>	
Vatnsfjörður	<p>Náttúrulegir reyniviðar og birkiskógar sem breiða úr sér frá flæðarmáli og langt uppá heiðar er einkenni Vatnsfjarðar. Skógurinn ásamt víðáttumiklum leirum eru búsvæði fjölskrúðugs lífríkis. Vinsælt svæði til útivistar.</p>	Brjánslækur
Surtastrandsgil	<p>Í gílinu er að finna í millilögum, einkum surtarbrandi og leirlögum, steingerðar leifar gróðurs sem klæddi landið á tertíer-tímabili.</p>	Brjánslækur
Látrabjarg	<p>Látrabjarg er eitt stærsta fuglabjarg í Evrópu og flokkast sem alþjóðlega mikilvægt fuglasvæði. Líffræðileg fjölbreytni svæðisins er mikil og þar er að finna fjölskrúðugt fuglalíf sem byggir m.a. á fjölbreyttu fæðuframboði og búsvæðum fyrir fugla. Á svæðinu er mesta sjófuglabbyggð landsins þar sem meðal annars er stærsta þekkt álkubbyggð í heimi. Á svæðinu verpa margar tegundir fugla, þar á meðal tegundir sem flokkast</p>	



	sem ábyrgðartegundir Íslendinga og eru á válista. Lífríki í sjó er afar fjölbreytt og mikilvægt fæðusvæði varpfugla í bjarginu. Látrabjarg var friðlýst með auglýsingu 2. mars 2021.	
--	---	--

### 1.6.1. Svæði á náttúruminjaskrá

Í Vesturbyggð eru eftirtalin svæði á náttúruminjaskrá. Lýsingar á svæðunum eru teknar orðrétt úr texta skrárinnar<sup>3</sup>.

Nr.	Lýsing /núverandi ástand	Skipulagsákvæði
ÖN1	<b>Kjálkafjörður.</b> <i>Ríkulegt gróðurfar með skóglendi í fjörðum, fuglabjarg í Múlanesi.</i>	Taka skal tillit til verndargildis svæðanna við alla ákvarðanatöku um nýtingu. Um svæðin gilda ákvæði í lögum um náttúruvernd nr. 60/2013.
ÖN2	<b>Seljárgil í Vaðalsdal.</b> <i>Jarðlög með blaðförum við Seljá í Vaðalsdal. (2) Vatnasetlög með surtarbrandi og leifum blaða og aldina frá tertíer.</i>	
ÖN3	Bæjarvaðall. (1). <i>Fjörur í Bæjarvaðli ásamt Rífi og Melanesrífi. (2) Víðáttumiklar, rauðleitar skeljasandsfjörur og árlón með fjölbreyttu dýralífi.</i>	
ÖN4	Breiðavík, Hvallátrar og Keflavík <i>Stórkostleg fuglabjörg, hin mestu við</i>	

<sup>3</sup> <http://www.ust.is/Natturuvernd/Natturuminjaskra/nr/296,2018>

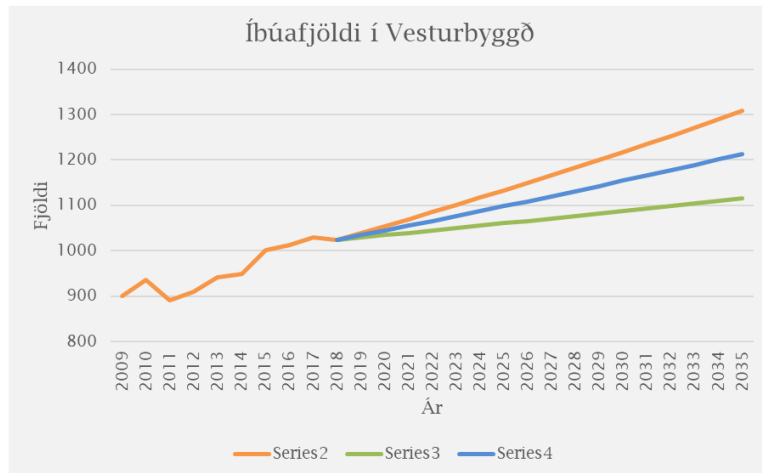


	<i>Norður-Atlantshaf. Vel grónar bjargbrúnir og heiðar. Fjöldi þjóðminja.</i>	
ÖN5	<i>Hafnarvaðall í Örlygshöfn(1) Hafnarvaðall og Tungurif. (2) Leirur og skeljasandsfjörur, fjölskrúðugt lífríki.</i>	
ÖN6	<i>Þórislíðarfjall(1) Setlög með blaðförum í Þórislíðarfjalli við Selárdal. (2) Meðal elstu minja um gróðurfar hérlendis á tertíer.</i>	
ÖN7	<i>GeirþjófsfjörðurFjölbreytt og fagurt landslag, ríkulegur gróður, skóglendi.</i>	
ÖN8	<i>Ketildalir í ArnarfirðiSérkennilegt og óvenjulegt landslag. Grunnir dalir milli hárra, þverhníptrar hamrafjalla, sem ganga fram undir sjó. Fallegar skeljasandsfjörur með auðugu fuglalífi.</i>	

### 1.6.2. Sérstök vernd

Náttúrufrýrbærni sem falla undir sérstaka vernd víska og jarðminja samkvæmt 61. grein laga um náttúruvernd.

Eftirtalin vistkerfi njóta sérstakrar verndar í samræmi við markmið 2. gr., sbr. og c-lið 3. gr.: a. Votlendi 20.000 m<sup>2</sup> eða stærri. Stöðuvötn og tjarnir 1.000 m<sup>2</sup> eða stærri. Sjávarfitjar og leirur b. Vistfræðilega mikilvægir birkiskógar og leifar þeirra Eftirtaldar jarðminjar njóta sérstakrar verndar í samræmi við markmið 3. gr.: a. Eldvörp, eldhraun, gervíggar og hraunhellar frá nútíma b. Fossar og nánasta umhverfi þeirra. Hverir og heitar uppsprettur, lífríki þeirra, ummyndun og útfellingar.



Mynd 10. Þróun íbúafjölda í Vesturbyggð og spá til ársins 2031.

## 1.8. NÁTTÚRUVÁ

Gerð hefur verið úttekt á hættusvæðum á þéttbýlisstöðunum Patreksfirði og Bíldudal á skipulagssvæðinu. Ljóst er að skipulagssvæðið er utan jarðskjálfta- og eldgosasvæða, en vitað er um að á ýmsum svæðum er töluverð hættu vegna snjóeða krapaflóða og skriðufalla.

Hættusvæði eru skilgreind í þrjú flokka:

- Hættusvæði A er þar sem staðaráhætta\* er 0,3 til 1 af 10.000 á ári.
- Hættusvæði B er þar sem staðaráhætta er 1 til 3 af 10.000 á ári.
- Hættusvæði C er þar sem staðaráhætta er meiri en 3 af 10.000 á ári.

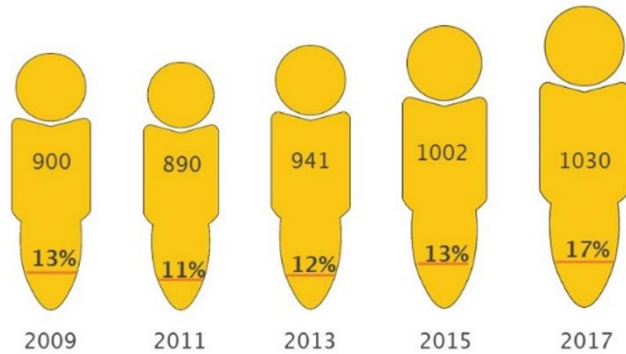
\* Staðaráhætta er skilgreind sem árlegar dánarlíkur einstaklings af völdum ofanflóða ef dvalið er öllum stundum í óstyrku einbýlishúsi.

## 1.9. ÍBÚAR, ATVINNA OG BYGGÐ

### 1.8.1. Íbúafjöldi

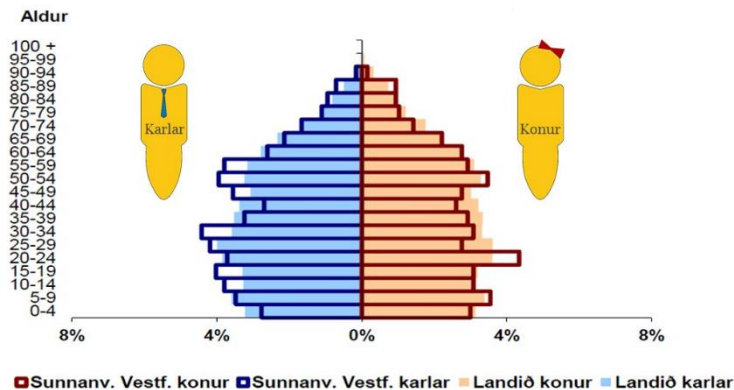
Fjölgun íbúa í Vesturbyggð er ein af forsendum endurskoðunar aðalskipulags og er það mikill viðsnúningur frá því þegar unnið var að Aðalskipulagi Vesturbyggðar 2006-2018 þegar sveitarfélagið barðist við fólksfækkun. Íbúar í Vesturbyggð voru 1030 árið 2017 og hafði fjölgað jafnt og þétt frá árinu 2011. Íbúafjöldi hefur aukist bæði á Bíldudal og Patreksfirði en árið 2012 voru íbúar á Patreksfirði 636 en í byrjun árs 2017 voru þeir orðnir 687 talsins. Árið 2012 voru íbúar á Bíldudal 168 árið en í byrjun árs 2017 voru þeir orðnir 222 talsins.

### MANNFJÖLDI Í VESTURBYGGÐ OG HLUTFALL ERLENDRA RÍKISBORGARA 2009 -2017



Mynd 11. Hlutfall erlendra ríkisborgara í Vesturbyggð, þróun 2009-2017.

### ALDURSDREIFING



Mynd 12. Aldursdreifing í Vesturbyggð árið 2017.

### 1.8.2. Mannfjöldaspá

Íbúapróun í Vesturbyggð hefur verið nokkuð sveiflukennd og samkvæmt upplýsingum frá Hagstofunni voru þeir flestir við stofnun sveitarfélagsins, tæplega 1.400 og fæstir 2011 þegar íbúafjöldinn fór niður fyrir 900 einstaklinga. 2017 voru íbúar í Vesturbyggð 1.030 en hafði fækkað niður í 1.024 í byrjun árs 2018. Hlutfallsleg fjölgun í Vesturbyggð frá árinu 2009 hefur verið mikil eða um 1,45% og ef sú fjölgun heldur áfram má gera ráð fyrir að íbúar í Vesturbyggð verði orðnir um 1.300 árið 2035. Þar sem þó nokkrar sveiflur hafa verið á íbúafjölda var gerð lágspá fjölgun íbúa um 0,5% og meðalspá fjölgun íbúa um 1%.

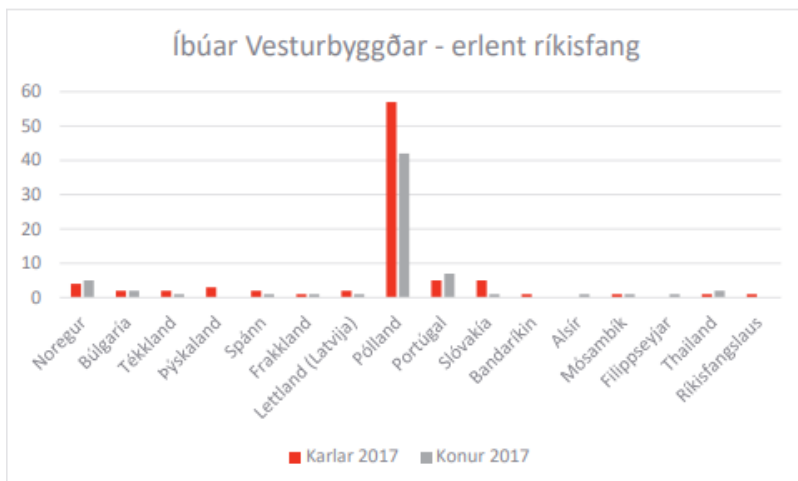
### 1.8.3. Kynjaskipting og aldursdreifing

Skipting kynja í sveitarfélaginu er mismunandi eftir eftir aldurshópum en körlum hefur fjölgað meira en konum í sveitarfélaginu síðustu ár. Karlar á aldrinum 19-67 ára eru mun fleiri en konur en á sama aldursbili. Börnum hefur fjölgað mikið og á Bíldudal hefur fjölda barna á grunnskólaaldir tvöfaldast á tíu árum. Á Patreksfirði voru einstaklingar 18 ára og yngri 162 talsins árið 2011 en 184 talsins í upphafi árs 2018. Ein helsta ástæða fjölgunar íbúa er aukin atvinnutækifæri.

Þróun íbúafjölda og kynjaskiptingar í dreifbýli og þéttbýli í Vesturbyggð hefur verið nokkuð í takt hvað varðar fjölgun en hvað varðar kynjaskiptingu þá er meiri munur á milli kynja í dreifbýli en í þéttbýli. Íbúar í dreifbýli Vesturbyggðar voru 85 árið 2009 en voru 117 árið 2018 þar af eru karlar 65 á móti 52 konum.

Þann 1. janúar 2017 bjuggu 877 einstaklingar í Vesturbyggð með íslenskt ríkisfang, en 153 sem hafa erlent ríkisfang (Hagstofa Íslands, 2018).

Skiptingin er nokkuð jöfn milli karla og kvenna hvað Íslendingana varðar, eða 455 karla og 422 konur (Hagstofa Íslands, 2018).



Mynd 13. Erlend ríkisföng í Vesturbyggð árið 2017.

Á mynd 9 sést að Pólverjar eru lang fjölmennasti hópur íbúa Vesturbyggðar sem hafa erlent ríkisfang, eða 57 karlar og 42 konur. Aðrar þjóðir eru mun fámennari, eða innan við tíu manns hver fyrir sig (Hagstofa Íslands, 2018). Nefna ber hér að tölur Hagstofunnar eiga við um íbúa sem hafa fasta búsetu í sveitarfélaginu og ekki er víst að farandverkamenn (svo sem fólk sem vinnur tímabundið við ferðaþjónustu) teljist hér með.

Í töflu 1 má sjá samsetningu fjölskyldna innan Vesturbyggðar samkvæmt tölum og skilgreiningu Hagstofu. Hlutdeildin er áþekk fyrir flesta flokka Hagstofu fyrir landið í heild sinni en hlutfallslega færri íbúar í Vesturbyggð eru í óvígðri sambúð með börn, 2 prósentum færri (Hagstofa Íslands, 2018).

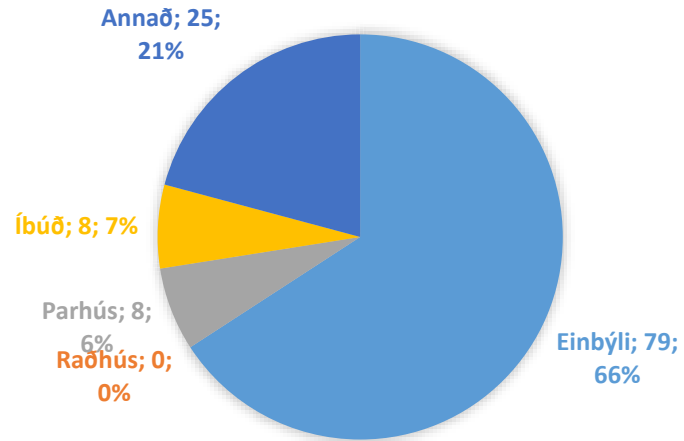
Tafla 1. Yfirlit yfir samsetningu fjölskyldna innan Vesturbyggðar 1. janúar 2018 borið saman við landið í heild (Hagstofa Íslands, 2018)

Vesturbyggð	Fjöldi	Vesturbyggð %	Landið allt %
Einstaklingar	345	33	32
Hjónaband án barna	190	18	19
Hjónaband með börnum	277	27	26
Óvígð sambúð án barna	34	3	2
Óvígð sambúð með börnum	103	10	12
Karl með börn	7	1	1
Kona með börn	74	7	8

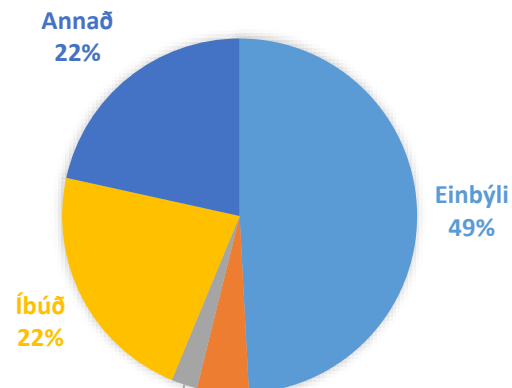




## HÚSAGERÐIR BÍLDUDALUR



## HÚSAGERÐIR PATREKSFJÖRÐUR



Mynd 14: Húsagerðir á Patreksfirði og Bíldudal árið 2017.

Samtals	1030		
---------	------	--	--

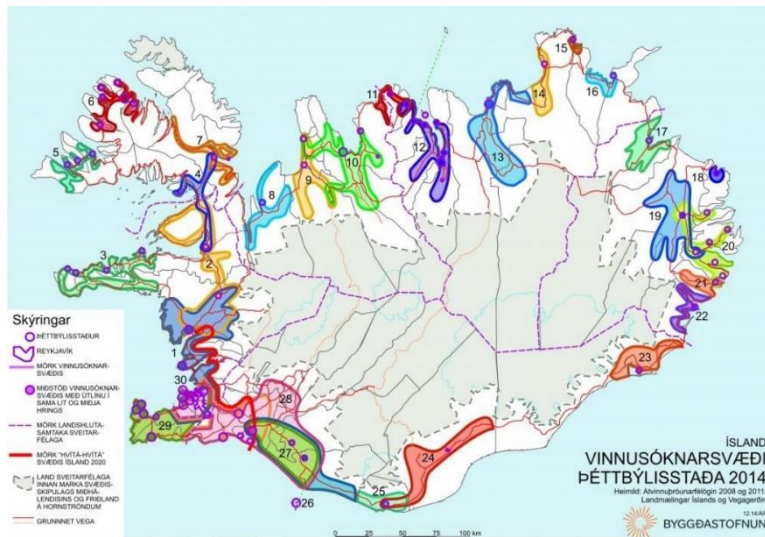
## 1.10. ÍBÚÐIR OG HÚSAGERÐIR

Innan þéttbýlis í Vesturbyggð (Bíldudals og Patreksfirði) var fjöldi íbúða 532 árið 2018 en lítið hefur verið byggt af íbúðarhúsnæði í mörg ár. Reist var þó 8 íbúða hús við Tjarnarbraut á Bíldudal árið 2018.

Tafla 2. Íbúðagerðir í Vesturbyggð árið 2018.

ÁR	FJÖLDI	EINBÝLI	TVÍBÝLI	3-6 ÍBÚÐIR	6-12 ÍBÚÐIR	13 ÍBÚÐIR	ÍBÚÐIR EKKI ÍBÚÐARHÚ
2010	540	343	124	20	31	0	22
2011	537	344	122	20	31	0	20
2012	534	342	122	20	31	0	19
2013	534	336	118	24	37	0	19
2014	531	334	112	21	45	0	19
2015	528	334	112	20	45	0	17
2016	524	331	110	20	45	0	18
2017	524	331	110	20	45	0	18
2018	532	331	110	20	46	0	18

Flest íbúðarhúsin á Patreksfirði og Bíldudal eru einbýlishús á einni til tveimur hæðum og íbúðir frekar stórar. Fjöldi íbúð/íbúð á Patreksfirði er 2,2, 1,8 á Bíldudal og 2,0 í sveitarfélaginu í heild sinni.



Mynd 15. Vinnusóknarsvæði samkvæmt Byggðastofnun.

### 1.11. ALDUR HÚSA

Lítið hefur verið byggt af íbúðarhúsnæði á síðustu árum og áratugum á sunnanverðum Vestfjörðum. Flest hús innan þéttbýlis eru byggð á árunum 1960-1990. Áætluð landþörf fyrir íbúðarbyggð ræðst m.a. af fólksfjölgun, þörf fyrir endurnýjun húsnæðis og vannýttu íbúðarhúsnæði. Mat á því hvers konar húsnæði er þörf fyrir, byggir einkum á aldursdreifingu, fjölskyldugerð, heimilisstærð, viðhorfum og efnahagsástandi á hverjum tíma. Undirlendi er lítið og byggingarland takmarkað.

### 1.12. ATVINNA

#### 1.11.1. Vinnusóknarsvæði

Í Vesturbyggð eru tveir megin byggðakjarnar, Patreksfjörður og Bíldudalur. Þessir tveir megin byggðakjarnar ásamt Tálknafirði eru skilgreindir sem hluti af sama vinnusóknarsvæði samkvæmt Byggðastofnun. Vinnusóknarsvæði þéttbýlisstaða eru ákveðin af Byggðastofnun. Með tilliti til byggðapróunar eru svæði til daglegrar vinnusóknar mikilvæg svæði. Innan svæðanna ferðast fólk daglega milli heimilis og vinnustaðar. (Byggðastofnun, 2014).

Í skilgreiningu Byggðastofnunar fyrir það hvernig vinnusóknarsvæði eru ákvörðuð er miðað við þéttbýlisstaði með 200 íbúa og fleiri og eru sum svæði sem skarast sameinuð. Byggðakjarnarnir innan Vesturbyggðar og Tálknafjörður eru skilgreindir sem eitt vinnusóknarsvæði skv. Byggðastofnun.

Í lýsingu Byggðastofnunar um vinnusóknarsvæði er „Patreksfjörður“ samheitið yfir svæði nr. 5, sunnanverða Vestfirði, og þar segir: „Vinnusóknarsvæði þéttbýlisstaða á sunnanverðum Vestfjörðum, Bíldudals, Tálknafjarðar og Patreksfjarðar. Frá Patreksfirði er dagleg vinnusókn suður á Rauðasand“ (Byggðastofnun, 2014, bls. 2).



Mynd 16. Afli eftir löndunarhöfnum í Vesturbyggð árið 2017.



Mynd 17. Skip og bátar í Vesturbyggð eftir heimahöfn árið 2017.

### 1.11.2. veiðar og vinnsla

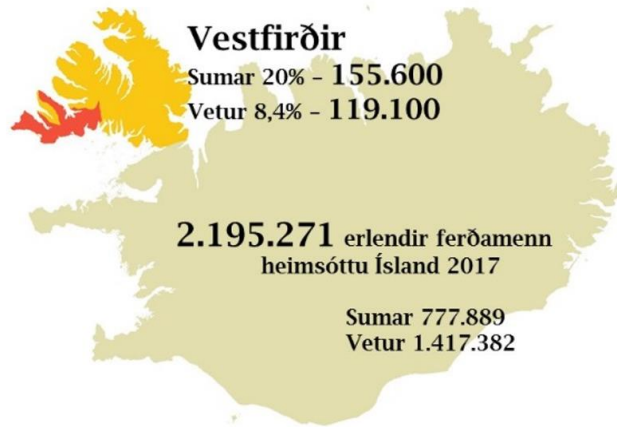
Fiskveiðar eru aðallega stundaðar í dag frá þéttbýlisstöðunum Patreksfirði, og Bíldudal. Í Vesturbyggð eru einnig kunnar verstöðvar, sem útræði var stundað frá í alda raðir. Þekktastar eru verstöðvarnar í Víkum vestan Látrabjargs þ.e. Látravík, Breiðavík og Kollsvík, en einnig var útræði frá Láturdal og Hænuvík og kunn verstöð var í Verdölum milli Selárdalsfjalls og Kóps. Sjósókn og fiskvinnsla er ein af grunnstöðum atvinnu í sveitarfélaginu og byggðust þéttbýlin Patreksfjörður og Bíldudalur upp í kringum útgerð, hafnarstarfsemi sem og verslun. Fiskveiðar hafa verið undirstaða byggðar á Vestfjörðum frá upphafi búsetu á svæðinu. Nálægð við gjöful fiskimið og verkkunnátta í landi skapaði Vestfjörðum sérstöðu með öflugum sjávarútvegsbyggðum.

Talsverðar breytingar hafa orðið síðustu áratugi í sjávarútvegi vegna breytinga í aflaheimildum og aukinnar tæknivæðingar í veiðum og vinnslu. Störf í greininni eru færri en áður og umsvif tengd þjónustugreinum hafa dregist saman. Þó hafa nýjar greinar fyllt í skarðið að einhverju marki, s.s. eldi og vinnsla á aukaafurðum. Uppbygging í fiskeldi hefur einnig haft talsverð áhrif á atvinnulíf og íbúapróun á sunnanverðum Vestfjörðum.

### 1.11.3. Eldi og ræktun

Á Vestfjörðum eru aðstæður til eldis víða góðar og möguleikar á frekari þróun í greininni. Nálægð við góðar hafnir, fiskvinnsluhús og flutningsleiðir er mikilvæg, því ferskleiki afurða gefur möguleika á herra afurðaverði. Ástæðan fyrir miklum vexti í eldi á Vestfjörðum og Austfjörðum er sú að önnur svæði, utan Eyjafjarðar, eru friðuð fyrir eldi laxfiska í sjókvíum. Áform eru uppi um mikið laxeldi á Vestfjörðum eins og nánar er fjallað um hér á eftir en umhverfisaðstæður takmarka umfang eldisins. Árið 2017 var 12.330 tonnum slátrað í vesturumdæmi eða um 60% af öllum eldisfiski á landinu það ár. Hjá tveimur stærstu eldisfyrirtækjunum á Vestfjörðum starfa nú um

## HLUTFALL ERLENDRA FERÐAMANNA Á VESTFJÖRÐUM 2017



Mynd 18. Hlutfall erlendra ferðamanna á Vestfjörðum árið 2017.

120 manns, flestir á sunnanverðum fjörðunum (Landsamband fiskeldisstöðva, 2017).

### 1.11.1. Landbúnaður

Sveitarfélagið er víðfermt og eru 101 lögbýli skráð í sveitarfélaginu þar af eru 27 jarðir í ábúð og einungis 30 eyðibýli. Vesturbyggð er um 1.336 km<sup>2</sup> og af því eru 374 km<sup>2</sup> undir 200 m.y.s.

Í skýrslu RHA um Vestfjarðarveg kemur fram að í Vesturbyggð og Tálknafjarðarhreppi eru sjö bú með nautgripi. Eitt þeirra án mjólkurkúa. Fimm þeirra sem eru með mjólkurkúr eru með færri en 50 skepnur, og eitt bú er með 51-75 kúr. Aka þarf með mjólkina á næstu afurðastöð, sem er í Búðardal, 239 km frá Patreksfirði. Samkvæmt sömu heimild er 21 sauðfjárþú í Vesturbyggð og þar af eru 12 með innan við 200 fjár og þrjú með fleiri en 600 fjár. Eingöngu eitt bú er í Tálknafjarðarhreppi, með innan við 200 fjár. Næsta sauðfjársláturhús er á Hvammstanga, 320 km frá Patreksfirði. Margir bændur stunda önnur störf samhliða búfjárrekstri (Hjalte Jóhannesson og Jón Þorvaldur Heiðarsson, 2017).

### 1.11.1. Atvinnutekjur

Atvinnutekjur hafa verið að þróast á áþekkan hátt í Vesturbyggð að meðaltali og á landsvísu á undanförunum árum. Árið 1994 eru atvinnutekjur mjög áþekkar í sveitarfélaginu að meðaltali og á landsvísu. Meðaltal atvinnutekna jókst mun hraðar að meðaltali á landsvísu fram til ársins 2007 en samdrátturinn á árunum þar á eftir færir landsmeðaltalið nærri meðaltalinu í Vesturbyggð árið 2009. Á síðastliðnum árum hafa meðalatvinnutekjur þróast á svipaðan hátt í Vesturbyggð og á landsvísu. Atvinnutekjur árið 2016 voru um 3% lægri í Vesturbyggð en að meðaltali á landsvísu (Hagstofa Íslands, 2018).



### 1.11.2. Ferðapjónusta

ÞJÓNUSTA	FJÖLDI FYRIRTÆKJA
Verslun og þjónusta	10
Sjávarútvegur	7
Sveitarfélag	1
Ríkið	1
Ferðþjónusta <sup>1</sup>	5
Önnur þjónusta <sup>2</sup>	14
<b>Samtals</b>	<b>38</b>

Mynd 19. Yfirlit yfir fjölda fyrirtækja í Vesturbyggð árið 2017.

Heilmikil uppbygging í ferðapjónustu hefur átt sér stað á síðastliðnum árum í Vesturbyggð og fjölbreytt þjónusta nú þegar í boði sem hefur verið að aukast síðustu ár. Tekin hafa verið saman gögn um áhugaverða staði á Íslandi og eru þau gögn aðgengileg á vefsíðu Ferðamálstofu. Suðurfirðir Vestfjarða státa af mörgum áhugaverðum stöðum, hvort sem þeir tengjast náttúru eða sögu. Má þar t.d. nefna friðlandið í Vatnsfirði, Gísla sögu Súrssonar sem og heimsóknir erlendra sjómanna fyrir á öldum, ýmis björgunarafrek og margt fleira. Tækifæri liggja víða, sérstaklega í náttúruupplifun, svo sem fuglaskoðun, gönguferðum, sjóstangaveiði og bátaferðum. Friðlandið í Vatnsfirði er einstakt og með mikla möguleika. Sérstaklega áhugavert er að skoða heilsársferðapjónustu í Flókalundi.

Menningarviðburðir hafa verið áberandi og menningarferðapjónusta haft töluverð áhrif á ímynd svæðisins, til að mynda stuttmyndahátíðin Skjaldborg á Patreksfirði.

Töluvert er um heitar laugar á svæðinu og Látrabjarg er einn vinsælasti ferðamannastaður á Vestfjörðum.

### 1.13. SAMFÉLAG

#### 1.12.1. Skólar í Vesturbyggð

Svæði fyrir stofnanir og fyrirtæki sem óháð eignaraðild veita almenna þjónustu við samfélagið, svo sem menntastofnanir, heilbrigðisstofnanir, menningar–stofnanir, félagslegar stofnanir, trúarstofnanir og aðrar þjónustu–stofn–anir ríkis, sveitarfélaga eða annarra aðila.

Tveir skólar eru starfræktir í Vesturbyggð. Annars vegar Patreksskóli og Bíldudalsskóli sem er sameinaður leik- og grunnskóli á Bíldudal. Leikskólinn Tjarnarbrekka er hluti af Bíldudalsskóla. Fjölbrautaskóli Snæfellinga, FSN, starfrækir



framhaldsdeild á Patreksfirði. Öll kennsla skólans fer fram á Grundarfirði, en nemendur á Patreksfirði stunda þar nám undir leiðsögn kennara á Grundarfirði með aðstoð upplýsingatækni.

Tveir leikskólar eru starfræktir í Vesturbyggð. Annars vegar Tjarnarbrekka á Bíldudal og er hluti af Bíldudalsskóla og svo Araklettur á Patreksfirði. Leikskólinn Tjarnarbrekka á Bíldudal hefur frá haustinu 2017 verið samrekinn með Bíldudalsskóla, grunnskólanum í þorpínu. Leikskólinn Araklettur er við Strandgötu á Patreksfirði. Hann var byggður 1984 og tók til starfa í september það ár. Áður en leikskólinn var byggður var starfræktur gæsluvöllur á sama stað frá árinu 1965..

Tónlistarskóli Vesturbyggðar er starfræktur á Patreksfirði og Bíldudal, en tónlistarkennsla hefur verið á Patreksfirði samfleytt síðan árið 1967. Bæði er þar starfræktur forskóli og einnig geta bæði börn og fullorðnir lært á hin ýmsu hljóðfæri. Skólaárið 2017-2018 voru nemendur við skólann 97. Skólustefna Vesturbyggðar

### 1.12.2. Íþróttastarfsemi

Sveitarfélagið rekur íþróttamiðstöðvarnar Bröttuhlíð á Patreksfirði og Byltu á Bíldudal. Í Bröttuhlíð er útisundlaug og heitir pottar, auk ágætlega tækjum búinn þreksalur og íþróttahús. Í íþróttamiðstöðinni Byltu er þreksalur, íþróttasalur, heitur pottur og gufubað. Tvær sundlaugar eru opnar á Barðaströnd á sumrin, við Flókalund og á Birkimel. Nokkur íþrótt- og ungmennafélög eru starfandi á sunnanverðum Vestfjörðum og eru þau öll í Herraðssambandinu Hrafna-Flóka, HHF, sem jafnframt rekur íþróttaskólann sem fjallað er um hér að ofan. Félögin eru Íþróttafélagið Hörður á Patreksfirði, Íþróttafélag Bíldudals, Körfuknattleiksfélagið Patrekur, Skotíþróttafélag Vestfjarða, Ungmannafélag Barðastrandar, Ungmannafélag Tálknafjarðar og tveir golfklúbbar sem nefndir eru hér að neðan.



Tveir golfvellir eru í Vesturbyggð, annars vegar að Hóli við Bíldudal og hins vegar í Vesturbotni í Patreksfirði, innan við þorpið. Báðir eru 9 holu vellir og eru tveir golfklúbbar starfandi í tengslum við vellina, Golfklúbbur Bíldudals og Golfklúbbur Patreksfjarðar.

### **1.12.3. Ráðhús og þjónustumiðstöðvar**

Ráðhús Vesturbyggðar er staðsett á Patreksfirði og þar er veitt almenn þjónusta og haldið utan um skipulagsmál, félagsmál, barnavernd, íþrótt- og tómstundamál, fræðslu- og uppeldismál, fjármál, sorphirðu, dýrahald og fleira, auk þess sem slökkviliðsstjóri hefur skrifstofu sína þar. Vesturbyggð heldur úti virkum vef, þar sem íbúar og aðrir geta fengið greinargóðar upplýsingar um framboð á þjónustu og öðru í sveitarfélaginu. Þjónustumiðstöðvar eru staðsettar á Bíldudal og Patreksfirði. Þær veita stofnunum og bæjarbúum margvíslega þjónustu, sérstaklega hvað varðar rekstur á innviðum sveitarfélaganna, svo sem snjómokstur, viðhald gatna, viðhald og endurnýjun veitukerfis, merkingar gatna og umsjón með rekstri Vinnuskólans.

### **1.14. SAMGÖNGUR**

Almennt eru samgöngur á Vestfjörðum fremur erfiðar og liggur hringvegurinn, sem er stofnvegur, um 7 hálsa og heiðar. Leiðin milli Patreksfjarðar og Tálknafjarðar liggur um Mikladal og leiðin þaðan til Bíldudals liggur um Hálfán. Leiðin milli Patreksfjarðar og Reykjavíkur er 392 km löng og liggur um 6 hálsa og heiðar. Miklar lagfæringar hafa verið gerðar á þessari leið á síðustu árum. Leiðin milli Patreksfjarðar og Ísafjarðar er 170 km og liggur um fjórar heiðar, en innan við helmingur leiðarinnar er með bundnu slitlagi. Að vetrarlagi lokast þessi leið og lengist þá leiðin um 301 km og hálsunum fjólgar um tvo..



Tenging milli sunnanverðra Vestfjarða og norðanverðra Vestfjarða er fremur bágborin, vegir ekki með bundnu slitlagi og um erfiða fjallvegi að fara að vetrarlagi. Hrafnseyrarheiðin er t.a.m. lokuð um 120 daga á ári að meðaltali og mokstursdagar eru 30-40 dagar á ári.

#### **1.13.1. Almenningsamgöngur**

Áætlunarbílar aka þrisvar á dag milli byggðakjarna í Vesturbyggð og Tálknafirði. Ferjan Baldur fer á milli Brjánslækjar og Stykkishólms, með viðkomu í Flatey. Ferðir eru tvisvar á dag á sumrin en á veturna er siglt 6 daga vikunnar, einu sinni á dag en tvisvar, þriðjudaga og föstudaga. Á sumrin er svo hægt að ná rútu til Hólmavíkur frá Ísafirði og þaðan komast í leiðakerfi Strætó.

#### **1.13.2. Hafnir**

Innan Vesturbyggðar eru þrjár hafnir þ.e. á Patreffirði, Bíldudal og Brjánslæk og hafa þessar þrjár hafnir ólík hlutverk.

## **2 UMHVERFISSKÝRSLA**

### **2.1 MATSKYLDA**

Endurskoðun aðalskipulags Vesturbyggðar vestra er matsskyld skv. 3. gr. laga nr. 105/2006 um umhverfismat áætlana þar sem skipulagið:

- markar stefnu er varðar leyfisveitingar til framkvæmda sem tilgreindar eru í lögum um mat á umhverfisáhrifum, nr. 106/2000,
- er undirbúið eða samþykkt af stjórnvöldum og
- unnið samkvæmt lögum.



## 2.2 MATSFERLI

Markmið laga um umhverfismat áætlana nr. 105/2006 er að: Stuðla að sjálfbærri þróun og draga úr neikvæðum umhverfisáhrifum og jafnframt að stuðla að því að við áætlanagerð sé tekið tillit til umhverfissjónarmiða. Það skal gert með umhverfismati tiltekinna skipulags- og framkvæmdaáætlana stjórnvalda sem líklegt er að hafi í för með sér veruleg áhrif á umhverfið“. Samkvæmt 3. grein gilda löggin „um umhverfismat þeirra skipulags- og framkvæmdaáætlana og breytinga á þeim sem marka stefnu er varðar leyfisveitingar til framkvæmda sem tilgreindar eru í lögum um mat á umhverfisáhrifum, nr. 106/2000. Skipulags- og framkvæmdaáætlanir skulu vera undirbúnar og/eða samþykktar af stjórnvöldum og unnar samkvæmt lögum eða ákvörðun ráðherra. Þá segir í 12. grein skipulagslaga nr. 123/2010 að: Við gerð skipulagsáætlana skal gera grein fyrir áhrifum áætlunar og einstakra stefnumiða hennar á umhverfið, m.a. með samanburði þeirra kosta sem til greina koma, og umhverfismati áætlunarinnar, ef við á. Þá skal jafnframt við gerð skipulagsáætlana hafa sjálfbæra þróun að leiðarljósi.

## 2.3 ÁHRIFAPÆTTIR

Í vinnu við mat á umhverfisáhrifum skal í fyrstu ákveða umfang og áherslur matsins. Horft er á hvaða stefnu í aðalskipulaginu er vert að meta m.t.t. umhverfisáhrifa, en þá eru þau atriði skoðuð sem talin eru hafa mest áhrif á umhverfið. Höfð er hliðsjón af leiðbeiningarskjali Skipulagsstofnunar við val á þeim umhverfisþáttum og viðmiðum sem lögð eru til grundvallar matinu. Skoðað er hvort stefnan sem sett er fram í aðalskipulaginu hafi í för með sér umtalsverðar breytingar frá núll kosti eða núverandi ástandi. Í umhverfismatinu er fjallað um þá þætti aðalskipulagsins sem taldir eru að gætu valdið umhverfisáhrifum og þeir bornir saman við núverandi ástand eða núll kost. Í einhverjum tilfellum er fjallað um tvo valkosti og matið nýtt til þess að velja úr betri kostinn. Samlegðaráhrif og áhrif áætlunarinnar í heild sinni eru einnig metin. Matsvinnan var unnin samhliða annarri aðalskipulagsvinnu og tók stefnumótunin mið af niðurstöðu matsins.



Breytingar sem helst hafa orðið á stefnu um landnotkun sem aðalskipulagsvinnan felur í sér og eru þær bornar saman við núllkost, sem ýmist getur verið skilgreindur sem núverandi ástand eða stefna fyrra aðalskipulagsins.

Eftirfarandi áhrifapættir eru metnir í umhverfismati aðalskipulags:

- Landnotkun
  - Endurskilgreining íbúðarsvæða á Patreksfirði (fækkun reita og áhersla á þéttingu í þéttbýli Vesturbyggðar)
  - Mótorkrossbraut í Mikladal
  - Fjölgun efnistökusvæða
  - Færsla á skólasvæði á Bíldudal á landfyllingu við ípróttahús.
  - Nýtt svæði fyrir íbúðarbyggð í landi Hóls.

#### 2.4 TENGSL UMHVERFISMATS OG SKIPULAGSVINNU

Nálgun aðferðar umhverfismats gerir ráð fyrir að matsvinnan nýtist til þess að tryggja að stefnumótun verði upplýst og rökstudd varðandi möguleg umhverfisáhrif aðalskipulags. Í matsvinnunni mun koma fram hvort tiltekin umhverfisáhrif aðalskipulags geti talist vera verulega neikvæð til þess að geta brugðist við með breytingu á stefnu eða mótvægisáðgerðum. Einnig mun matsvinnan nýtast til þess að skilgreina mögulegar vöktunaraðgerðir ef óvissa ríkir um möguleg umhverfisáhrif.



## 2.5 TENGLI VIÐ AÐRAR ÁÆTLANIR

### 2.5.1. Landsskipulagsstefna

Landsskipulagsstefna 2015-2026 öðlaðist gildi 6. mars 2016. Sveitarfélög skulu taka mið af landsskipulagsstefnu við gerð skipulagsáætlana eða breytinga á þeim og, eftir því sem við á, samræma þær landsskipulagsstefnu innan fjögurra ára frá samþykkt hennar. Telji sveitarstjórn að ekki beri að taka mið af samþykktri landsskipulagsstefnu við gerð skipulagsáætlunar skal hún gera rökstudda grein fyrir því og skal rökstuðningurinn fylgja með tillögu að skipulagsáætlun þegar hún er send Skipulagsstofnun.

Í Landsskipulagsstefnu er sett fram stefna um hvernig stjórnvöld skuli vinna að skipulagsmálum og byggir hún á fjórum leiðarljósum:

- Að skipulag byggðar og landnotkunar stuðli að sjálfbærri þróun.
- Að skipulag byggðar og landnotkunar sé sveigjanlegt og stuðli að seiglu gagnvart samfélagsog umhverfisbreytingum.
- Að skipulag byggðar og landnotkunar stuðli að lífsgæðum fólks.
- Að skipulag byggðar og landnotkunar styðji samkeppnishæfni landsins alls og einstakra landshluta.

Landsskipulagsstefnan felur í sér stefnu um fjögur eftirfarandi viðfangsefni:

- Skipulag á miðhálandi Íslands
  - Víðerni og náttúrugæði
  - Ferðaþjónusta í sátt við náttúru og umhverfi
  - Ferðaþjónusta í sátt við náttúru og umhverfi
  - Samgöngur í sátt við náttúru og umhverfi
  - Sjálfbær nýting orkulinda



- Trygg fjarskipti í sátt við náttúru og umhverfi
- Skipulag með tilliti til náttúruvár.
  
- Skipulag í dreifbýli
  - Sjálfbær byggð í dreifbýli
  - Umhverfis- og menningargæði
  - Sjálfbær nýting landbúnaðarlands
  - Ferðaþjónusta í sátt við náttúru og umhverfi
  - Orkumannvirki og örugg afhending raforku í sátt við náttúru og umhverfi
  - Sjálfbærar samgöngur
  - Trygg fjarskipti í sátt við umhverfið
  - Skipulag með tilliti til náttúruvár og loftslagsbreytinga
  
- Búsetumynstur og dreifing byggðar
  - Heildstætt búsetumynstur og jafnvægi í byggðapróun
  - Sjálfbært skipulag þéttbýlis
  - Gæði hins byggða umhverfis
  - Samkeppnishæf samfélög og atvinnulíf
  - Sjálfbærar samgöngur
  - Trygg fjarskipti í sátt við umhverfið



- Náttúruvá og loftslagsbreytingar
- Skipulags á haf- og landssvæðum
  - Sjálfbær nýting auðlinda
  - Skýr og skilvirk stjórnsýsla skipulagsmála
  - Svæðisbundin skipulagsgerð

Í vinnu við aðalskipulag Vesturbyggðar var landsskipulagsstefna höfð til hliðsjónar og er tillaga að aðalskipulagi í samræmi við landsskipulagsstefnu. Hér á eftir er umfjöllum um hvernig aðalskipulag Vesturbyggðar er samhljóma landsskipulagsstefnu í þeim málaflokkum landsskipulagsstefnu sem tengjast Vesturbyggð.

Stefnumið Landsskipulags	Undirmarkmið	Tengsl við Aðalskipulag Vesturbyggðar
Skipulag á miðhálandi Íslands	<p>Kafli 1.1. víðerni og náttúrugæði.</p> <p>Við skipulagsgerð sveitarfélaga verði þess gætt að mannvirki og umferð um hálandið skerði víðerni og önnur sérkenni og náttúrugæði hálandisins sem minnst. Jafnframt verði kannaðir möguleikar á endurheimt víðerna og náttúrugæða. Til grundvallar stefnumörkun verði lögð kortlagning á umfangi víðerna, vistgerðakort Náttúrufræðistofnunar Íslands og svæði sem njóta verndar vegna náttúrufræðisins. Á svæðum sem flokkast sem víðerni verði svigrúm fyrir takmarkaða mannvirkjagerð, svo sem</p>	<p>Þó svo að Vestfjarðakjálkinn sé ekki hluti af Miðhálandi Íslands þá eru víðerni kortlögð í samræmi við Landsskipulagsstefnu.</p> <p>Ekki er gert ráð fyrir nýjum mannvirkjun eða vegum innan marka víðerna í aðalskipulagi og með því er verið að vernda víðerni og náttúrugæði sunnanverðs Vestfjarðakjálkans og stuðla að sjálfbærri þróun.</p> <p>Ekki er gert ráð fyrir nýjum vegum á skilgreindum víðernum. Þá er eftir sem áður gert ráð fyrir göngu- og reiðleiðum (ferðamannaleiðum) frá láglandi sveitarfélagsins upp á hálandið og um það.</p> <p>Engir virkjanakostir rammaáætlunar 2013 eru í Vesturbyggð. Í aðalskipulagi er ekki gert ráð fyrir nýtingu orkuauðlinda eða</p>



	<p>gönguskála, vegslóða og göngu- og reiðleiðir. Umfangsmeiri mannvirkjagerð verði beint að stöðum sem rýra ekki víðerni hálendisins.</p>	<p>mannvirkjagerð vegna orkuvinnslu á skilgreindum víðernum innan sveitarfélagsins.</p>
<p>Skipulag í dreifbýli</p>	<p>Skipulag í dreifbýli gefi kost á fjölbreyttri nýtingu lands, svo sem til ræktunar, ferðapjónustu og útivistar, í sátt við náttúru og landslag.</p>	<p>Í aðalskipulagi er áhersla lögð á að að beina vexti að núverandi byggðarkjörnum, sér í lagi að þéttbýliskjörnum á Patreksfirði, Bíldudal og Birkimel.</p> <p>Uppbyggingu í dreifbýli er beint að núverandi bæjartorfum og áhersla er lögð á að uppbygging sé í samræmi við byggingarhefðir og yfirbragð sveitarinnar. Þó uppbyggingu í dreifbýli sé beint að núverandi bæjartorfum eru takmarkanir settar á uppbyggingu stakra íbúðar- og frístundahúsa á bújörðum. Í aðalskipulagi er áhersla lögð á nauðsyn þess að ræktuðu landi sem og hentugu og vel ræktanlegu landbúnaðarlandi verði ekki ráðstafað undir aðra starfsemi eða byggingar.</p>
<p>Búsetumynstur og drefing byggðar</p>	<p>Þróun þéttbýlis og fyrirkomulag byggðar stuðli að sjálfbærni með áherslu á gæði í hinu byggða umhverfi og markvissu og samþættu skipulagi byggðar og samgangna.</p>	<p>Í aðalskipulagi er áhersla lögð á að styrkja samfélag Vesturbyggðar með því að beina vexti að þéttbýliskjörnum og stuðla það að þéttingu byggðar og fjölbreyttum húsnæðiskostum.</p>
<p>Skipulag á haf- og strandsvæðum</p>	<p>Skipulag haf- og strandsvæða veiti grundvöll fyrir fjölbreyttri nýtingu á haf- og strandsvæðum um leið og viðhaldið verði mikilvægum auðlindum hafsvæða við Ísland.</p>	<p>Sett eru fram markmið um að lokið verið við gerð skipulags á haf- og strandsvæðum og er sú vinna hafin hjá Skipulagsstofnun. Stefnumótun í samræmi við umgjörð og fyrirmæli í löggjöfum.</p>



### 2.5.1. Heimsmarkmið sameinuðu þjóðanna

Heimsmarkmiðin eru 17 talsins með 169 undirmarkmið og gilda á tímabilinu 2016-2030. Markmiðin taka bæði til innanlandsmála sem og alþjóðasamstarfs á gildistímanum. Aðalsmerki Heimsmarkmiðanna er að þau eru algild og því hafa aðildarríkin skuldbundið sig til þess að vinna skipulega að innleiðingu markmiðanna bæði á innlendum og erlendum vettvangi út gildistíma þeirra. Ríkisstjórn Íslands hefur forgangsraðað 65 undirmarkmiðum við innleiðingu heimsmarkmiðanna á Íslandi, en forgangsröðunin tekur mið af stjórnarsáttmála ríkisstjórnarinnar og endurspeglar áherslur stjórnvalda við innleiðingu markmiðanna næstu árin. Þau útiloka þó ekki að unnið verði að innleiðingu annarra markmiða, en markmiðin í heild má finna á <https://www.un.is/heimsmarkmidin/>.

Í vinnu við aðalskipulag Vesturbyggðar voru heimsmarkmið Sameinuðu þjóðanna höfð til hliðsjónar og er taflan hér á eftir lýsing á því hvernig aðalskipulagið samræmist völdum heimsmarkmiðum.

Heimsmarkmið	Undirmarkmið	Tengsl við Aðalskipulag Vesturbyggðar
Markmið 4 – menntun fyrir alla:	4.4 Eigi síðar en árið 2030 hafi ungmennum og fullorðnum með hagnýta kunnáttu fjölgað umtalsvert, þar á meðal á sviði tækni- og starfsmenntunar, til þess að geta gegnt viðeigandi störfum, fengið mannsæmandi vinnu og stundað frumkvöðlastarfsemi.	Í góðu samræmi við áherslur aðalskipulags.



Markmið 9 – Nýsköpun og uppbygging	<p>9.1 Þróaðir verði traustir innviðir, sjálfbærir og sveigjanlegir, hvort sem er staðbundnir eða yfir landamæri, í því skyni að styðja við efnahagsþróun og velmegun þar sem lögð verði áhersla á jafnt aðgengi á viðráðanlegu verði fyrir alla.</p> <p>9.4 Eigi síðar en árið 2030 verði innviðir styrktir og atvinnugreinar endurskipulagðar til að gera þær sjálfbærar, nýting auðlinda verði skilvirkari og í auknum mæli innleiði hvert og eitt land tækni og umhverfisvæna verkferla eftir getu.</p> <p>9.5 Vísindarannsóknir verði eflar og tæknigeta atvinnugreina í öllum löndum endurbætt, þar á meðal í þróunarlöndum. Eigi síðar en árið 2030 verði ýtt undir nýsköpun og fjölgað störfum við rannsóknir og þróun fyrir hverja milljón íbúa, auk þess sem útgjöld til rannsókna og þróunar hins opinbera og einkageirans verði aukin.</p>	Í samræmi við stefnu aðalskipulags.
Markmið 11 - Sjálfbærar borgir og samfélög	11.A Stutt verði við jákvæð efnahags-, félags- og umhverfisleg tengsl milli þéttbýlis, þéttbýlla svæða í borgarjaðri og dreifbýlissvæða með því að styrkja	Í góðu samræmi við markmið aðalskipulags.





	áætlanir um byggðapróun á landsvísu og innan svæða.	
Markmið 12 – Ábyrg neysla og framleiðsla	12.2 Eigi síðar en árið 2030 verði markmiðum um sjálfbæra og skilvirka nýtingu náttúruauðlinda náð	Í góðu samræmi við markmið aðalskipulags.
Markmið 13 Aðgerðir í loftslagsmálum	13.2 Ráðstafanir vegna loftslagsbreytinga verði að finna í landsáætlunum, stefnumótunum og skipulagi.	Í góðu samræmi við markmið aðalskipulags.

### 2.5.2. Aðalskipulag aðliggjandi sveitarfélaga

Aðliggjandi sveitarfélög eru Tálknafjarðarhreppur, Reykhólahreppur, Súðavíkurreppur og Ísafjarðarbær.

Gætt hefur verið samræmis við skipulag á sveitarfélagsmörkum. Sameiginlegar skipulagslínur á sveitarfélagsmörkum eru að öðru jöfnu fyrst og fremst vegir, göngu- og reiðleiðir, flutningslínur og fjarskiptalagnir.

### 2.5.3. Samgönguáætlun og vegaáætlun

Í gildi er 4 ára samgönguáætlun 2019-2023. Í fimm ára áætlun þá er gert ráð fyrir eftirtöldum framkvæmdum við hafnir. Bíldudalur: Tenging stórskipakants og hafskipakants (stálþil 57 m, dýpi 8 m). Bíldudalur: Endurbygging hafskipabryggju (stálþil 99 m, 50 m dýpi 5 m, 49 m dýpi 8 m. Brjánslækur: Smábátaaðstaða (öldubróttur, 5 m breiður 30 m).



Fyrir Vestfjarðaveg þá eru eftirtaldar framkvæmdir settar á dagskrá. Vestfjarðavegur (60) um Gufufalssveit og Dynjandisheiði, *Bíldudalsvegur, Trostansfjörður – Vestfjarðavegur*

Fjárveitingin er ætluð til framkvæmda við Bíldudalsveg á 2. og 3. tímabili í tengslum við gerð nýs vegar yfir Dynjandisheiði. Bíldudalsvegur (63) Bíldudalsflugvöllur-Vestfjarðavegur og Örylgshafnarvegur (612) um Hvallátur.

#### **2.5.4. Náttúruverndaráætlun**

Í náttúruverndaráætlun skulu vera sem gleggstar upplýsingar um náttúruminjar, þ.e. náttúruverndarsvæði og lífverur, búsvæði þeirra, vistgerðir og vistkerfi, sem ástæða þykir til að friðlýsa. Skal í áætluninni lýst sérkennum minjanna og þýðingu þeirra í náttúru landsins.

Áætlunin skal m.a. taka til helstu tegunda vistgerða og vistkerfa hér á landi, svo og jarðmyndana. Við gerð hennar skal m.a. taka tillit til menningarlegrar og sögulegrar arfleifðar, nauðsynjar á endurheimt vistgerða, nýtingar mannsins á náttúrunni og ósnortinna víðerna.

#### **2.5.5. Kerfisáætlun**

Í Kerfisáætlun Landsnets, kemur fram að til að styrkja flutningskerfið til sunnanverðra Vestfjarða hafi verið skoðaðar nokkrar útfærslur á nýrri tengingu inn á Keldeyri (sem er í Tálknafirði) en það er eini afhendingarstaður Landsnets á sunnanverðum Vestfjörðum. Niðurstaða þessarar skoðunar er sú að tengja saman Keldeyri og Breiðadal og mynda þar með hringtengingu Keldeyri-Breiðidalur-Mjólká, en í dag er ein lína frá Keldeyri að Mjólká og er hún 45 km löng á rekin á 66 kV. Ef af þessari tengingu verður, bætir hún afhendingaröryggi í Vesturbyggð nokkuð og truflanir á TA1 ættu ekki að valda straumleysi (Landsnet, 2018).



### 2.5.6. Aðrar svæðisbundnar áætlanir og áætlanir sveitarfélagsins

Í aðalsskipulaginu var einnig horft til annarra svæðisbundinna áætlana sem snerta beint aðalskipulagið og eru beint eða óbeint innbyggðar í aðalskipulagið en þar ber helst að nefna: I

- Innviðagreining fyrir atvinnulíf
- Skólastefna Vesturbyggðar
- Áfangastaðaáætlun Vestfjarða
- Sóknaráætlun Vestfjarða 2014-2019

### 2.6 UMHVERFISVIÐMIÐ

Forsendur við mat á umhverfisáhrifum verða byggðar á þremur meginþáttum:

Viðmið í lögum og reglugerðum, stefnumótun stjórnvalda og skuldbindingar á alþjóðavísu.

Greining sérfræðinga á einkennum áhrifa á einstaka umhverfispætti.

Umsagnir og athugasemdir lögboðinna umsagnaraðila, hagsmunaðila og almennings, sem kunna að liggja fyrir, sbr. kafla um kynningu og samráð.

Við mat á vægi áhrifa á einstaka umhverfispætti verður stuðst við tiltekin viðmið s.s. stefnumörkun stjórnvalda, alþjóðasamninga, lög og reglugerðir. Í töflu 1 eru tekin saman þau umhverfisviðmið sem lögð eru til grundvallar umhverfismati á breytingu aðalskipulagsins. Umhverfisviðmið eru notuð sem mælikvarði eða vísir til að meta einkenni og vægi þeirra áhrifa sem aðalskipulagstillagan hefur í för með sér.

Umhverfispættir	Undirþættir	Umhverfisviðmið
-----------------	-------------	-----------------



Náttúra	<i>Jarðfræði og jarðmyndanir</i>	Lög um náttúruvernd nr. 60/2013. Vistkerfi eða jarðmyndanir sem njóta sérstakrar verndar, með tilliti til landslagsverndar samkvæmt lögum um náttúruvernd nr. 60/2013.
	<i>Gróðurfar</i>	Válisti Náttúrufræðistofnunar Íslands fyrir plöntur Listi yfir friðlýstar plöntur. Vistgerðarkort Náttúrufræðistofnunar Íslands. Fjölrit nr. 54, Vistgerðir á Íslandi, <a href="http://utgafa.ni.is/fjolrit/Fjolrit_54.pdf">http://utgafa.ni.is/fjolrit/Fjolrit_54.pdf</a> og <a href="http://ni.is/grodur/vistgerdir">http://ni.is/grodur/vistgerdir</a> sjá jafnframt kortasjá <a href="http://ni.is/midlun/utgafa/kort/vistgerdakort">http://ni.is/midlun/utgafa/kort/vistgerdakort</a>
	<i>Vatnafar</i>	1. gr. reglugerðar nr. 796/1999 um varnir gegn mengun vatns.  1. gr. reglugerðar nr. 797/1999 m.s.b. um varnir gegn mengun grunnvatns.
	<i>Fuglalíf</i>	Válisti fugla. Vistgerðarkort og mikilvæg fuglasvæði skv. Náttúrufræðistofnun Íslands. Fjölrit nr. 55, Mikilvæg fuglasvæði, <a href="http://ni.is/dyr/fuglar/mikilvaeg-fugasvaedi">http://ni.is/dyr/fuglar/mikilvaeg-fugasvaedi</a> og <a href="http://utgafa.ni.is/fjolrit/Fjolrit_55.pdf">http://utgafa.ni.is/fjolrit/Fjolrit_55.pdf</a> .
	<i>Landslag</i>	Lög um náttúruvernd nr. 60/2013. 1., 2. og 3. gr. þeirra, 1. gr. (Markmið laganna), 2. gr. (Verndarmarkmið fyrir vistgerðir, vistkerfi og tegundir) og 3. gr.



		Verndargildi skv. náttúruminjaskrá. Megineinkenni landslags, s.s. ósnortið/náttúrulegt yfirbragð landslags, form, litauðgi, fjölbreytni og heildstæði landslags.
Auðlindir	<i>Landrymi, verndarsvæði, orka, menningarminjar, vatnsverndarsvæði.</i>	<p>B-hluti náttúruminjaskrár í samræmi við lög nr. 60/2013. Öll svæðin má sjá hér: <a href="http://ni.is/midlun/natturuminjaskra">http://ni.is/midlun/natturuminjaskra</a></p> <p>61. gr. um sérstaka vernd náttúruyfyrirbæra í lögum um náttúruvernd: <a href="https://ni.is/midlun/utgafa/kort/serstok-vernd">https://ni.is/midlun/utgafa/kort/serstok-vernd</a></p> <p>Skráðar friðlýstar fornleifar skv. lögum um menningarminjar nr. 80/2012 en til fornleifa teljast skv. 3. gr. laga um menningarminjar hvers kyns mannvistarleifar, á landi, í jörðu, í jökli, sjó eða vatni, sem menn hafa gert eða mannaverk eru á og eru 100 ára og eldri.</p> <p>Lög nr. 7/1998 um hollustuhætti og mengunarvarnir. Markmið laganna er að búa landsmönnum heilnæm lífsskilyrði og vernda þau gildi sem felast í heilnæmu og ómengduðu umhverfi.</p> <p>Reglugerð nr. 796/1999 um varnir gegn mengun vatns. Markmið reglugerðarinnar er m.a. að koma í veg fyrir og draga úr mengun vatns og umhverfis þess af mannavöldum. Reglugerðin gildir um yfirborðs- og grunnvatn.</p> <p>Reglugerð nr. 797/1999 m.s.br. um varnir gegn mengun grunnvatns. Markmið reglugerðarinnar er að koma í veg fyrir mengun grunnvatns af mannavöldum og takmarka afleiðingar mengunar sem þegar hefur orðið á grunnvatni.</p>



Samgöngur	<i>Samgöngur, efnahagur, félagslegt umhverfi, heilsa, og öryggi og sorp og fráveita</i>	VEGALÖG NR. 80/2007 Markmið laganna er að setja reglur um vegi og veghald sem stuðla að greiðum og öruggum samgöngum. SAMGÖNGUÁÆTLUN Fimm markmið um þróun í samgöngum eru sett fram í samgönguáætlun: Greiðari samgöngur, hagkvæmni við uppbyggingu og rekstur, umhverfislega sjálfbærar samgöngur, öryggi og jákvæð byggðapróun. Reglugerð um hávaða 724/2008 Heilsufar, hávaðamengun, óþægindi, lykt, ryk og loftgæði. Og samfélagsöryggi, umferðaröryggi, slyshætta. Í reglugerð um hávaða nr. 724/2008 eru annars vegar ákvæði um hávaða frá vegum og hins vegar ákvæði um hávaða frá atvinnustarfsemi. Reglugerð um fráveitur og skólp nr. 798/1999.
-----------	---	--

Tafla 3 Umhverfisviðmið sem höfð verða til hliðsjónar við gerð umhverfisskýrslu

## 2.7 VÆGI

Við matið verður notast við eftirfarandi skilgreiningar á vægi:

---

Vægi áhrifa

Skýring

---

	<p>Jákvæð áhrif á umhverfisþátt. Áhrif áætlunar á umhverfisþátt/-þætti bæta hag mikils fjölda fólks og/eða hafa jákvæð áhrif á umfangsmikið svæði. Sú breyting eða ávinningur sem hlýst af framkvæmdinni/áætluninni er oftast varanleg. Áhrifin eru oftast svæðis- eða landsbundin en geta einnig verið staðbundin.</p>
?/0	<p>Óveruleg eða óljós áhrif á umhverfisþátt Áhrif áætlunar á umhverfisþátt/-þætti eru minniháttar, m.t.t. umfangs svæðis og viðkvæmni þess fyrir breytingum ásamt fjölda fólks sem verður fyrir áhrifum. Áhrifin eru í mörgum tilfellum tímabundin og að mestu afturkræf. Áhrifin eru oftast stað- eða svæðisbundin. Ekki er vitað um eðli eða umfang umhverfisáhrifa á tiltekna umhverfisþætti, m.a. vegna skorts á upplýsingum, tæknilegra annmarka eða skorts á þekkingu. Það getur verið unnt að afla upplýsinga um áhrifin með frekari rannsóknum eða markvissri vöktun.</p>
	<p>Neikvæð áhrif á umhverfisþátt Áhrif áætlunar á umhverfisþátt/-þætti skerða umfangsmikið svæði og/eða svæði sem er viðkvæmt fyrir breytingum, m.a. vegna náttúrfars og fornminja, og/eða rýra hag mikils fólks. Sú breyting eða tjón sem hlýst af framkvæmdinni er oftast varanleg og yfirleitt óafturkræft. Áhrifin eru oftast á svæðis-, lands- og/eða heimsvísu en geta einnig verið staðbundin.</p>

Tafla 4. Skilgreining á vægi áhrifa við umhverfismat aðalskipulagsbreytingarinnar

## 2.8 ÖFLUN UPPLÝSINGA OG AÐFERÐARFRÆÐI

Við mat á umhverfisáhrifum verður sem fyrr segir unnið eftir lögum um umhverfismat áætlana nr. 105/2006 og stuðst við leiðbeiningar Skipulagsstofnunar, annars vegar um umhverfismat áætlana og hins vegar um flokkun umhverfisþátta, viðmið, einkenni og vægi umhverfisáhrifa. Framsetning verður í formi texta og/eða venslataflna.



### 3 UMHVERFISMAT

- Endurskilgreining íbúðarsvæða á Patreksfirði (fækkun reita og áhersla á þéttingu í þéttbýli Vesturbyggðar)
- Mótorkrossbraut í Mikladal
- Fjölgun efnistökusvæða
- Færsla á skólasvæði á Bíldudal á landfyllingu við ípróttahús.
- Nýtt íbúðarsvæði í landi Hóls.

#### 3.1.1. Þétting byggðar og fækkun íbúðarreita frá gildandi aðalskipulagi

Í stefnu aðalskipulagsins er lagt upp með það að þetta byggð innan þéttbýlisins á Patreksfirði og á Bíldudal og nýta auðar lóðir sem eru til staðar innan þéttbýlis til að nýta betur þá innviði sem þegar eru til staðar. Uppbygging á þessum lóðum eru þó með þeim fyrirvara að ekki er hægt að byggja á þeim fyrr en garðar hafa verið reistir ofan byggðar til varnar ofanflóðum. Því eru sett fram viðbótarsvæði sem eru utan snjóflóðahættu ef íbúðarþróun verður það hröð að núverandi lausar lóðir geti ekki tekið á fjölguninni. Í Aðalskipulagi Vesturbyggðar 2006-2018 voru mörg og stór svæði skilgreind fyrir íbúðarbyggð austan við núverandi þéttbýli, eða alls 10,3 ha með plássi fyrir allt 103-117 lóðum. Skilgreind íbúðarsvæði voru í raun mun umfangsmeiri en raunhæft var að byggðust á skipulagstímabilinu m.t.t. mannfjöldaspár og mögulegrar atvinnuuppbyggingar í sveitarfélaginu. Vegna þess og þar sem umfang íbúðarsvæða í aðalskipulagi þarf að vera raunhæft m.t.t. uppbyggingar til loka skipulagstímabilsins er gert ráð fyrir að einu íbúðarsvæði austan við núverandi byggð í stað fimm svæða og innan reitsins er gert ráð fyrir meiri blöndun byggðar þannig að hægt verði að koma fyrir allt að 50 íbúðum. Gert er ráð fyrir að íbúðarsvæði ÍB1 við Hóla og Mýrar verði stækkað og þar verði pláss fyrir allt að 6 lóðir fyrir allt að 12 íbúðir, þ.e. einbýlishús með aukaíbúð eða







tvíbýlishús. Á Patreksfirði er einnig möguleiki á að þetta innan núverandi byggðar þar sem pláss er fyrir allt að 80 íbúðir. Á Bíldudal er einnig möguleiki á að þetta innan núverandi byggðar þar sem pláss er fyrir allt að 55 íbúðir. Þéttingaráform innan byggðar á Patreksfirði og Bíldudal eru þó alltaf með þeim fyrirvara hversu hratt uppbygging á varnargörðum verður á skipulagstimabilinu. Á Birkimel er gert ráð fyrir að megi koma fyrir átta nýjum lóðum til viðbótar.

Umhv.þætt	Stefna aðalskipulags um íbúðarsvæði		
<b>Náttúra</b>  (viðmið sjá töflu í kafla 2.6.)	Jarðfræði og jarðmyndanir	Uppbygging íbúðarsvæða ekki talin hafa áhrif á jarðfræði eða jarðmyndanir þar sem ekki er vitað um merkilegar jarðmyndanir á umræddum svæðum.	<b>0</b>
	Gróðurfar	Uppbygging íbúðarsvæða hefur óveruleg áhrif á gróðurfar. Gróðurfar er fábreytt á þéttingarsvæðum. Einhver skógrækt er á fyrirhuguðu svæði ÍB11 en þar sem gert er ráð fyrir aukinni skógrækt innan þéttbýlismarkanna þá eru áhrifin talin vera óveruleg. Á nýju svæði á Bíldudal þá er graslendi ríkjandi enda um gamalt tún að ræða.	<b>0</b>
	Vatnafar	Óveruleg áhrif á vatnafar, engin vatnsból í nágrenni íbúðarsvæða og engin hættu á að grunnvatn mengist.	<b>0</b>
	Fuglalíf	Fuglalíf á þéttingarsvæðum innan byggðar fremur einsleitt sem og á nýjum svæðum.	<b>0</b>
	Landslag	Landslag einsleitt. Sjónræn áhrif eru einnig talin óveruleg þar sem byggð er þegar á svæðum umhverfis þéttingarsvæðin.	<b>0</b>



<b>Auðlindir</b> <i>(viðmið sjá töflu í kafla 2.6.)</i>	<i>Landrými, verndarsvæði, orka, menningarminjar, vatnsverndarsvæði.</i>	Jákvæð áhrif á landrými þar sem verið er að leggja til minni landsvæði undir byggð og þetta núverandi byggð. Áhrif á verndarsvæði óveruleg þar sem engin verndarsvæði eru innan eða á mörkum þéttingarsvæða eða nýrra svæða.	 <b>0</b>
<b>Samfélag</b> <i>(viðmið sjá töflu í kafla 2.6.)</i>	<i>Samgöngur, efnahagur, félagslegt umhverfi, heilsa, og öryggi og sörp og fráveita</i>	Horft er til áhrifa á samfélagið í heild og hvort framkvæmd skipulagsins komi til með að styrkja byggð á svæðinu. Áhersla á uppbyggingu íbúðarbyggðar í Vesturbyggð er talin hafa jákvæð samfélagsleg og hagræn áhrif þar sem uppbyggingin mun styrkja helstu þéttbýlis- og þjónustukjarna sveitarfélagsins og þar með sveitarfélagið í heild. Áhersla þessi er í samræmi við Landsskipulagsstefnu þar sem áhersla er lögð á að skipulag byggðar stuðli að sjálfbærri þróun þéttbýlisstaða með þéttri, samfelldri byggð, endurskipulagningu vannýttra svæða og eflingu nærsamfélags. Jákvæð áhrif á loftgæði með því að þetta núverandi byggð og ýta undir virka ferðamáta.	

### 3.1.2. Valkostir

Stefna gildandi aðalskipulags má einnig nefna núllkost en það er óbreytt ástand var

### 3.1.3. Samantekt niðurstöðu


Fækkun íbúðarreita frá gildandi aðalskipulagi innan Patreksfjarðar og aukin áhersla á að byggja innan núverandi íbúðarbyggðar hefur í flestum tilfellum óveruleg áhrif á þá náttúrufarslega umhverfispætti sem lagðir eru til viðmiðunar. Jákvæð áhrif á umhverfispáttinn auðlindir þar sem verið er að leggja til færri og minni landsvæði en í gildandi aðalskipulagi og einnig jákvæð áhrif á samfélag þar sem verið er að stuðla að samfelldri byggð.

**3.1.4. Mótorkrossbraut í Mikladal**

Í aðalskipulaginu er sett fram um fjölbreytta aðstöðu til íþróttaiðkunar og útivistar, þannig að allir íbúar geti stundað hreyfingu við sitt hæfi. Tekið er frá svæði í Mikladal fyrir Mótorkrossbrautir í eldri og ónotaðri námu.

<b>Umhv.þætt</b>	<b>Stefna aðalskipulags um Mótorkrosssvæði í Mikladal</b>		
<b>Náttúra</b> <i>(viðmið sjá töflu í kafla 2.6.)</i>	<i>Jarðfræði og jarðmyndanir</i>	<i>Stefna aðalskipulags um vélhjólaksturssvæði í gamalli námu mun hafa óveruleg áhrif á umhverfisþáttinn. Svæðið þegar raskað af efnistöku.</i>	<b>0</b>
	<i>Gróðurfar</i>	<i>Um er að ræða raskað melasvæði, lítið verndargildi skv. Vistgerðarflokkun NÍ.</i>	<b>0</b>
	<i>Vatnafar</i>	<i>Óveruleg áhrif á vatnafar, fjarlægð frá vatnbóli í Mikladal u.þ.b. 1 km.</i>	<b>0</b>
	<i>Fuglalíf</i>	<i>Um er að ræða gamla námu og fuglalíf takmarkað á svæðinu.</i>	<b>0</b>
	<i>Landslag</i>	<i>Landslag þegar raskað vegna efnistöku og aksturssvæðið sést takmarkað frá þjóðvegi nema þegar ekið er frá Patreksfirði í áttina að Tálknafirði.</i>	<b>0</b>



<b>Auðlindir</b> <i>(viðmið sjá töflu í kafla 2.6.)</i>	Landrými, verndarsvæði, orka, menningar-minjar, vatns-verndarsvæði og jarðefni	Óveruleg áhrif á valda umhverfisþætti, náma er ekki lengur í notkun og vantsverndarsvæði í nokkurri fjarlægð. Engar minjar þekktar.	<b>0</b>
<b>Samfélag</b> <i>(viðmið sjá töflu í kafla 2.6.)</i>	Samgöngur, efnahagur, félagslegt umhverfi, heilsa, og öryggi og sörp og fráveita	Jákvæð áhrif á samfélagslega þætti. Verið að auka fjölbreytni útivistar á svæðinu sem er í takt við stefnu aðalskipulagsins, svæðið er úr alfaraleið og hávaðamengun frá svæðinu takmörkuð við opnunartíma svæðisins.	 <b>0</b>

### 3.1.5. Valkostir

Ekki voru skoðaðir aðrir valkostir varðandi staðsetningu fyrir vélhjólaaksturssvæði. Um er að ræða námu sem hætt er að nota og staðsetning svæðisins í góðri fjarlægð frá Patreksfirði.

### 3.1.6. Samantekt niðurstöðu




Staðsetning vélhjólaakstursbrautar hefur í flestum tilfellum óveruleg áhrif á þá umhverfisþætti sem til skoðunar voru. Svæðið er í eldri námu sem ekki er lengur í notkun og hefur því takmörkuð áhrif á aðra útivist s.s. gönguleiðir.

### 3.1.7. Fjölgun efnistökusvæða



Í aðalskipulagi Vesturbyggðar er sett fram stefn um fjölgun efnistökusvæða frá fyrra aðalskipulagi. Sveitarfélagið vill tryggja framboð efnis en jafnframt stýringu á efnistöku, með tilliti til verndar og viðhalds lífríkis. Reynt skal að hafa vegalengdir



vegna efnisflutninga sem stýstar en að efnistaka verði þó á tiltölulega fáum stöðum í einu. Vöntun hefur verið á efni í sveitarfélaginu til uppbyggingar og viðhalds vega innan sveitarfélagsins og er því stefna sveitarfélagsins gerð til að koma til móts við það. Efnistöku svæðin eru dreifð nokkuð víða um sveitarfélagið.

Umhv.þætt	Stefna aðalskipulags um íbúðarsvæði		
<b>Náttúra</b> (viðmið sjá töflu í kafla 2.6.)	Jarðfræði og jarðmyndanir	Efnistaka fer yfirleitt fram í setnámmum eða sem grjótnámur og eru áhrif því á jarðfræði og jarðmyndanir á svæðinu í öllum tilfellum neikvæðar og óafturkræfar.	
	Gróðurfar	Áhrif á gróðurfar misjafnt eftir svæðum. Sum svæðanna eru ógrónir melar en önnur gróin. Áhrif á gróðurfar því óveruleg eða neikvæð.	 <b>0</b>
	Vatnafar	Áhrif efnistöku á vatnafar er misjafnt eftir svæðum. Nokkrar námur eru í árfarvegi en ekki í þekktum veiðiám. Efnistaka hefur því óveruleg áhrif á vatnafar.	<b>0</b>
	Fuglalíf	Efnistökusvæði í áreyrum eru ekki talin hafa neikvæð áhrif á svæði sem teljast mikilvæg sem varp- eða fæðuöflunarsvæði fugla.	<b>0</b>
	Landslag	Almennt eru áhrif efnistöku á landslag og ásýnd varanleg og óafturkræf. Í tilviki efnistökusvæða á áreyrum má gera ráð fyrir að svæðin „endurnýist“ að vissu marki á ákveðnum árafjölda, þar sem efni sest aftur fyrir í áreyrum. Áhrif efnistöku í malarhjöllum á þurru landi á landslag og ásýnd eru almennt varanleg og óafturkræf. Svæðin sem um ræðir eru öll lítil og á tiltölulega flötu og grónu landi og eru lítið áberandi nema í næsta nágrenni svæðanna. Grjótnámur eru taldar hafa óveruleg	 <b>0</b>



		sjónræn áhrif en neikvæð á landslag. Áhrif efnistöku eru talin óveruleg sjónræn áhrif og áhrif á landslag eru talin óveruleg fyrir utan neikvæð áhrif grjótnáma.	
<b>Auðlindir</b> (viðmið sjá töflu í kafla 2.6.)	Landrými, verndarsvæði, orka, menningarminjar, vatnsverndarsvæði.	Ekki hefur verið gerð úttekt á minjum á þeim svæðum þar sem efnistaka mun fara fram. Yfirleitt eru þetta áreyrar, melar, klappir og því ólíklegt að þar séu minjar að finna. Óveruleg áhrif á vatnsverndarsvæði en efnistaka fer ekki fram á vatnsverndarsvæðum.	0
<b>Samfélag</b> (viðmið sjá töflu í kafla 2.6.)	Samgöngur, efnahagur, félagslegt umhverfi, heilsa, og öryggi og sorp og fráveita	Áhrif efnistöku á heilsu eru helst vegna útblásturs vinnuvéla á efnistökusvæðum og vegna rykmengunar en áhrif af þessu eru talin óveruleg og ef einhver þá staðbundin. Grjótnám er talið geta haft neikvæð áhrif í för með sér vegna rykmýndunar við sprengingar og efnisvinnslu. Áhrif á hljóðvist geta orðið af völdum umferðar, borunar og sprenginga en þessi áhrif eru talin óveruleg.  Samfélagsleg áhrif að einhverju leyti jákvæð því sífellt er þörf á efnisnámmum í sveitarfélögum vegna eðlilegrar uppbyggingar á vegum ríkisins, sveitarfélagsins og einkaaðila.	 0 

### 3.1.8. Valkostir

Aðeins núllkostur eða núverandi ástand var til samanburðar. Áhrif núllkosta, þ.e. að ekki sé gert ráð fyrir þeim efnistökusvæðum sem getið er hér að framan, eru þau að áhrifa á þessum tilteknu stöðum mun ekki gæta og því eru áhrifin óveruleg. Verið er að marka stefnu um efnistöku til langs tíma og það efni þyrfti þá að sækja annað, með tilheyrandi umhverfisáhrifum, og að því leyti eru áhrif á samfélag talin neikvæð.

### 3.1.9. Samantekt niðurstöðu

Niðurstöður umhverfisskýrslu eru þær að efnistaka geti haft neikvæð áhrif á, jarðfræði og jarðmyndanir, gróðurfar, landslag, hljóðvist og loftgæði. Önnur áhrif



talin vera jákvæð eða óveruleg. Niðurstöður matsins fyrir grjótnámur eru í meginatriðum þær að mest áhrif verða á vinnslutíma vegna sprenginga og efnisvinnslu. Verða því tímabundin neikvæð áhrif á m.a. loftgæði, hljóðvist og gróðurfar. Varanleg áhrif verða á landslag sem breytist. Lagðar eru til mótvægisáðgerðir til að draga úr áhrifunum.

Mótvægisáðgerðir vegna grjótnáms eru m.a.:

- Minnka rykmyndun við borun.
- Skerming námu.
- Landmótun og uppgræðsla mun fara fram að lokinni námuvinnslu.

#### **3.1.10. Færsla á skólasvæði á Bíldudal á landfyllingu við íþróttahús**

Uppbygging á Bíldudal á síðustu árum hefur gert það að verkum að núverandi skóla- og leikskólahúsnæði er að verða of lítið og ef allar áætlanir ganga eftir með atvinnuuppbyggingu í sveitarfélaginu þá er nokkuð ljóst að húsnæðið mun ekki anna framtíðar fólksfjölgun. Núverandi skólasvæði er óhentugt til frekari uppbyggingar en pláss er lítið til að stækka. Sett er því fram stefna um að færa skóla og leikskóla á landfyllingu við íþróttahús. Þannig næst einnig samrekstur með íþróttahúsi og heilsugæslu.



Umhv.þætt	Skólasvæði fært á landfyllingu við íþróttahús á Bildudal		
Náttúra (viðmið sjá töflu í kafla 2.6.)	Jarðfræði og jarðmyndanir	Óveruleg áhrif á jarðfræði og jarðmyndanir. Svæðið er á landfyllingu og því manngert að öllu leyti.	0
	Gróðurfar	Svæðið er á landfyllingu og gróðurfar fremur fábreytt og einsleitt. Óveruleg áhrif.	0
	Vatnafar	Flutningur skólasvæðis hefur óveruleg áhrif á vatnafar.	0
	Fuglalíf	Flutningur skólasvæðis hefur óveruleg áhrif á fuglalíf þar sem um landfyllingu er að ræða en gætt er að því að raska ekki nærliggjandi fjörum og leirum sem eru innar í vöginum.	0
	Landslag	Óveruleg áhrif, um er að ræða manngerða landfyllingu en ásýnd svæðisins mun breytast með nýjum byggingum og verða mögulega áberandi kennileiti í bænum.	0
Auðlindir (viðmið sjá töflu í kafla 2.6.)	Landrými, verndarsvæði, orka, menningar-minjar, vatns-verndarsvæði og jarðefni	Óveruleg áhrif á þá umhverfisþætti sem hér eru til viðmiðunar. Nægt pláss er fyrir sameiginlegar leik- og grunnskóla á landfyllingunni og því ekki þörf á frekari landfyllingu nema ef stækka þyrfti skólanna í framtíðinni.	0





<b>Samfélag</b> <b>(viðmið sjá töflu í kafla 2.6.)</b>	Samgöngur, efnahagur, félagslegt umhverfi, heilsa, og öryggi og sorp og fráveita	Jákvæð áhrif á samfélagslega þætti. Aukin samnýting grunn- og leikskóla með íþróttahúsi og heilsugæslu ber með sér efnahagslegan ávinning fyrir sveitarfélagið og íbúa þess. Öruggara umhverfi barna þar sem þungaumferð frá hafnarsvæðinu fer í dag um Dalbrautina. Færsla á leikskóla gefur auk þess tækifæri á því að þetta byggð á Bíldudal en þar er góð lóð fyrir íbúðir utan hættusvæðis. Skóli og leikskóli verður einnig í betra göngufæri fyrir fleiri íbúa.	
---	--	--	--

### 3.1.11. Valkostir

Aðrir valkostir sem til voru til skoðunar voru gildandi aðalskipulag sem í þessu tilfelli er einnig núllkostur sem er þá óbreytt ástand. Leik- og grunnskóli á sama stað. Bæði húsnæðin eru sprungin og munu ekki anna framtíðarfjölgun í sveitarfélaginu. Stækkunarmöguleikar eru takmarkaðir á núverandi svæðum.

### 3.1.12. Samantekt niðurstöðu

Stefna aðalskipulags um færslu á skólasvæðum á landfyllingu við íþróttahús hefur óveruleg áhrif á þá umhverfisþætti sem til skoðunar voru fyrir utan samfélagsleg áhrif þar sem áhrifin eru talin vera jákvæð.


### 3.1.13. Nýtt svæði fyrir íbúðarbyggð í landi Hóls

Í aðalskipulaginu er sýnt nýtt íbúðarsvæði í landi Hóls hjá golfvellingum. Byggingarlóðir á Bíldudal eru mjög fáar en eftirspurn mikil. Þar sem meirihluti núverandi byggðar er á hættusvæði og ekki vitað hvenær varnir ofan byggðar rísa og óbyggðir reitir eru í einkaeigu þá er horft til þess að skilgreina nýtt svæði í landi Hóls sem er í eigu Vesturbyggðar.



Umhv.þætt	Stefna aðalskipulags um íbúðarsvæði		
<b>Náttúra</b> (viðmið sjá töflu í kafla 2.6.)	Jarðfræði og jarðmyndanir	Óveruleg áhrif á jarðfræði og jarðmyndanir. Svæðið er í að hluta til í eldri malarnámu sem ekki er lengur notuð.	<b>0</b>
	Gróðurfar	Gróðurfar á svæðinu einkennist af melum og mólendi og einnig að hluta til eldri malarnámu sem er að gróa upp og gróður því frekar einsleitur og áhrifin talin vera óveruleg. Miðlungs til lágt verndargildi vistgerða skv. Vistgerðaflokkun NÍ.	<b>0</b>
	Vatnafar	Óveruleg áhrif á vatnafar.	<b>0</b>
	Fuglalíf	Fuglalíf á svæðinu samræmist gróðurfarinu og áhrifin talin vera óveruleg.	<b>0</b>
	Landslag	Áhrif á landslag talin vera óveruleg. Landslag hefur þegar verið að hluta raskað með efnistöku og verið er að bæta landið með annarri landnotkun og græða það frekar upp.	<b>0</b>
<b>Auðlindir</b> (viðmið sjá töflu í kafla 2.6.)	Landrými, verndarsvæði, orka, menningarminjar og vatnsverndarsvæði.	Landrými nægt til framtíðaruppbyggingar íbúðarsvæðis, svæðið sem lagt er til er að hluta til í gamalli malarnámu sem ekki er lengur notuð. Óljós áhrif á minjar þar sem ekki hefur farið fram fornleifaskráning. Engin vatnsverndarsvæði í nágrenninu.	<b>0?</b>



<b>Samfélag</b>  <i>(viðmið sjá töflu í kafla 2.6.)</i>	<i>Samgöngur, efnahagur, félagslegt umhverfi, heilsa, og öryggi og sörp og fráveita</i>	<i>Nálægð við íþróttasvæði kostur en takmarkar þó að einhverju leyti stækkun íþróttasvæðis en þó gefst enn möguleiki á stækkun meðfram Bíldalsvegi fyrir golfvöll og stækkun til suðurs á íþróttavelli þannig að áhrifin eru talin óveruleg. Meiri fjarlægð frá þjónustu eins og matvöruverslun og bæjarlífi. Göngu- og aksturstengingar þó góðar inn á Bíldudal. Landið í eigu Vesturbyggðar. Stutt í vatn og rafmagn upp á innviði en skoða þarf lausnir með fráveitu frá íbúðarsvæði.</i>	 <b>0</b> 0
---	---	--	--

### 3.1.14. Valkostir

Aðrir valkostir sem til voru til skoðunar voru gildandi aðalskipulag sem í þessu tilfelli er einnig núllkostur sem er þá óbreytt ástand. Lóðir fyrir íbúðir eru af skornum skammti vegna ofanflóðahættu og eignarhalds og því fá önnur svæði í boði.

### 3.1.15. Samantekt niðurstöðu

Stefna aðalskipulags um nýtt svæði fyrir íbúðarbyggð inn í dal við núverandi íþróttasvæði í öllum tilfellum talin vera óveruleg á þá umhverfisþætti sem til skoðunar voru fyrir utan samfélagsleg áhrif þar sem áhrifin eru talin vera óveruleg til jákvæð og óljós áhrif á menningaminjar þar sem ekki hefur farið fram fornleifaskráning.

## 4 VESTFJARÐAVEGUR ÁLIT SKIPULAGSSTOFNUNAR

Þann 16. mars 2020 lagði Vegagerðin fram matskýrslu um um Vestfjarðaveg um Dynjandisheiði og Bíldudalsveg frá Bíldudalsflugvelli að Vestfjarðavegi á Dynjandisheiði og óskaði eftir álit Skipulagsstofnunar um mat á umhverfisáhrifum framkvæmdarinnar sbr. 11. gr. laga um mat á umhverfisáhrifum.

Skipulagsstofnun leitaði umsagna Ísafjarðarbæjar, Vesturbyggðar, Umhverfisstofnunar, Breiðafjarðarnefndar, Ferðamálastofu, Fiskistofu, Hafrannsóknastofnunar, Heilbrigðiseftirlits Vestfjarða, Minjastofnunar Íslands,



Náttúrufræðistofnunar Íslands, Samgöngustofu, Skógræktarinnar og Landgræðslunnar.

Fyrirhugað er að endurbyggja hluta Vestfjarðavegar og hluta Bíldudalsvegar, ýmist í núverandi eða nýju vegstæði. Kaflinn á Vestfjarðavegi er 33-39 km langur frá Hörgsnesi í Vatnsfirði, um Dynjandisheiði og langleiðina að Mjólkárvírkjun í Borgarfirði og kemur í stað 40 km langs vegar, sem að mestu er lagður malarslitlagi. Kaflinn á Bíldudalsvegi er tæplega 29 km langur frá Bíldudalsflugvelli á Hvassnesi að Vestfjarðavegi í Helluskarði á Dynjandisheiði og kemur í stað um 29 km langs kafla, sem lagður er malarslitlagi. Núverandi vegir eru samtals 70 km langir en nýir vegir verða 63-68 km, háð leiðarvali. Þeir verða lagðir sem heilsársvegir og að nýr vegur verði lagður með bundnu slitlagi og uppbyggður með tilliti til snjóá. Meginmarkmið Vegagerðarinnar með framkvæmdinni samkvæmt matsskýrslu er að:

- Bæta samgöngur um Vestfirði með því að tryggja áreiðanlegar og öruggar samgöngur um Vestfjarðaveg og Bíldudalsveg með lagningu heilsársvegar um Dynjandisheiði.
- Styrking samfélags á Vestfjörðum

Framkvæmdin er í tveimur sveitarfélögum, Vesturbyggð og Ísafjarðarbæ. Í matsskýrslu er framkvæmdum skipt í þrjá áfanga:

- Áfangi I, Vestfjarðavegur, Hörgsnes – Tröllaháls, veglínur A1, A2, A3, F, F2 og F3.
- Áfangi II, Vestfjarðavegur, Tröllaháls - Mjólkárvírkjun, veglínur F, B2, D og E.
- Áfangi III, Bíldudalsvegur, Bíldudalsflugvöllur – Vestfjarðavegur, veglínur X, Y, Z og Q.

Skipulagsstofnun gaf út álit um framkvæmdina 3. júlí 2020 og er eftirfarandi texti tekinn beint úr álitinu.



Í samræmi við 11. gr. laga og 26. gr. reglugerðar um mat á umhverfisáhrifum hefur Skipulagsstofnun farið yfir matsskýrslu Vegagerðarinnar um endurbætur á Vestfjarðavegi og Bíldudalsvegi sem lögð var fram samkvæmt 10. gr. sömu laga. Skipulagsstofnun telur að matsskýrslan uppfylli skilyrði laga og reglugerðar um mat á umhverfisáhrifum. Fyrirhuguð framkvæmd felst í að endurbyggja hluta Vestfjarðavegar og hluta Bíldudalsvegar, ýmist í núverandi eða nýju vegstæði. Kaflinn á Vestfjarðavegi er 33-39 km langur frá Hörgsnesi í Vatnsfirði, um Dynjandisheiði og langleiðina að Mjólkárvirki í Borgarfirði og kemur í stað 40 km langs vegar, sem að mestu er lagður malarslitlagi. Kaflinn á Bíldudalsvegi er tæplega 29 km langur og kemur í stað um 29 km langs kafla, sem lagður er malarslitlagi. Núverandi vegir eru samtals 70 km langir en nýir vegir verða 63-68 km, háð leiðarvali. Þeir verða lagðir sem heilsársvegir og nýr vegur verður með bundnu slitlagi og uppbyggður með tilliti til snjóá. Framkvæmdinni er skipt í þrjá áfangi:

- Áfangi I á Vestfjarðavegi sem liggur frá Hörgsnesi í Vatnsfirði og að Tröllahálsi á Dynjandisheiði.
- Áfangi II á Vestfjarðavegi sem liggur frá Tröllahálsi um Dynjandisheiði og endar nálægt Mjólkárvirki í Borgarfirði.
- Áfangi III á Bíldudalsvegi sem liggur frá Bíldudalsflugvelli að Vestfjarðavegi. Framkvæmdasvæðið er að hluta til innan friðlandsins Vatnsfjarðar, friðlýsts svæðis Dynjanda, svæðis nr. 310 á C-hluta náttúruminjaskrár, Geirþjófsfjarðar, og að hluta til innan verndarsvæðis Breiðafjarðar skv. lögum nr. 55/1995. Þá fer fyrirhugaður vegur um hverfisverndarsvæði H1 í Ísafjarðarbæ. Innan áhrifasvæðis framkvæmdarinnar eru ýmis vistkerfi sem njóta sérstakrar verndar á grundvelli 61. gr. náttúruverndarlaga. Þá er að finna menningarminjar innan áhrifasvæðisins. 6.1.1 Áfangi I í matsskýrslu Vegagerðarinnar er lagt mat á umhverfisáhrif sex valkosta um legu og útfærslu vegar á áfanga I, sem í grófum dráttum eru:



- Veglína F þverar Vatnsfjörð og kemur á land sunnan Pennu og Hótel Flókalundar. Hún liggur svo sunnan og vestan við Pennu og þverar Smjördalsá áður en hún heldur áfram inn Penningsdal og að Tröllahálsi.
- Veglína F2 þverar Vatnsfjörð og kemur á land norðan Pennu neðan við Hótel Flókalund og fylgir núverandi vegi að mestu þar sem hann liggur meðfram Pennu. Veglínan þverar svo Pennu áður en hún heldur inn Penningsdal og sameinast veglínu F.
- Veglína F3 þverar Vatnsfjörð og sameinast Barðastrandavegi á vegfyllingum í sjó nokkru sunnan Pennu. Tenging upp á Dynjandisheiði verður um T-vegamót á fyllingu. Frá vegamótunum liggur veglínan sunnan við Pennu þar sem hún sameinast veglínu F.
- Veglína A1 fylgir núverandi Vestfjarðavegi fyrir Vatnsfjörð og framhjá Hótel Flókalundi að núverandi brú á Pennu og fylgir núverandi vegi að mestu þar sem hann liggur meðfram Pennu. Veglínan þverar svo Pennu áður en hún heldur inn Penningsdal og sameinast veglínu F.
- Veglína A2 liggur fyrir Vatnsfjörð en úti í sjó við Flókalund. Barðastrandarvegur er í beinu framhaldi af Vestfjarðavegi svo Vestfjarðavegur liggur um T-vegamót á landfyllingum. Veglínan sameinast veglínu F sunnan Pennu, við núverandi Barðastrandarveg.
- Veglína A3 fylgir núverandi vegi fyrir Vatnsfjörð en viku frá honum við Flókalund og fer yfir Pennu um 40 m neðar en núverandi brú á Barðastrandarvegi. Hún kemur inn á Barðastrandarveg sunnan Pennu og beygir svo upp Penningsdal að sunnanverðu þar sem hún sameinast veglínu F.

Sá kafli Vestfjarðavegar sem liggur um Vatnsfjörð hefur þá sérstöðu, hvað þessa framkvæmd varðar, að vera nú þegar með bundnu slitlagi ásamt því að vera ekki sérstakur farartálmi að vetri. Jákvæð áhrif af lagningu nýs vegar á áfanga I hvað varðar bættar samgöngur felast fyrst og fremst í betri vegi upp Penningsdal á



leiðinni upp á Dynjandisheiði. Áfangi I er því ekki sambærilegur áföngum II og III hvað varðar jákvæð áhrif á samgöngur á Vestfjörðum.

Við hönnun vega innan mikilvægra náttúruverndarsvæða þarf að taka ríkt tillit til verndarsjónarmiða og gæta þess að framkvæmdir rýri sem minnst verndargildi svæðisins. Að mati Skipulagsstofnunar hafa þau sjónarmið ekki hlotið nægilega vigt við undirbúning Vestfjarðavegar um Vatnsfjörð.

Niðurstaða Skipulagsstofnunar eftir samanburð valkosta á áfanga I er að veglína A1 sé besti kosturinn af framlögðum veglínunum með tilliti til umhverfisáhrifa og í raun eini kosturinn sem ætti að koma til greina. Að mati Skipulagsstofnunar hefur sá valkostur þó ekki verið útfærður á þann hátt sem gera ætti kröfu um, til að draga úr áhrifum framkvæmdarinnar á verndarsvæði Vatnsfjarðar eins og framast er unnt. Skipulagsstofnun telur bæði mögulegt og nauðsynlegt að útfæra þennan valkost frekar með tilliti til aðstæðna á svæðinu.

Skoða þarf frekar tengingu við Barðastrandarveg auk vegtenginga við Flókalund og tjaldsvæði í nágrenni Flókalundar. Þá ætti öll hönnun að taka mið af lækkuðum hönnunarhraða og leyfilegum hámarkshraða í næsta nágrenni við Flókalund en með lækkuðum hraða má leysa ýmis vandamál sem snúa að vegtengingum.

Á fyrri stigum í umhverfismatsferli framkvæmdarinnar óskaði Skipulagsstofnun eftir því við Vegagerðina, með vísan til landfræðilegra aðstæðna í Vatnsfirði og verndargildis fjarðarins, að skoðaðar væru útfærslur við Flókalund þar sem notast væri við hraðalækkandi aðgerðir ásamt því að nýttar væru heimildir til að víkja frá veghönnunarreglum og heimildir veghaldara til að veita undanþágu frá 32. gr. vegalaga. Svar Vegagerðarinnar var á þá leið að almennt væri ekki heimilt að nota undanþáguheimildir frá lögum né reglum nema brýna nauðsyn beri til. Að mati Skipulagsstofnunar er sú brýna nauðsyn til staðar í Vatnsfirði vegna verndargildis svæðisins og þeirra sérstöku aðstæðna sem þar eru. Bendir stofnunin í því sambandi á að dæmi eru um að vikið sé frá hönnunarreglum eða viðmiðum um hönnunarhraða við útfærslu vega, þegar staðbundnar aðstæður, til dæmis vegna



náttúruverndar, kalla á. Nefna má nýlega endurbyggingu Þingvallavegar um þjóðgarðinn í því samhengi, en einnig er víða þörf á að víkja frá veghönnunarreglum utan verndarsvæða vegna landfræðilegra aðstæðna eða hagkvæmnisjónarmiða.

Í framlögðum gögnum Vegagerðarinnar er að finna minnisblað um hraðaminnkandi aðgerðir (sjá fylgiskjal 10 í viðauka 1 með matsskýrslunni). Ályktanir í minnisblaðinu eru dregnar út frá því að ekki verði hnikað forsendum um hönnun, svo sem hönnunarhraða. Í minnisblaðinu er einnig í stuttu máli greint frá því að ekki sé góður árangur af hraðaminnkandi aðgerðum við þéttbýlisstaði og eru Freysnes og Hella á Rangárvöllum tekin sem dæmi. Ekki er gerðursamanburður við svæðisem gætu talist sambærileg við friðlandið, til dæmis áður nefnda endurbyggingu Þingvallavegar. Þar var til dæmis gert ráð fyrir 50 km hámarkshraða auk þess sem gert var ráð fyrir bílastæðum við veg. Taka ber fram að gert er ráð fyrir að ársdagsumferð á Þingvallavegi geti orðið allt að 4.000 bílar í gegnum Þingvelli árið 2040 en til samanburðar er gert ráð fyrir því að ársdagsumferð um Vatnsfjörð verði 334 bílar árið 2042 samkvæmt töflu 3.5.6 í matsskýrslu Vegagerðarinnar.

Stytting ferðatíma er almennt jákvæð aðgerð en að mati Skipulagsstofnunar eru jákvæð áhrif þess að stytta Vestfjarðaveg með þverun Vatnsfjarðar óveruleg þegar horft er til þeirra samgöngubótar sem framkvæmdin í heild sinni felur í sér annarsvegjar og gildis svæðisins hinsvegjar. Ef jákvæð áhrif styttri ferðatíma á þessum afmarkaða kafla eru borin saman við neikvæð áhrif þess að þvera fjörðinn telur Skipulagsstofnun ekki vera forsendur til að þvera fjörðinn og tekur í því sambandi undir framkomnar umsagnir Umhverfisstofnunar, Breiðafjarðarnefndar og Náttúrufræðistofnunar Íslands.

Áður en ákveðið er hvaða valkostur verður fyrir valinu í Vatnsfirði þarf Vegagerðin að mati Skipulagsstofnunar að útfæra veglínu A1 nánar með meginhagsmunaaðilum, sveitarstjórn Vesturbyggðar, Umhverfisstofnun, og eftir atvikum Breiðafjarðarnefnd. Jafnframt er hvatt til þess að samráð verði haft við





rekstraraðila í Flókalundi og aflað upplýsinga frá staðarhöldurum um aðstæður og möguleika til tengingar við Hótel Flókalund og við tjaldsvæði.

Verði endanleg niðurstaða sú að þvera Vatnsfjörð þarf að fara fram rannsókn á botndýralífi í Vatnsfirði ásamt því að útfæra vöktunaráætlun. Þá þarf að kveða á um vöktun áhrifa þverunar á lífríki Vatnsfjarðar í framkvæmdaleyfi.

#### Samlegðaráhrif

Skipulagsstofnun bendir á að mikilvægt er að skoða mögulega þverun Vatnsfjarðar með tilliti til annarra vegaframkvæmda innan verndarsvæðis Breiðafjarðar, bæði þeirra sem átt hafa sér stað og þeirra sem fyrirhugaðar eru. Nú þegar hafa fimm firðir innan Breiðafjarðar verið þveraðir auk þess sem áform Vegagerðarinnar fela í sér mögulega þverun á þremur fjörðum til viðbótar að Vatnsfirði undanskildum. Núverandi áform um frekari þveranir eru öll á sunnanverðum Vestfjörðum. Verði þau áform að veruleika er ljóst að meirihluta fjarða frá Gilsfirði að Vatnsfirði hefur verið raskað með þverunum eða vegagerð á fyllingum fyrir botni fjarða.

Í verndaráætlun fyrir Breiðafjörð 2014-2019 kemur fram að meðal helstu ógna sem steðja að verndarsvæði Breiðafjarðar er eyðilegging búsvæða með mannvirkjagerð, þ.m.t. vegagerð. Jafnframt kemur fram að vegagerð sé helsta ógnin sem steðji að leirum og hafi þegar skaðað mikilvægar leirur á verndarsvæðinu. Brýnt sé að þeir sem taka ákvarðanir um legu vega hlífi leirum eins og kostur er.

Skipulagsstofnun telur að veglínursem gera ráð fyrir þverun Vatnsfjarðar feli í sér verulega neikvæð samlegðaráhrif með vegaframkvæmdum sem átt hafa sér stað og eru áformaðar innan verndarsvæðis Breiðafjarðar.

#### 6.1.2 Áfangi II

Í matsskýrslu Vegagerðarinnar er lagt mat á umhverfisáhrif fjögurra valkosta um legu og útfærslu vegar á áfangi II, sem í grófum dráttum eru:



- Veglína F liggur frá Tröllahálsi yfir Dynjandisheiði. Hún fer suður fyrir Afréttarvatn áður en hún liggur niður Dynjandisdal þar sem hún liggur nokkuð austar en núverandi vegur. Línan liggur í fjöru undir Búðahlíð, fer svo fyrir Meðalnes og endar í nágrenni Mjólkárvegrinnar.
- Veglína B2 víkur frá veglínu F við vegamót Bíldudalsvegar en sameinast henni aftur undir Botnshesti.
- Veglína D víkur frá veglínu F í Dynjandisdal og fylgir núverandi vegi að miklu leyti þar til komið er framhá Búðavík. Hún sameinast línu F undir Búðahlíð.
- Veglína E víkur frá veglínu F við Norðdalsá þaðan sem hún liggur um 2,7 km löng jarðgöng að Neðri-Vatnahvilft. Hún sameinast veglínu F skömmu síðar. Með tilkomu heilsársvegar um Dynjandisheiði munu samgöngur á Vestfjörðum batna umtalsvert frá því sem nú er. Almennt má segja að umhverfisáhrif vegaframkvæmda á sjálfri Dynjandisheiði verði takmörkuð. Þar kemur vegur að mestu til með að liggja um lítt gróin klapparholt með lítilli gróðurþekju.

Önnur helstu umhverfisáhrif áfanga II felast í neikvæðum áhrifum á friðlýst svæði Dynjanda. Þar eru lagðar fram tvær veglínur (F og D) sem að mati Skipulagsstofnunar hafa báðar talsvert neikvæð áhrif á verndarsvæðið. Áhrif valkostanna á þá umhverfisþætti sem lagt er mat á eru mismunandi og takast því á ólík sjónarmið varðandi það hvor kosturinn sé heppilegri innan verndarsvæðisins.

Veglína F liggur að miklu leyti um óraskað svæði og liggur ofar í landi en veglína D. Þá fylgja línu F umfangsmiklar skeringar og fyllingar. Veglína F hefur því neikvæðari áhrif á landslag innan verndarsvæðisins en veglína D. Veglína F hefur á móti þann kost að liggja fjær Dynjanda sjálfum. Því kann hún að leiða til aukinnar friðsældar í næsta nágrenni fossins. Verði núverandi vegur fjarlægður og unnið vel að uppgræðslu birkis í núverandi vegstæði verður aukin samfella í birkikjarri. Þá liggur veglína F einnig fjær minjaheild við Búðavík sem felur í sér tækifæri til að gera menningarminjum innan verndarsvæðisins betri skil.



Veglína D liggur að stórum hluta um núverandi veg og felur í sér mun minna rask á óröskuðu svæði en veglína F. Hún felur því í sér töluvert minni breytingu á landslagi svæðisins frá núverandi ástandi en veglína F. Helsti ókostur línunnar er rask á minjaheild við Búðavík.

Skipulagsstofnun tekur ekki afstöðu til þess hvort kosturinn eigi að verða fyrir valinu en bendir á að Umhverfisstofnun telur að framkvæmdir samkvæmt valkosti F samræmist ekki verndarskilmálum friðlýsts svæðis við Dynjanda

### 6.1.3 Áfangi III

Í matsskýrslu Vegagerðarinnar er lagt mat á umhverfisáhrif fjögurra valkosta um legu og útfærslu vegar á áfanga III, sem í grófum dráttum eru:

- Veglína X liggur frá Bíldudalsflugvelli að Vestfjarðavegi á Dynjandisheiði. Hún er 28,5 km löng og nálægt núverandi vegi.
- Veglína Y víkur frá veglínu X á 1,3 km kafla í botni Reykjarfjarðar og fylgir núverandi vegi betur en veglína X.
- Veglína Z víkur frá veglínu X í Trostansfirði á 3,9 km kafla og þverar Sunndalsá ofar en veglína X.
- Veglína Q víkur frá veglínu X á 1,1 km kafla í botni Reykjarfjarðar og fylgir núverandi vegi betur en veglína X.

Líkt og með heilsárvegi um Dynjandisheiði mun betri Bíldudalsvegur með bundnu slitlagi fela í sér mikla samgöngubót.

Að mati Skipulagsstofnunar felast önnur helstu umhverfisáhrif framkvæmda á áfanga III í því að nýr Bíldudalsvegur er víða fyrirhugaður á fyllingum í fjöru og ósum vatnsfalla. Að framkvæmdum loknum mun því hafa átt sér stað umtalsvert rask á náttúrulegri strandlengju þriggja innfjarða Suðurfjarða Arnarfjarðar. Vegagerð mun raska lífríki fjöru á löngum köflum, þar sem finna má vistgerðir með hátt eða mjög hátt verndargildi, sem og hafa áhrif á þær fuglategundir sem nýta sér fjörur til



fæðuöflunar. Þá koma framkvæmdir til með að fela í sér talsverða ásýndarbreytingu á strandlengju og fjarðarbotnum.

Ef horft er til einstakra svæða innan áfanga III telur Skipulagsstofnun að áhrif verði einna mest við Fossá í Fossfirði. Þar kemur nýr Bíldudalsvegur til með að liggja yfir ósa Fossár ásamt því að raska sjávarfitjum sem njóta sérstakrar verndar á grundvelli 61. gr. náttúruverndarlaga. Þar er jafnframt áformuð vegtenging við bæinn Foss sem fyrirhugað er að leggja þvert yfir sjávarfitjarnar. Með hliðsjón af verndargildi sjávarfitja og að forðast þer að raska þeim nema brýna nauðsyn beri til er það mat Skipulagsstofnunar að vegtenging frá Bíldudalsvegi að bænum Fossi þurfi að vera frá núverandi vegi en ekki með vegtengingu um sjávarfitjar.

Einnig verða töluverð áhrif í Reykjarfirði en umfang þeirra er þó háð vali á veglínu. Veglína X gerir ráð fyrir þverun fjarðarins um fjöru á löngum vegfyllingum. Sú tilhögun mun fela í sér miklar ásýndarbreytingar auk rasks á lífríki fjöru. Einna þyngst vegur þó að fjörur Reykjarfjarðar eru mikilvægt fæðuöflunarsvæði fyrir rauðbrystinga. Veglínur Y og Q, sem einnig liggja um Reykjarfjörð, þvera fjörðinn nær landi og fela í sér umtalsvert minni neikvæð umhverfisáhrif.

Að mati Skipulagsstofnunar er veglína Q besti kostur í Reykjarfirði. Vegagerð í Trostansfirði mun fylgja töluvert rask á birki og breytingar á landslagi. Í Trostansfirði eru lagðar fram tvær veglínur og telur Skipulagsstofnun veglínu Z vera betri kost en veglínu X.

## **5 MÓTVÆGISAÐGERÐIR, VÖKTUN**

Ekki eru lagðar til sérstakar mótvægisáðgerðir eða vöktun m.t.t. umhverfisáhrifa.

## **6 MATSFERLI OG SAMRÁÐSAÐILAR**

Um matsferli og samráð má lesa í greinargerð aðalskipulags kafla 1.3.



## 7 HEIMILDIR

Aðalskipulag Vesturbyggðar 2006-2018. Greinargerð.

Atvinnu- og nýsköpunarráðuneyti. Jarðaskrá.

Byggðastofnun. 2013. Byggðaðpróun á Íslandi. Stöðugreining 2013. Fylgirit með stefnumótandi byggðaaætlun 2014-2017.

Byggðastofnun. 2015. Vestfirðir. Stöðugreining 2014.

Byggðastofnun. 2016. Dreifing nautgripa á Íslandi.

Byggðastofnun. 2016. Dreifing sauðfjárbúa á Íslandi.

Byggðastofnun. 2016. Stöðugreining 2016, byggðaðpróun á Íslandi.

Byggðastofnun. 2017. Byggðaleg áhrif fiskeldis.

Byggðastofnun. 2017. Stöðugreining 2017, byggðaðpróun á Íslandi.

Byggðastofnun. 2018. Atvinnutekjur 2008-2016 eftir atvinnugreinum og svæðum.

Byggðastofnun. 2018. Atvinnutekjur 2008-2017 eftir atvinnugreinum og svæðum.

Ferðamálastofa 2018. Heildarfjöldi erlendra ferðamanna.

Fjórðungssamband Vestfirðinga. 2016 Stefnumörkun sveitarfélaga á Vestfjörðum-fyrstu skref. 24. maí 2016.

Fjórðungssamband Vestfirðinga. 2016. Fastanefnd Fjórðungssambands Vestfirðinga um samgöngu- og fjarskiptamál.

Fjórðungssamband Vestfirðinga. 2016 Sóknaráætlun Vestfjarða 2015-2016.

Hafnarlög nr. 61/2003.

Hafnarreglugerð fyrir hafnir Vesturbyggðar nr. 989/2005.



Halldór Björnsson, , Bjarni D. Sigurðsson, Brynhildur Davíðsdóttir, Jón Ólafsson, Ólafur S. Ástþórsson, Snjólaug Ólafsdóttir, Trausti Baldursson og Trausti Jónsson. 2018. Loftslagsbreytingar og áhrif þeirra á Íslandi. Skýrsla vísindanefndar um loftslagsbreytingar 2018. Reykjavík: Veðurstofa Íslands.

Jarðalög nr. 81/2004.

Landsnet 2019. Kerfisáætlun 2019-2028.

Landsskipulagsstefna 2015-2026.

Lög um mat á umhverfisáhrifum nr. 106/2000.

Lög um meðhöndlun úrgangs nr. 55/2003.

Lög um menningaminjar nr. 80/2012.

Lög um náttúruvernd nr. 60/2013.

Lög um skipulag- haf og strandsvæða nr. 88/2018.

Lög um skóga og skógrækt nr. 33/2019.

Lög um stjórn vatnsmála nr. 36/2011.

Lög um varnir gegn snjóflóðum og skriðuföllum nr. 49/1997.

Lög um verndar- og orkunýtingaráætlun nr. 48/2011.

Markaðsstofa Vestfjarða. 2018. Áfangastaðaáætlun Vestfjarða.

Náttúrufræðistofnun Íslands. 2018. Vistgerðakort og mikilvæg fuglasvæði á Íslandi. [www.vistgerdakort.is](http://www.vistgerdakort.is).

Nátturuminjaskrá, 7. Útgáfa og síðari viðbætur.

Orkustofnun, Suðurfirðir Vestfjarða og Barðaströnd – heitt og kalt vatn, 1990

Rammaáætlun. Áætlun um vernd og orkunýtingu landsvæða.



Reglugerð um flokkun vatnshlota, eiginleikar þeirra, álagsgreiningu og vöktun nr. 535/2011.

Reglugerð um fráveitur og skólp nr. 789/1999.

Reglugerð um hávaða nr. 724/2008.

Reglugerð um hættumat vegna ofanflóða, flokkun og nýting hættusvæða og gerð bráðabirgðahættumats nr. 505/2000.

Reglugerð um innflutning, ræktun og dreifingu útlendra plöntutegunda nr. 583/2000.

Reglugerð um kortlagningu hávaða og aðgerðaráætlanir nr. 1000/2005.

Reglugerð um landshlutaverkefni í skógrækt nr. 285/2015.

Reglugerð um meðhöndlun úrgangs nr. 737/2003.

Reglugerð um neysluvatn nr. 536/2001.

Reglugerð um losun frá atvinnurekstri og mengunarvarnaeftirlit nr. 550/2018.

Reglugerð um stjórn vatnamála nr. 935/2011.

Reglugerð um varnir gegn mengun vatns nr. 796/1999.

Reglugerð um veitingastaði, gististaði og skemmtanahald nr. 1277/2016.

Samstarfshópur um bætt afhendingaröryggi raforku á Vestfjörðum. 2013. Afhendingaröryggi raforku á Vestfjörðum.

Siglingastofnun Íslands. 2011. Yfirlitsskýrsla um sjóvarnir árið 2011.

Skipulagslög nr. 123/2010. Skipulagsreglugerð nr. 90/2013.

Starfshópur sjávarútvegs- og landbúnaðarráðherra um stefnumótun í fiskeldi. 2017.



Stjórnarráðið. 2012. Afhendingaröryggi raforku á Vestfjörðum.  
Umhverfiráðuneytið. 2011. Náttúruvernd. Hvítbók um löggjöf til verndar náttúru Íslands.

Umhverfiráðuneytið. 2002. Velferð til framtíðar. Sjálfbær þróun í íslensku samfélagi. Stefnumörkun til 2020.

Umhverfiráðuneytið. 2007. Vernd og endurheimt íslenskra birkiskóga.

Umhverfis- og auðlindaráðuneytið. 2016. Endurheimt votlendis, aðgerðaáætlun.

Vatnatilskipun Evrópuþingsins og ráðsins 2000/60/EB.

Vegalög nr. 80/2007.



