



Breyting á Aðalskipulagi Vesturbyggðar 2018-2035

Landfylling fyrir nýtt íbúðar-, mið- og stofnanasvæði

Skipulagslýsing fyrir tillögu að breytingu á aðalskipulagi

sbr. 30. gr. skipulagslaga nr. 123/2010

Júní 2024



Efnisyfirlit

1.	Aðdragandi og markmið	4
2.	Forsendur	5
2.1.	Skipulagssvæðið	5
2.2.	Staðhættir	5
3.	Staða í skipulagi	7
3.1.	Tengsl við aðrar áætlanir	9
4.	Efnistöð skipulagsbreytingarinnar	11
5.	Umhverfismat	12
5.1.	Umhverfisþættir	12
5.2.	Viðmið og vísar	12
5.3.	Aðferðir og framsetning umhverfismats	13
5.4.	Valkostir	14
6.	Málsmeðferð og tímaáætlun	14
	Heimildir	16

Myndaskrá

Mynd 1.	Skýringarmynd sem sýnir fyrirhugaða staðsetningu landfyllingar.	5
Mynd 2.	Verndarflokkar bygginga. Heimild: Tillaga að verndarsvæði í byggð á Patreksfirði.....	6
Mynd 3.	Íbúapróun í Vesturbyggð og Patreksfirði á árunum 2004-2024.....	6

Töfluskrá

Tafla 1.	Mats- og umhverfisþættir	12
Tafla 2.	Umhverfisviðmið, umhverfisvísar og umhverfisþættir sem byggt verður á í umhverfismati.	13
Tafla 3.	Vægiseinkunnir fyrir umhverfisáhrif	14

Mynd á forsiðu: <https://www.dedicationphotography.com/blog/around-patreksfjordur>



1. Aðdragandi og markmið

Sveitarstjórn Vesturbyggðar hefur ákveðið að gera breytingu á aðalskipulagi til að koma til móts við breyttar forsendur varðandi íbúðarbyggð í sveitarfélaginu. Mikil ásókn er í íbúðarlóðir á Patreksfirði og byggingarhæfum lóðum fer sífellt fækkandi. Ný húsnæðisáætlun var samþykkt á sveitarstjórnarfundi Vesturbyggðar miðviku-daginn 21. febrúar sl. Samkvæmt húsnæðisáætluninni sem miðar við miðgildi áætlaðrar íbúðarpróunar þarf að byggja 229 íbúðir í Vesturbyggð á næstu 10 árum. Framkvæmdir við varnargarða fyrir íbúðarsvæði ÍB8 bíða seinni tíma og því er nauðsynlegt að huga að öðrum kostum fyrir íbúðarsvæði og skipulag lóða fyrir uppbyggingu nýs íbúðar- og atvinnuhúsnæðis í sveitarfélaginu.

Aðalskipulagsbreyting þessi felst í skipulagningu landfyllingar meðfram Strandgötu fyrir nýtt íbúðarsvæði og stækkun á miðsvæði og svæði fyrir samfélagsþjónustu.

Markmið aðalskipulagsbreytingarinnar er þrjúþætt:

- Að auka byggingarland á Patreksfirði og tryggja nægt og fjölbreytt framboð íbúðar-, verslunar og þjónustulóða, í samræmi við meginmarkið aðalskipulags, húsnæðisáætlun sveitarfélagsins¹ og Sóknaráætlun Vestfjarða².
- Að styrkja miðbæ Patreksfjarðar með því að skapa tækifæri til að þetta byggðina miðsvæðis. Með nýjum miðbæ og aðgengi fólks að þjónustu á sama svæði yrði bæjarbragur betri á Patreksfirði, þangað sem fólk sækir þjónustu og afþreyingu.
- Að færa þungaumferð frá leikskólalóðinni við Araklett og skapa möguleika á stækkun lóðarinnar með stækkandi byggð.

Fyrirhuguð landfylling neðan Strandgötu mun skapa nýtt byggingarland en það er takmarkað á Patreksfirði. Sveitarfélagið sér fram á áframhaldandi fólksfjölgun á næstu árum sbr. húsnæðisáætlun og því þarf að tryggja nægt byggingarland og fjölbreytt lóðaframboð. Lögð verður áhersla á góða aðstöðu til útivistar við nýja strandlengju, útsýni til sjávar og að fyrirhuguð byggð falli vel að þeirri byggð sem fyrir er. Áætluð landfylling verður undir 5 ha að stærð og framkvæmdin því ekki háð lögum um umhverfismat framkvæmda og áætlana nr. 111/2021, en landfyllingin er háð framkvæmdaleyfi Vesturbyggðar. Hafnir Vesturbyggðar vinna þessi misserin að nýjum bryggjukanti og mun efni sem fellur til við dýpkun hafnarinnar nýtast í landfyllinguna ásamt efni sem mun koma úr vinnu við ofanflóðavarnir. Í aðalskipulagsbreytingunni verður einnig gerð grein fyrir fyrirkomulagi innviða og tillaga að deiliskipulagi fyrir svæðið auglýst samhliða.

Skipulagslýsing

Í upphafi vinnu að skipulagi tekur skipulagsnefnd sveitarfélags saman lýsingu fyrir skipulagsverkefnið þar sem gerð er grein fyrir tildrögum skipulagsvinnunnar og hvernig fyrirhugað er að standa að skipulagsgerðinni. Lýsingin er þannig eins konar verkáætlun fyrir skipulagsgerðina. Lýsingin er kynnt opinberlega og almenningur fær rödd í skipulagsvinnunni. Samtímis er leitað umsagnar Skipulagsstofnunar og annarra umsagnaraðila. Helsta markmið skipulagslýsingar er að íbúar og aðrir hagsmunaaðilar, þ.á.m. stjórnvöld, stofnanir og fagaðilar með sérþekkingu á hinum ýmsu sviðum, fái tækifæri til að kynna sér áformin strax í upphafi og geti þannig komið á framfæri athugasemdum og ábendingum um nálgun við skipulagsgerðina, viðfangsefni hennar og helstu forsendur.

¹ HMS, 2024. Húsnæðisáætlun 2023 fyrir Vesturbyggð.

² Vestfjarðastofa, 2019.

2. Forsendur

2.1. Skipulagssvæðið

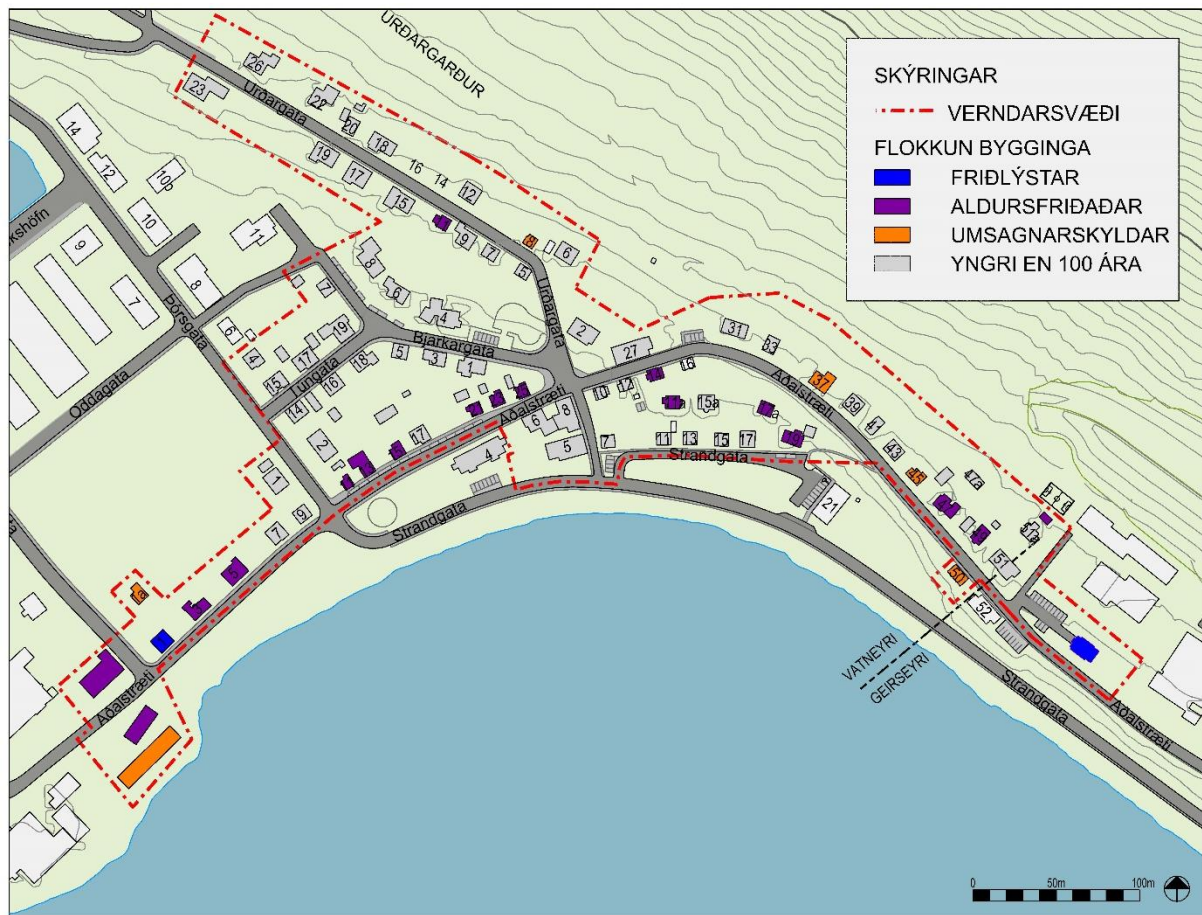
Aðalskipulagsbreytingin nær til fyrirhugaðrar landfyllingar sunnan Strandgötu sem mun liggja austan Arakletts og ná sem leið liggur að Smiðjunni. Umfang áætlaðrar landfyllingar er um 4 ha. Svigrúm fyrir nýbyggingar er einnig við Aðalstræti.



Mynd 1. Skýringarmynd sem sýnir fyrirhugaða staðsetningu landfyllingar.

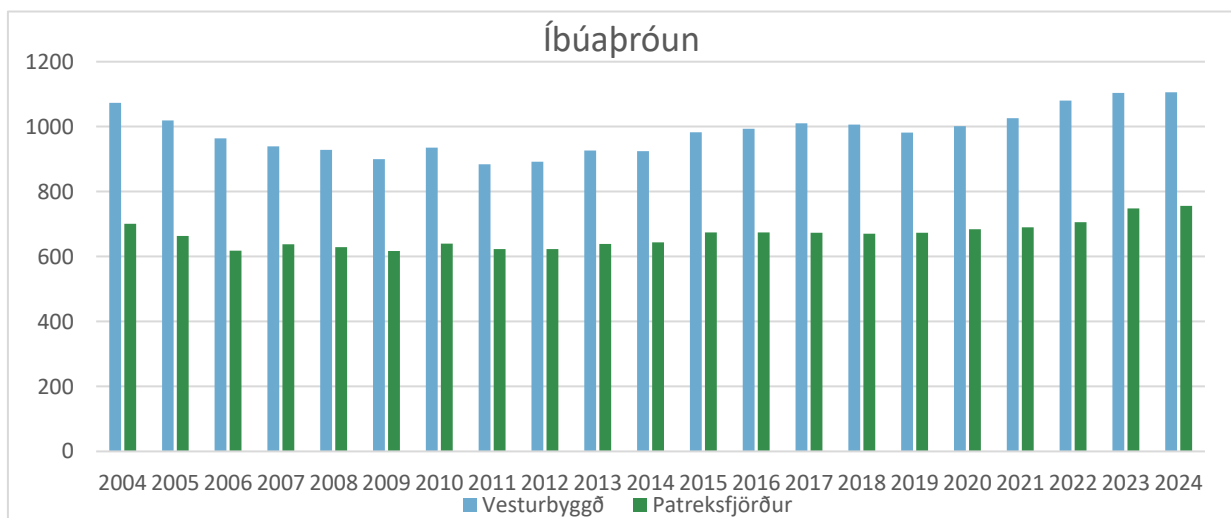
2.2. Staðhættir

Vatneyrin blasir við með samfelldri röð timburhúsa frá lokum 19. aldar og byrjun þeirrar tuttugustu. Aðalstrætið er enn megin lífæð þorpsins, nær frá einum enda til annars, og hafa aðrar götur byggst út frá því. Gatan byrjar yst á innanverðri Vatneyri með samfelldri röð timburhúsa og er þar óvenju vel varðveitt heild húsa sem tengjast verslunar- og útgerðarsögu Patreksfjarðar frá lokum 19. aldar og fram yfir miðja 20. öld. Þegar komið er á Klifið og alla leið inn á Geirseyri einkennist gatan af blöndu timbur- og funkishúsa, andstæður sem tíminn er óðum að sætta. Upphaflega var gatan með hlöðnum köntum frá Hólsbrekku og eru enn sjáanlegar miklar hleðslur neðan götu á Klifinu og áfram út á Geirseyri allt að Mikladalsá. Utan Aðalstrætis byggðist snemma svokallaður Krókur og síðan Urðargata. Við gatnamót Urðargötu og Aðalstrætis er svokallað „Skver“ eða Friðþjófstorg, miðja Vatneyrar, og myndaðist þar vísir að miðbæ með verslunum, kvikmyndahúsi og Friðþjófshúsi, en Friðþjófur var einn Vatneyrarbræðra. Stofnanir: kirkja, skóli og spítali, eru hins vegar við Aðalstræti á svokölluðu Klifi á mörkum Vatneyrar og Geirseyrar.



Mynd 2. Verndarflokkar bygginga. Heimild: Tillaga að verndarsvæði í byggð á Patreksfirði.

Gögn frá Hagstofu Íslands um íbúapróun í Vesturbyggð sýna að í Vesturbyggð hefur orðið talsverð fólksfjölgun undanfarinn áratug eða svo, sér í lagi síðan 2019, eftir stöðuga fólksfækkun árin þar á undan. Fjölgunin hefur verið vel umfram landsmeðaltal. Íbúapróun á Patreksfirði hefur nokkurn veginn fylgt íbúapróun í sveitarfélaginu. Fyrirhuguð er þó nokkur uppbygging í atvinnulífinu á Patreksfirði, sem tengist sjókvíald, og því er þörf á að fjölga íbúðarlóðum og ráðast í gerð deiliskipulags fyrir umrætt íbúðarsvæði. Íbúar í Vesturbyggð voru 1.106 talsins árið 2024 og hafði fjölgað um 222 frá því minnst lét árið 2011, eða um 25% á 13 árum. Á Patreksfirði voru íbúar 756 talsins árið 2024 og hafði þá fjölgað um 133 á sama tíma, eða um 21%. Þessi fjölgun er talsvert umfram það sem núgildandi aðalskipulag gerði ráð fyrir þar sem sem gert var ráð fyrir



Mynd 3. Íbúapróun í Vesturbyggð og Patreksfirði á árunum 2004-2024.

að íbúar sveitarfélagsins yrðu 1300 í lok skipulagstímabilsins (árið 2035). Þessa fjölgun má að mestu leyti rekja til fiskeldis, en 15-20% af um 800 störfum í Vesturbyggð og Tálknafjarðarhreppi eru í sjóeldi á laxi auk tengdra starfa. Frá ársbyrjun 2014 og fram á haust 2023 fjölgaði körlum um 28% í þorpunum þrem á sunnanverðum Vestfjörðum. Konum fjölgaði um 5% á sama tíma, en börnum, 15 ára og yngri, fækkaði um 7%.³

Samkvæmt húsnæðisáætlun Vesturbyggðar 20243 er gert ráð fyrir að íbúar sveitarfélagsins verði 1540 talsins árið 2033 (miðspá) og áætluð íbúðarþörf næstu 10 ár 229 íbúðir (miðspá) sem er talsvert meira en þær 95 íbúðir sem gildandi aðalskipulag gerði ráð fyrir.⁴ Samkvæmt húsnæðisáætlun Patreksfjarðar 2024 er gert ráð fyrir að íbúar verði 1163 árið 2033 (miðspá) og áætluð íbúðarþörf næstu 10 ár 174 íbúðir (miðspá). Innan Patreksfjarðar er hægt að byggja allt að 65 íbúðir á þéttingarsvæðum, eftir að garðar hafa verið reistir, og auk þess allt að 50 íbúðir á nýjum reit ÍB8 og er því nokkuð ljóst að leita þarf leiða til að auka framboð lóða á Patreksfirði þar sem byggingarland er takmarkað.

3. Staða í skipulagi

Gildandi Aðalskipulag Vesturbyggðar 2019-2035 var staðfest 10. desember 2023. Í gildandi aðalskipulagi er svæðið sem breytingin nær til skilgreint sem V1 eða vötn, ár og sjór. Eftifarandi eru skilmálar þess svæðis:

Um vatnasvæði gilda eftirtalin ákvæði til varnar mengun:

- 1. Stefnt er að því að strandlengjan verði í flokki A sbr. skilgreiningu í 9. og 10. greinum reglugerðar um varnir gegn mengun vatns með fyrirvara um þynningarsvæði þar sem skólpi er veitt til sjávar. Miðað verði við að þynningarsvæði nái ekki að strönd.*
- 2. Stefnt er að því að allar ár, lækir, vötn og tjarnir verði í flokki A, ósnortið vatn. Þessi svæði hafa öll verndargildi vegna fuglalífs og gróðurfars auk þess sem sum þeirra hafa ákveðið útivistargildi.*
- 3. Öll byggð skal nota viðurkenndar rotþrær með tveggja þrepa hreinsibúnaði.*
- 4. Stefnt er að því að sveitarstjórn í samvinnu við Heilbrigðiseftirlit og Umhverfisstofnun, meti ástand vatnasvæða í sveitarfélaginu og setji viðmiðunarmörk vegna gerlamengunar og áburðarefna.*

Í leiðarljósi aðalskipulagsins má sjá helstu áhersluatriði sveitarfélagsins:

Skipulagið skal stuðla að hagkvæmri þróun byggðar á svæðinu, m.a. með því að skapa sem best skilyrði fyrir atvinnulíf og mannlíf og að gera búsetu á svæðinu eftirsóknarverða með sjálfbæra þróun að leiðarljósi. Sett eru fram meginmarkmið og eitt af þeim markmiðum er að nægt landrými sé til staðar fyrir íbúðarbyggð og fjölbreytta starfsemi á skipulagstímabilinu.

Vesturbyggð hefur sett sér þá stefnu að þegar hugað er að nýrri byggð skuli þess gætt að ný byggð falli að núverandi byggð og bæjarmynd. Áhersla verði lögð á tengsl byggðar við sögu, atvinnuhætti og náttúru til að undirstrika sérstöðu svæðisins. Menningarsöguleg verðmæti, önnur en byggingar, þarf einnig að vernda en jafnframt skal veita almenningi aðgang að þeim, hvort sem þau eru manngerð eða frá náttúrunnar hendi. Sérstaklega skal huga að ásýnd elstu byggðar á Patreksfirði og Bíldudal.

Gert er ráð fyrir að innan landfyllingar verði landnóktun skilgreind á þrennan hátt, svæði fyrir íbúðarbyggð, miðsvæði og samfélagsþjónusta.

Um íbúðarbyggð í þéttbýli gilda almenn ákvæði en þar segir:

³ Hagfræðistofnun Háskóla Íslands 2024 (<https://ioes.hi.is/sites/ioes.hi.is/files/2024-02/Sj%C3%B3kv%C3%ADaeldi%2023.%20febr%C3%BAar%202024%20-%20kynning.pdf>)

⁴ Húsnæðismálastofnun, 2024

- *Stuðlað verður að hagkvæmri þróun íbúðarbyggðar í Vesturbyggð.*
- *Að ávallt sé til nægt magn lóða til byggingar íbúðarhúsnæðis m.v. áætlaða íbúðapróun og þarfir hverju sinni.*
- *Gert verði ráð fyrir fjölbreyttum húsagerðum og íbúðastærðum við deiliskipulagsgerð til að mæta þörfum ólíkra aldurshópa og fjölskyldustærða.*
- *Uppbygging íbúðarhúsnæðis verði fyrst og fremst í þéttbýlinu en í dreifbýli verði heimilt að reisa stök íbúðarhús í samræmi við stefnu um landbúnaðarsvæði sem sett er fram í kafla 5.4.*
- *Skýr stefna sé um gististaði í þéttbýli. Sjá sérkafla um gististaði í kafla 5.2.1.*
- *Ný byggð falli vel að þeirri byggð sem fyrir er og taki mið af sérkennum landslags.*
- *Sérstök áhersla verði á lóðir fyrir minna íbúðarhúsnæði, sérbýli eða fjölbýli, sem er hagkvæmt í byggingu.*
- *Lögð verði áhersla á að byggja í eyður í byggðinni til að nýta grunnkerfi sem best og skapa heildstæðari byggð með sem stystum vegalengdum í þjónustu, með fjárhagslega hagsmuni íbúa og bæjarsjóðs í huga. Sérstök áhersla verði á að nýta óbyggðar lóðir og fullbyggja hverfi áður en ráðist er í ný hverfi eða nýframkvæmdir við grunnkerfi með tilheyrandi kostnaði.*
- *Heimagisting í flokki I er heimil á íbúðarsvæðum (hámark 5 herbergi eða 10 gestir), en ekki heimild fyrir nýrri og umfangsmeiri gistingu á íbúðarsvæðum, nema þar sem hún hefur nú þegar fengið leyfi.*

Um samfélagsþjónustu gilda eftifarandi almennu ákvæði:

- *Unnið verður eftir Skólastefnu Vesturbyggðar.*
- *Að skólar innan sveitarfélagsins verði til fyrirmyndar.*
- *Að ávallt verði nægt leikskólalátt í sveitarfélaginu.*
- *Að efla samstarf allra skólanna við foreldra og styrkja tengsl þeirra við samfélagið.*
- *Að efla samstarf skólanna með markvissum hætti, með hagsmuni nemenda að leiðarljósi.*
- *Að bæta samskipti og stuðla að góðum skólabrag. Sérstaklega þarf m.a. að huga að leiðum til að nemendur af ólíkum uppruna myndi sterka liðsheild.*
- *Að styrkja samstarf fræðslu- og æskulýðsráðs og skólanna og efla traust þar á milli.*
- *Að styðja við tónlistarmenntun.*
- *Að áfram verði tryggt samstarf á milli skólastiga og einnig stuðlað að samstarfi við eldri borgara.*
- *Að aðgengi hreyfihamlaðra að leik- og grunnskóla verði tryggt.*
- *Að umhverfi skóla verði heilsusamlegt, stuðli að góðri hreyfingu og efli þroska allra nemenda.*
- *Að skólinn nýti sér nálagðina við náttúruna og góðar tengingar við opin svæði og stígakerfi.*
- *Áhersla verði lögð á virðingu fyrir umhverfinu og að íbúar geri sér grein fyrir þeim verðmætum sem felast í óspilltri náttúru. Lögð verði sérstök áhersla á að tengja námið við nánasta umhverfi og nýta tækifæri sem gefast til útifræðslu. Skólalóðir skulu þannig vera hluti af kennsluumhverfinu og mæta þörfum nemenda í samræmi við þroskastig þeirra. Stuðlað skal að fjölbreytileika á lóð ásamt öruggum tengingum við önnur útivistarsvæði eða ósnortna náttúru.*
- *Vesturbyggð leitast við að börn fái notið hollra og þroskavænlegra uppvaxtarskilyrða.*

Um miðsvæði gilda eftifarandi almennu ákvæði:

- *Áhersla verði lögð á að innan miðsvæðis geti þrífist fjölbreytt starfsemi sem eflir líf og tengingu við íbúðarbyggð með frjálssu flæði umferðar.*
- *Að miðsvæði endurspegli sögu og ímynd þorpanna.*

- Skilgreint verði miðsvæði á Patreksfirði sem afmarkast af Þórsögötu, Bjarkargötu og Aðalstræti.
- Skilgreint verði miðsvæði á Bíldudal sem afmarkast af slökkviliðstúni/Baldurshaga og að íþróttahúsi. Svæðið nái niður fyrir Hafnarbrautina.
- Innan miðsvæða verði skilgreindar vistgötur þar sem gert er ráð fyrir 15 km hámarkshraða og lögð áhersla á umhverfisleg gæði í hönnun.
- Friðþjófstorg verði hjarta miðsvæðis á Patreksfirði með áherslu á árstíðabundna notkunarmöguleika.
- Útisvæði við félagsheimilið verði hjarta miðsvæðis á Bíldudal og horft verði til uppbyggingar á svæðinu til samræmis.
- Unnið verði að uppbyggingu á hluta miðsvæðis á Bíldudal skv. tillögu um verndun Bullhúss og nýbyggingum á nærliggjandi reitum til samræmis.
- Verslun og þjónustu sem hentar miðbæjarstarfsemi verði beint á miðsvæði.

Sett er einnig fram stefna um loftslagsbreytingar og sjávarrof en þar gilda eftirfarandi almennu ákvæði:

- Að dregið verði úr losun gróðurhúsalofttegunda með því að stuðla að minni umferð og bættri aðstöðu fyrir gangandi og hjólandi.
- Að binding gróðurhúsalofttegunda verði aukin með endurheimt votlendis, skógrækt og landgræðslu í samræmi við áætlanir sveitarfélagsins. Nánar er fjallað um þetta í kafla um landbúnað.
- Stuðla að orkuskiptum í samgöngum, með sérstakri áherslu á rafvæðingu í vegasamgöngum og í höfnum sveitarfélagsins (sjá kafla 7.1.14).
- Forðast skal röskun á landi sem bindur gróðurhúsalofttegundir.
- Að rofvrörnum verði haldið við þar sem landbrot er við byggð.
- Hugað verði að rofvrörnum á svæðum þar sem minjar eru í hættu vegna sjávarrofs.
- Að ásýnd byggðar og lands verði hlíft eins og kostur er, sérstaklega náttúrulegum fjörum.
- Gert ráð fyrir almennu viðhaldi á þeim sjóvrörnum sem til staðar eru í sveitarfélaginu.
- Á lágsvæðum skal viðmiðunarkóti nýbygginga vera á bilinu 5,15-6,65 (m.v. hæðarkerfi hafnar á hverjum stað) og miðast það við meðalstór straumsflóð á hverjum stað fyrir sig.

Deiliskipulag

Ekkert deiliskipulag er í gildi fyrir breytingarsvæðið en aðliggjandi eru tvö deiliskipulög og gera þarf breytingu á afmörkun þeirra svo ekki verði skörun. Annars vegar er *deiliskipulag hafnar- og þjónustusvæðis á Patreksfirði* sem samþykkt var 25.2.2013 m.s.br. og mun nýtt deiliskipulag liggja að mörkum þess. Hins vegar er *deiliskipulag ofanflóðagarða ofan Urða og Mýra á Patreksfirði* og byggðar neðan þeirra sem samþykkt var 30.10.2019 m.s.br. Innan þess deiliskipulags er leikskólinn Araklettur við Strandgötu 21 en svæði fyrir leikskóla verður stækkað í nýju deiliskipulagi og verður mörkum breytt þannig að öll leikskólalóðin sé innan nýs deiliskipulags. Frá leikskólanum munu skipulagsmörk liggja vestur með Strandgötu.

3.1. Tengsl við aðrar áætlanir

Við skipulagsgerðina verður gætt að samræmi skipulagsins við aðrar áætlanir, bæði á landsvísu og innan fjórðungsins. Helstu áætlanir og stefnuskiöl eru tilgreind hér að neðan.

Landsskipulagsstefna 2015-2026

Landsskipulagsstefna er unnin á grundvelli skipulagslaga og felur í sér stefnu ríkisins í skipulagsmálum og

almenn sjónarmið til leiðbeiningar við skipulagsgerð sveitarfélaga.⁵ Leiðarljós stefnunnar er:

- Að skipulag byggðar og landnotkunar stuðli að sjálfbærri þróun.
- Að skipulag byggðar og landnotkunar sé sveigjanlegt og stuðli að seiglu gagnvart samfélags- og umhverfisbreytingum.
- Að skipulag byggðar og landnotkunar stuðli að lífsgæðum fólks.
- Að skipulag byggðar og landnotkunar styðji samkeppnishæfni landsins alls og einstakra landshluta.

Önnur stefnumið sem eiga við um áætlanagerðina:

3. BÚSETUMYNSTUR OG DREIFING BYGGÐAR

Þróun þéttbýlis og fyrirkomulag byggðar stuðli að sjálfbærni með áherslu á gæði í hinu byggða umhverfi og markvissu og samþættu skipulagi byggðar og samgangna.

3.1. Heildstætt búsetumynstur og jafnvægi í byggðapróun: Skipulag byggðar og þróun þéttbýlis stuðli að samkeppnishæfni og þoli samfélags í einstökum landshlutum og á landinu í heild.

3.2. Sjálfbært skipulag þéttbýlis: Skipulag byggðar stuðli að sjálfbærri þróun þéttbýlisstaða með þéttri, samfelldri byggð, endurskipulagningu vannýttra svæða og eflingu nærsamfélags. Uppbygging íbúðar- og atvinnuhúsnæðis verði í samræmi við þarfir samfélagsins á hverjum tíma og til framtíðar.

Samkeppnishæf samfélög og atvinnulíf: Skipulag byggðar og landnotkunar stuðli að samkeppnishæfni og eflingu samfélags og atvinnulífs.

3.3. Gæði hins byggða umhverfis: Skipulag byggðar og bæjahönnun stuðli að gæðum í hinu byggða umhverfi og að yfirbragð og mælikvarði nýrrar byggðar falli að bæjarmynd viðkomandi staðar og sögulegri byggð. Jafnframt verði stuðlað að heilnæmu umhverfi sem veiti góð skilyrði til búsetu og möguleika til fjölbreyttrar útiveru.

3.4 Samkeppnishæf samfélög og atvinnulíf: Skipulag byggðar og landnotkunar stuðli að samkeppnishæfni og eflingu samfélags og atvinnulífs.

3.7. Náttúruvá og loftslagsbreytingar: Við skipulag byggðar verði tekið tillit til náttúruvár og loftslagsbreytinga.

Aðgerðaáætlun í loftslagsmálum 2018–2030⁶

Aðgerðaáætlunin tekur til helstu aðgerða stjórnvalda til að draga úr losun og auka kolefnisbindingu úr andrúmslofti, þannig að Ísland gæti staðið við alþjóðlegar skuldbindingar sínar í loftslagsmálum og áform um kolefnishlutleysi árið 2040.

Náttúruminjaskrá⁷

Náttúruminjaskrá er listi yfir öll friðlýst svæði á Íslandi og mörg önnur merkileg svæði sem hafa ekki enn verið friðlýst. Aðalskipulagsbreytingin nær ekki inn á svæði sem tilheyra náttúruminjaskrá.

Svæðisáætlanir fyrir Vestfirði

Sóknaráætlun Vestfjarða 2020-2024⁸ er stefnumótandi byggðaáætlun fyrir Vestfirði og felur í sér stöðumat, framtíðarsýn, markmið og aðgerðir. Horft er einkum til atvinnu, nýsköpunar, samfélags, umhverfis, skipulags og menningar. Lögð er m.a. áhersla á að fjölga fyrirtækjum, störfum og vel menntuðu starfsfólki. Einnig að auka umhverfisvitund íbúa, sveitarfélaga og fyrirtækja, bæta aðgengi að sjálfbærum lausnum og bjóða upp á

⁵ Skipulagsstofnun 2016

⁶ Umhverfis- og auðlindaráðuneytið, 2018.

⁷ Náttúrufræðistofnun Íslands, 2023

⁸ Vestfjarðastofa, 2019

framúrskarandi aðstöðu til útivistar.

Áfangastaðaáætlun Vestfjarða⁹ inniheldur greiningu á stöðu ferðaþjónustunnar á svæðinu þar sem sett er fram framtíðarsýn, markmið og aðgerðaáætlun. Í framtíðarsýninni eru Vestfirðir sjálfbær gæðaáfangastaður þar sem arðbær ferðaþjónusta er rekin í sátt við umhverfi og samfélag. Hringvegur 2 og net göngu-, hjóla- og hlaupaleiða gefur gestum kost á að njóta sérkenna svæðisins, ægifagurrar náttúru og heildstæðra þorpsmynda allt árið um kring.

Húsnæðisáætlun Vesturbyggðar¹⁰

Ný Húsnæðisáætlun var samþykkt á bæjarstjórnarfundum Vesturbyggðar miðvikudaginn 21. febrúar 2024. Samkvæmt húsnæðisáætluninni sem miðar við miðgildi áætlaðrar íbúðarþróunar þarf að byggja 229 íbúðir í Vesturbyggð á næstu 10 árum. Því er mikilvægt að lóðir séu skipulagðar í sveitarfélaginu og tilbúnar til uppbyggingar nýs íbúðar- og atvinnuhúsnæðis.

4. Efnistöð skipulagsbreytingarinnar

Fyrirhuguð aðalskipulagsbreyting gerir ráð fyrir nýrri landfyllingu sunnan Strandgötu á Patreksfirði (myndMynd 1). Megin hluti landfyllingarinnar verður skilgreindur sem ný íbúðarbyggð ÍB19 en einnig er fyrirhugað að hafa þar stækkun miðsvæðis M1 og stofnanasvæðis S1 fyrir stækkun leikskólalóðar Arakletts. Fjallað verður um efnisþörf og -öflun, aðgengi að sjó og gönguleiðir auk almennra innviða (gatnakerfi og veitur). Helstu breytingar sem gerðar verða á aðalskipulaginu verða eftirfarandi:

Landfylling: verður um 4 ha að stærð.

Íbúðarsvæði: Hluti landfyllingar verður skilgreindur sem íbúðarbyggð ÍB19. Í aðalskipulagsbreytingunni verða settir skilmálar um umfang og yfirbragð byggðar. Ákvæðin munu taka mið af byggðinni sem fyrir er, þ.m.t. aðliggjandi hverfisverndarsvæði, og umhverfisaðstæðum, í samræmi við ákvæði aðalskipulagsins. Mögulegt er að koma fyrir allt að 3.500 m² af íbúðarhúsnæði.

Miðsvæði: Skoðaðir verða möguleikar á að stækka miðsvæði M1 á Patreksfirði þannig að meðfram núverandi Strandgötu verði svæðið skilgreint sem miðsvæði fyrir blandaða byggð og þjónustu og miðbær Patreksfjarðar styrktur með því að skapa tækifæri til að þetta byggðina miðsvæðis. Mögulegt er að bæta við allt að 1500 m² af verslunar- og/eða atvinnuhúsnæði með breytingunni. Með stærri miðbæ og bættu aðgengi fólks að þjónustu á sama svæði yrði til betri bæjarbragur innan Patreksfjarðar, þangað sem fólk sækir þjónustu og afþreyingu.

Samfélagsþjónusta: Í skipulagsvinnunni verða skoðaðir möguleikar á stækkun leikskólalóðar S1. Núverandi leikskólalóð er orðin aðþrengd og stækkunarmöguleikar takmarkaðir. Með breytingunni skapast mikið svigrúm fyrir stærri lóð (allt að 8000 m²) og auknar byggingarheimildir sem greint verður frá í skipulagsvinnunni. Breytingin býður einnig upp á að veita leikskólalóðinni meira svigrúm og færa þungaumferð fjær henni.

Opin svæði og útivist: Fjallað verður um aðgengi að sjávarsíðunni og greint frá aðstöðu til útivistar í tengslum við landfyllingu t.a.m með útsýnisaðstöðu sem og beinu aðgengi að strönd.

Vegir og gatnakerfi: Með landfyllingunni skapast svigrúm til að færa þungaumferð frá Strandgötunni og

⁹ Markaðsstofa Vestfjarða og Ferðamálastofa, 2018

¹⁰ HMS 2023, Húsnæðisáætlun Vesturbyggðar

miðsvæðinu og greint verður frá vegtengingum við núverandi götur og vegi í nágrenninu og grófri útfærslu gatnakerfis á landfyllingunni. Fjallað verður um göngu- og hjólaleiðir og tengingu við aðrar gönguleiðir og við sjávarsíðuna.

Veitur: Fjallað verður um stofnkerfi veitna en byggðin mun tengjast þeim stofnkerfum sem fyrir eru.

Náttúruvátta: Gert er ráð fyrir grjótvörn vegna ágangs sjávar. Tryggja þarf að svæðið verði hannað m.t.t. hækkandi sjávarstöðu og ágangs sjávar. Notast verður við viðmiðunarreglur Vegagerðarinnar fyrir landhæð á lágsvæðum frá árinu 2018.¹¹ Nánari útfærsla, s.s. á gólfkóta, verður í deiliskipulagi svæðisins.

5. Umhverfismat

Aðalskipulagsbreytingin er unnin í samræmi við skipulagslög nr. 123/2010 og lög um umhverfismat framkvæmda og áætlana nr. 111/2021.

5.1. Umhverfispættir

Í töfluTafla 1 eru taldir upp umhverfispættir sem eru líklegir til að verða fyrir áhrifum af stefnu aðalskipulagsins. Umhverfispættir eru skilgreindir í lögum um umhverfismat framkvæmda og áætlana en frekari útfærsla og vinsun þeirra byggir á fyrirliggjandi upplýsingum um grunnástand og aðrar forsendur.

Búast má við að í umhverfismati muni athyglin fyrst og fremst beinast að eftirfarandi umhverfispáttum:

- Samfélag
- Náttúra
- Innviðir

Matspáttur	Umhverfispættir ¹²	Skýringar
Samfélag	Íbúar, menningarminjar, heilbrigði manna, loftslag og loftgæði.	Áhrif nýrrar byggðar á íbúapróun og samfélag. Áhrif m.t.t. ásynðar núverandi byggðar, hávaða og loftmengunar vegna umferðar, bæði á framkvæmdatíma og til lengri tíma. Áhrif landfyllingar og byggðarinnar m.t.t. loftslagsbreytinga. Jafnframt þarf að horfa til sjávarflóða og hækkandi sjávarborðs.
Náttúra	Lífriki, líffræðileg fjölbreytni, landslag, jarðmyndanir, jarðvegur og vatn.	Landfyllingin raskar sjávarbotni, lífríki sjávar og mögulega fuglalífi á afmörkuðu svæði.
Innviðir	Efnisleg verðmæti, íbúar og loftslag.	Tryggja þarf virkni núverandi og fyrirhugaðra innviða, þ.e. veitna og samgangna. Huga þarf að aðgengi að sjó og tryggja greiðar hjóla- og gönguleiðir í samræmi við áætlanir um að draga úr útblæstri gróðurhúsalofttegunda.

Tafla 1. Mats- og umhverfispættir.

5.2. Viðmið og vísar

Í umhverfismati áætlana er notast við umhverfisviðmið til að meta umfang og vægi áhrifa sem áætlunin kann að valda. Viðmiðunum er ætlað að lýsa æskilegri þróun með tilliti til sjálfbærni og umhverfis. Umhverfisviðmiðin eru birt í töfluTafla 2, en þar eru einnig tilgreindir vísar og tengsl við umhverfispætti.

Viðmiðin eru byggð á Heimsmarkmiðum Sameinuðu þjóðanna um sjálfbæra þróun.¹³ Sérstaklega er tekið mið af heimsmarkmiðum sem valin hafa verið sem forgangsmarkmið íslenskra stjórnvalda og hafa augljós tengsl við skipulagsgerð.¹⁴ Einnig er byggt á Landsskipulagsstefnu 2015-2026¹⁵ og öðrum áætlunum á landsvísi sem

¹¹ Vegagerðin, 2018.

¹² Byggt á lögum nr. 111/2021 um umhverfismat framkvæmda og áætlana

¹³ Stjórnarráð Íslands, 2020 a.

¹⁴ Stjórnarráð Íslands, 2020 a.

¹⁵ Skipulagsstofnun 2016.

marka stefnu um landnotkun. Í umhverfismatinu er unnið með þrjá matsþætti sem taka til meginviðfangsefna í matinu, sbr. töflu 2. Lagt verður mat á hvort skipulagið eða einstakir hlutar þess styðji eða gangi gegn umhverfisviðmiðunum og við framkvæmd matsins verður matsspurningum beitt sem vísa til umhverfisviðmiðanna.

Umhverfisviðmið	Umhverfisvísar	Umhverfisþættir
Stuðla að heilbrigðu lífverni og vellíðan fyrir alla frá vöggu til grafar Byggt á: Heimsmarkmiðum SP og Landsskipulagsstefnu	Umferðarslys, aðgengi að útivist, ásýnd lands, hætta vegna ofanflóða, hljóðstig, loftgæði, binding kolefnis, losun kolefnis	Íbúar, menningarverðmæti, heilbrigði manna, loftslag og loftgæði.
Stuðla að sjálfbærum hagvexti og góðum atvinnutækifærum fyrir alla Byggt á: Heimsmarkmiðum SP og Landsskipulagsstefnu	Hagvöxtur, íbúafjöldi, ferðapjónusta, viðhorf ferðamanna, staða atvinnulífs og fjölbreytni	Íbúar, heilbrigði manna, efnisleg verðmæti, menningarverðmæti
Byggja viðnámsþolna innviði og styðja nýsköpun Byggt á: Heimsmarkmiðum SP og Landsskipulagsstefnu	Fjarskipti, veitur, umferð, vegflokun, mengun sjávar	Íbúar, heilbrigði manna, efnisleg verðmæti
Borgir og bæir umfaðmi alla þjóðfélagsþópa, séu örugg og sjálfbær og með viðnámsþol gagnvart breytingum Byggt á: Heimsmarkmiðum SP og Landsskipulagsstefnu	Ferðamátar og almenningssamgöngur, umferðarslys, íbúðir, loftgæði, meðhöndlun úrgangs, verndarsvæði	Íbúar, heilbrigði manna, menningarverðmæti, lífríki, líffræðileg fjölbreytni, landslag, jarðmyndanir, jarðvegur, vatn, loft, loftslag, náttúruhamfarir, efnisleg verðmæti
Tryggja sjálfbæra neyslu og framleiðsluáferðir Byggt á: Heimsmarkmiðum SP	Meðhöndlun úrgangs, neysla	Íbúar, lífríki, líffræðileg fjölbreytni, jarðmyndanir, jarðvegur, vatn, loft, loftslag, náttúruhamfarir, efnisleg verðmæti
Grípa til aðgerða til að berjast gegn loftslagsbreytingum og áhrifum þeirra Byggt á: Heimsmarkmiðum SP, Landsskipulagsstefnu og Aðgerðaráætlun í loftslagsmálum	Binding kolefnis, losun kolefnis, hækkun sjávarborðs, ferðamátar og almenningssamgöngur	Íbúar, heilbrigði manna, lífríki, líffræðileg fjölbreytni, jarðvegur, vatn, loft, loftslag, náttúruhamfarir, efnisleg verðmæti
Varðveita umhverfi hafsins og auðlindir þess og nýta það á sjálfbæran hátt. Byggt á: Heimsmarkmiðum SP	Ástand sjávar, verndarsvæði, mengun	Íbúar, lífríki, líffræðileg fjölbreytni, vatn, loftslag, náttúruhamfarir, efnisleg verðmæti
Stuðla að verndun og varðveislu sérstæðrar náttúru og menningar og sögu sem felst m.a. í byggingarafi og landslagi Byggt á: Landsskipulagsstefnu, Velferð til framtíðar og Menningarstefnu í mannvirkjagerð: Stefna íslenskra stjórnvalda í byggingarlist	Fágæti landslags, ásýnd lands, menningarmínjar fornleifaskráning, náttúrumínjar, röskun minja og verðmæta	Íbúar, menningarverðmæti, líffræðileg fjölbreytni, landsla

Tafla 2. Umhverfisviðmið, umhverfisvísar og umhverfisþættir sem byggt verður á í umhverfismati.^{16 17}

5.3. Aðferðir og framsetning umhverfismats

Við umhverfismatið er stuðst við þær upplýsingar sem fyrir liggja um grunnástand umhverfisins og líkleg umhverfisáhrif skipulagsbreytingarinnar. Horft er til sambærilegra framkvæmda annars staðar, m.a. í nágrenni við skipulagssvæðið. Leitað verður til fagaðila og einstaklinga sem kunna að hafa þekkingu á staðháttum gerist þess þörf.

Umhverfismatsskýrslan verður fléttuð inn í greinargerð aðalskipulagsbreytingarinnar. Þar verður greint frá mögulegum umhverfisáhrifum aðalskipulagsbreytingarinnar og tillögum að mótvægisáðgerðum eftir tilefni.

¹⁶ Stuðst var við Lýsingu fyrir Landsskipulagsstefnu fyrir loftslag, landslag og lýðheilsu (viðauki við Landsskipulagsstefnu 2015–2026). Sjá Skipulagsstofnun, 2016

¹⁷ Nánari tilvísanir í Heimsmarkmið, Aðgerðaráætlun í loftslagsmálum og Menningarstefnu í mannvirkjagerð er að finna í heimildaskrá í viðauka.

Kynningar- og umsagnarferli umhverfismatsins verður samtvinnað aðalskipulagsbreytingunni eins og áður kom fram.

Umhverfismatið verður m.a. sett fram í matstöflum. Stuðst verður við vægiseinkunnir við mat á valkostum og einstökum þáttum skipulagsins.

Vægiseinkunnirnar byggja á leiðbeiningum Skipulagsstofnunar eins og sjá má í töfluTafla 3.¹⁸

Vægiseinkunn	Skýringar
++	Veruleg jákvæð áhrif. Tillaga að stefnu eða framkvæmd styður viðkomandi umhverfisviðmið og stuðlar að verulega jákvæðri breytingu á umhverfinu.
+	Jákvæð áhrif. Tillaga að stefnu eða framkvæmd styður viðkomandi umhverfisviðmið.
0	Engin eða óveruleg áhrif / Á ekki við. Tillaga að stefnu eða framkvæmd hefur engin, lítil eða óljós tengsl við viðkomandi umhverfisviðmið.
-	Neikvæð áhrif. Tillaga að stefnu eða framkvæmd vinnur gegn eða gengur þvert á viðkomandi umhverfisviðmið.
--	Veruleg neikvæð áhrif. Tillaga að stefnu eða framkvæmd vinnur gegn eða gengur þvert á viðkomandi umhverfisviðmið og stuðlar að verulega neikvæðri breytingu á umhverfinu.
?	Óvissa um áhrif / Vantar upplýsingar. Óvíst er eða háð útfærslu hvort tillaga að stefnu eða framkvæmd styður eða vinnur gegn viðkomandi umhverfisviðmiði.

Tafla 3. Vægiseinkunnir fyrir umhverfisáhrif.

5.4. Valkostir

Í skipulagsvinnunni verða metnir tveir valkostir um stefnu aðalskipulagsins. Annars vegar núllkostur sem er stefna gilandi aðalskipulags án landfyllingar og áforma á henni. Hins vegar breyting á aðalskipulagi sem gerir ráð fyrir um 4 ha landfyllingu í samræmi við þær hugmyndir sem koma hafa fram í lýsingunni.

6. Málsmeðferð og tímaáætlun

Málsmeðferð verður í samræmi við ákvæði skipulagslaga nr. 123/2010 og við gr. 4.2.4 í skipulagsreglugerð nr. 90/2013.

Lýsing þessi verður kynnt almenningi og öðrum hagsmunaaðilum í júní 2024. Hana verður hægt að nálgast á vef sveitarfélagsins sem og í skipulagsgátt Skipulagsstofnunar. Samhliða þessu verður lýsingin send Skipulagsstofnun og öðrum umsagnaraðilum. Skv. skipulagsreglugerð ber sveitarstjórn ekki skylda til að svara með formlegum hætti athugasemdum sem kunna að berast vegna lýsingarinnar.

Aðrir umsagnaraðilar eru:

- Vegagerðin
- Heilbrigðiseftirlit Vestfjarða
- Minjastofnun Íslands
- Umhverfisstofnun
- Náttúrufræðistofnun
- Orkubú Vestfjarða
- Samgöngustofa
- Ísafjarðarbær og Reykhólahreppur

Tillaga á vinnslustigi verður kynnt síðar og gefst þá aftur kostur á að koma á framfæri ábendingum. Að lokinni kynningu á vinnslustigi verður tillagan fullunnin og lögð fyrir sveitarstjórn sem tekur ákvörðun um auglýsingu hennar. Tillagan verður síðan send Skipulagsstofnun til athugunar fyrir auglýsingu.

Tillagan verður auglýst í viðlesnu dagblaði, héraðsblaði og á vef sveitarfélagsins (www.vesturbyggd.is) og mun liggja frammi á skrifstofu sveitarfélagsins. Tillagan verður send umsagnaraðilum og gefinn sex vikna frestur til að koma á framfæri skriflegum athugasemdum. Athugasemdum sem berast á auglýsingatíma verður svarað með formlegum hætti.

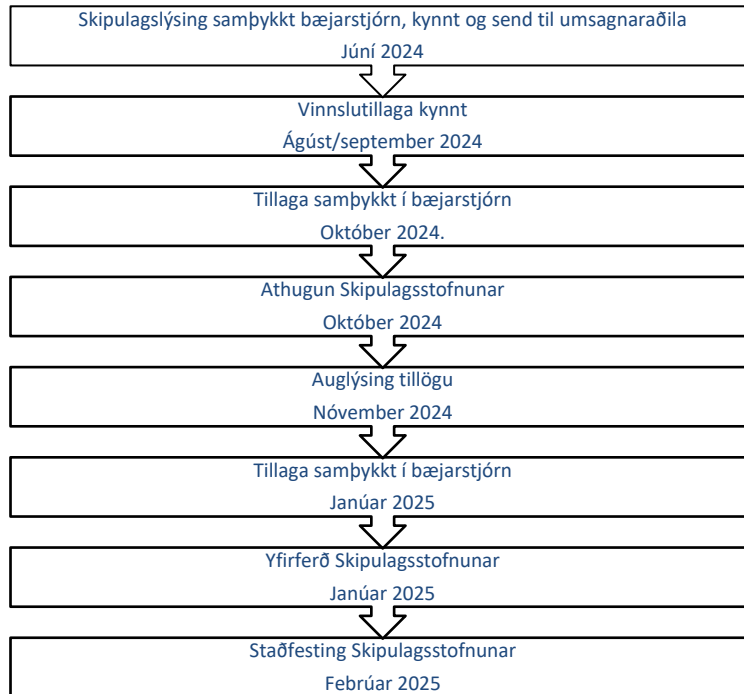
¹⁸ Skipulagsstofnun, 2007.



Að auglýsingatíma liðnum verður tillagan afgreidd í sveitarstjórn, með breytingum sem athugasemdir kunna að gefa tilefni til og send Skipulagsstofnun til yfirferðar og staðfestingar.

Staðfest aðalskipulagsbreyting tekur að lokum gildi með birtingu auglýsingar í B-deild Stjórnartíðinda.

Tímaáætlun miðast við að lýsing skipulagsverkefnisins verði kynnt í lok maí 2024.





Heimildir

Council og Europe Landscape Converntion, 2000. Sótt 4. september 2023 af <https://rm.coe.int/CoERMPublicCommonSearchServices/DisplayDCTMContent?documentId=09000016802f3fb0>

Húsnæðis- og mannvirkjastofnun 2024. Húsnæðisáætlun Vesturbyggðar. Sótt: <file:///C:/Users/kristin/Downloads/H%C3%BAsn%C3%A6%C3%B0is%C3%A1%C3%A6tlun%202024%20-%20Vesturbygg%C3%B0.pdf.pdf>

Húsnæðis- og mannvirkjastofnun 2024. Húsnæðisáætlun Patreksfjarðar.

Húsnæðis- og mannvirkjastofnun 2024. Húsnæðisáætlun Bíldudals.

Landmótun 2019. Aðalskipulags Vesturbyggðar 2019-2035.

Markaðsstofa Vestfjarða og Ferðamálastofa, 2018. Áfangastaðaáætlun Vestfjarða. Mennta- og menningarmálaráðuneyti, 2014.

Menningarstefna í mannvirkjagerð: Stefna íslenskra stjórnvalda í byggingarlist. Sótt 12. mars 2024 af <https://www.stjornarradid.is/>

Náttúruminjaskrá. Náttúrufræðistofnun Íslands. <https://www.ni.is/is/midlun/natturuminjaskra>

Skipulagsstofnun, 2007. Leiðbeiningar um umhverfismat áætlana. Sótt 12. mars 2024 af <http://www.skipulag.is/media/pdfskjol/aaetlanamat.pdf>

Skipulagsstofnun, 2016. Landsskipulagsstefna 2015–2026 ásamt greinargerð.

Stjórnarráð Íslands, 2018. Byggðaáætlun 2018-2024. Sótt 12. mars 2024 af <https://www.stjornarradid.is/verkefni/sveitarstjornir-ogbyggdamal/byggdamal/byggdaaetlun/byggdaaetlun-2018-2024/>

Stjórnarráð Íslands, 2020a. Heimsmarkmiðin. Sótt 12. Mars 2024 af <http://heimsmarkmidin.is/>

Stjórnarráð Íslands, 2020b. Heimsmarkmiðin. Forgangsmarkmið ríkisstjórnarinnar. Sótt 12. mars 2024 af <https://www.stjornarradid.is/verkefni/utanrikismal/throunarsamvinna/heimsmarkmidin/forgangsmarkmid-rikisstjornarinnar/>

Umhverfis- og auðlindaráðuneytið, 2018. Aðgerðaáætlun í loftslagsmálum 2018 – 2030. Fyrsta útgáfa, september 2018.

Vegagerðin, 2018. Lágsvæði – viðmiðunarreglur fyrir landhæð. Sigurður Sigurðarson. Sótt 12. mars 2024 af [https://www.vegagerdin.is/-vefur2.nsf/Files/lagsvaede_vidmidunarreglur_2018/\\$file/L%C3%A1gsv%C3%A6%C3%B0i-vi%C3%B0mi%C3%B0unarreglur-%C3%A1fa%20A-04%202018.pdf](https://www.vegagerdin.is/-vefur2.nsf/Files/lagsvaede_vidmidunarreglur_2018/$file/L%C3%A1gsv%C3%A6%C3%B0i-vi%C3%B0mi%C3%B0unarreglur-%C3%A1fa%20A-04%202018.pdf)

Vestfjarðarstofa, 2019. Sóknaráætlun Vestfjarða. Sótt 12. mars 2024 af

<https://www.vestfiridir.is/static/files/Soknaraaetlun/veftjardastof-soknaraaetlun-2020-2024.pdf>